



Город

газета муниципального образования
Таманское сельское поселение

в составе муниципального образования Темрюкский район

ТАМАНЬ

город Гермонысса-Тмутаракань-Тамань с VI в. до н.э.

Выходит с 25 января 2007 г. № 54 (378) от 17.06.2019. = распространяется бесплатно



ПОСТАНОВЛЕНИЕ

От 13.06.2019

№ 224

ст-ца Тамань

Об утверждении административного регламента предоставления муниципальной услуги «Выдача разрешения на право организации розничного рынка»

В целях реализации постановления Правительства Российской Федерации от 26 марта 2016 года № 236 «О требованиях к предоставлению в электронной форме государственных и муниципальных услуг», приведения в соответствие положениям Федерального закона Российской Федерации от 27 июля 2010 года № 210-ФЗ «Об организации предоставления государственных и муниципальных услуг», постановления администрации Таманского сельского поселения Темрюкского района от 16 ноября 2015 года № 562 «Об утверждении Порядка разработки и утверждения административных регламентов предоставления муниципальных услуг и Порядка разработки и утверждения административных регламентов осуществление муниципального контроля в администрации Таманского сельского поселения Темрюкского района», утвержденного постановлением администрации Таманского сельского поселения Темрюкского района» (в редакции постановления администрации Таманского сельского поселения Темрюкского района от 20 декабря 2018 года № 474 и от 13 мая 2019 года № 186), п о с т а н о в л я ю:

1. Утвердить административный регламент предоставления муниципальной услуги «Выдача разрешения на право организации розничного рынка» (приложение).
2. Постановление администрации Таманского сельского поселения Темрюкского района от 26 декабря 2018 года № 496 «Об утверждении административного регламента предоставления муниципальной услуги «Выдача разрешения на право организации розничного рынка» считать утратившим силу.
3. Разместить (опубликовать) настоящее постановление в газете «Город Тамань», на официальном сайте муниципального образования Темрюкский район в информационно-телекоммуникационной сети общего пользования «Интернет», на сайте администрации Таманского сельского поселения Темрюкского района.
4. Контроль за выполнением настоящего постановления оставляю за собой.
5. Постановление «Об утверждении административного регламента предоставления муниципальной услуги «Выдача разрешения на право организации розничного рынка» вступает в силу на следующий день после его официального опубликования.

Глава Таманского
сельского поселения
Темрюкского района

М.М. Погиба

Постановление с приложениями размещено на официальном сайте администрации МО ТР – <http://www.temryuk.ru> и на сайте администрации ТСП ТР - <http://www.адм-тамань.рф>

ПОСТАНОВЛЕНИЕ

От 13.06.2019

№ 225

ст-ца Тамань

Об утверждении административного регламента предоставления муниципальной услуги «Предоставление архивных справок, архивных выписок и архивных копий»

В целях реализации постановления Правительства Российской Федерации от 26 марта 2016 года № 236 «О требованиях к предоставлению в электронной форме государственных и муниципальных услуг», приведения в соответствие положениям Федерального закона Российской Федерации от 27 июля 2010 года № 210-ФЗ «Об организации предоставления государственных и муниципальных услуг», постановления администрации Таманского сельского поселения Темрюкского района от 16 ноября 2015 года № 562 «Об утверждении Порядка разработки и утверждения административных регламентов предоставления муниципальных услуг и Порядка разработки и утверждения административных регламентов осуществление муниципального контроля в администрации Таманского сельского поселения Темрюкского района», утвержденного постановлением администрации Таманского сельского поселения Темрюкского района» (в редакции постановления администрации Таманского сельского поселения Темрюкского района от 20 декабря 2018 года № 474 и от 13 мая 2019 года № 186), п о с т а н о в л я ю:

1. Утвердить административный регламент предоставления муниципальной услуги «Предоставление архивных справок, архивных выписок и архивных копий» (приложение).
2. Постановление администрации Таманского сельского поселения Темрюкского района от 17 января 2019 года № 7 «Об утверждении административного регламента предоставления муниципальной услуги «Предоставление архивных справок, архивных выписок и архивных копий» считать утратившим силу.
3. Опубликовать настоящее постановление в официальном периодическом издании органов местного самоуправления Таманского сельского поселения Темрюкского района газете «Город Тамань», официально опубликовать (разместить) на официальном сайте муниципального образования Темрюкский район в информационно-телекоммуникационной сети общего пользования «Интернет», и на сайте администрации Таманского сельского поселения Темрюкского района.
4. Контроль за выполнением настоящего постановления оставляю за собой.
5. Постановление вступает в силу на следующий день после его официального опубликования.

Глава Таманского
сельского поселения
Темрюкского района

М.М. Погиба

Постановление с приложениями размещено на официальном сайте администрации МО ТР – <http://www.temryuk.ru> и на сайте администрации ТСП ТР - <http://www.адм-тамань.рф>

**СОВЕТ
ТАМАНСКОГО СЕЛЬСКОГО ПОСЕЛЕНИЯ
ТЕМРЮКСКОГО РАЙОНА****РЕШЕНИЕ № 358**

LXXX сессия
«10» июня 2019 года

III созыва
ст-ца Тамань

Об опубликовании проекта решения Совета Таманского сельского поселения Темрюкского района «Об утверждении «Правил благоустройства и эксплуатации объектов благоустройства на территории Таманского сельского поселения Темрюкского района», назначении даты проведения публичных слушаний, создании оргкомитета по проведению публичных слушаний, утверждении и опубликовании порядка учета предложений и участия граждан в обсуждении проекта решения Совета Таманского сельского поселения Темрюкского района «Об утверждении «Правил благоустройства и эксплуатации объектов благоустройства на территории Таманского сельского поселения Темрюкского района», создании рабочей группы по учету предложений по проекту решения Совета Таманского

сельского поселения Темрюкского района «Об утверждении «Правил благоустройства и эксплуатации объектов благоустройства на территории Таманского сельского поселения Темрюкского района»

В целях приведения в соответствие с действующим законодательством в соответствии с Федеральным законом от 06 октября 2003 года № 131-ФЗ «Об общих принципах организации местного самоуправления в Российской Федерации», Решением XVIII сессии Совета Таманского сельского поселения Темрюкского района от 17 августа 2006 года № 95 «Об утверждении положения о публичных слушаниях на территории Таманского сельского поселения Темрюкского района, Совет Таманского сельского поселения Темрюкского района р е ш и л:

1. Опубликовать настоящее решение в официальном периодическом издании органов местного самоуправления Таманского сельского поселения Темрюкского района газете «Город Тамань», официально опубликовать (разместить) на официальном сайте муниципального образования Темрюкский район в информационно-телекоммуникационной сети общего пользования «Интернет», на сайте Таманского сельского поселения Темрюкского района проект решения Совета Таманского сельского поселения Темрюкского района «Об утверждении «Правил благоустройства и эксплуатации объектов благоустройства на территории Таманского сельского поселения Темрюкского района» (приложение № 1).

2. Назначить проведение публичных слушаний по теме «Рассмотрение проекта решения Совета Таманского сельского поселения Темрюкского района «Об утверждении «Правил благоустройства и эксплуатации объектов благоустройства на территории Таманского сельского поселения Темрюкского района» на 17 июня 2019 года.

3. Создать оргкомитет по проведению публичных слушаний по теме «Рассмотрение проекта решения Совета Таманского сельского поселения Темрюкского района «Об утверждении «Правил благоустройства и эксплуатации объектов благоустройства на территории Таманского сельского поселения Темрюкского района» (приложение № 2).

4. Утвердить и опубликовать порядок учета предложений и участия граждан в обсуждении проекта решения Совета Таманского сельского поселения Темрюкского района «Об утверждении «Правил благоустройства и эксплуатации объектов благоустройства на территории Таманского сельского поселения Темрюкского района» (приложение № 3).

5. Создать рабочую группу по учету предложений по проекту решения Совета Таманского сельского поселения Темрюкского района «Об утверждении «Правил благоустройства и эксплуатации объектов благоустройства на территории Таманского сельского поселения Темрюкского района» (приложение № 4).

6. Контроль за выполнением настоящего Решения возложить на заместителя главы Таманского сельского поселения Темрюкского района (П.В. Комиссарова) и постоянную комиссию по вопросам жилищно-коммунального хозяйства, промышленности, строительства, транспорта, связи, по вопросам охраны природы, рыбохозяйственного комплекса, аграрно-промышленного комплекса (И.Б. Черкасов).

7. Решение вступает в силу со дня его официального опубликования.

Глава Таманского
сельского поселения
Темрюкского района

Председатель Совета
Таманского сельского поселения
Темрюкского района

М.М. Погиба
«10» июня 2019 года

М.А. Басловяк
«10» июня 2019 года

Приложение № 1
к решению LXXX сессии
Совета Таманского сельского поселения Темрюкского района III созыва
от 10 июня 2019 года № 358

ПРОЕКТ РЕШЕНИЯ СОВЕТА ТАМАНСКОГО СЕЛЬСКОГО ПОСЕЛЕНИЯ ТЕМРЮКСКОГО РАЙОНА

Об утверждении «Правил благоустройства и эксплуатации объектов благоустройства на территории Таманского сельского поселения Темрюкского района»

В целях приведения в соответствие с действующим законодательством в соответствии с Федеральными законами от 06 октября 2003 года № 131-ФЗ «Об общих принципах организации местного самоуправления в Российской Федерации», от 24 июня 1998 года № 89-ФЗ «Об отходах производства и потребления», от 29 декабря 2014 года № 458-ФЗ «О внесении изменений в Федеральный закон «Об отходах производства и потребления», от 27 декабря 2018 года № 498-ФЗ «Об ответственном обращении с животными и о внесении изменений в отдельные законодательные акты Российской Федерации», Градостроительным кодексом Российской Федерации, Жилищным кодексом Российской Федерации, Постановлениями Правительства Российской Федерации от 30 апреля 2014 года № 403 «Об исчерпывающем перечне процедур в сфере жилищного строительства» (в ред. от 21 апреля 2018 года), от 28 марта 2017 года № 346 «Об исчерпывающем перечне процедур в сфере строительства объектов капитального строительства нежилого назначения и о Правилах ведения реестра описаний процедур, указанных в исчерпывающем перечне процедур в сфере строительства объектов капитального строительства нежилого назначения» (в ред. от 6 февраля 2018 года), Законами Краснодарского края от 23 апреля 2013 года № 2695-КЗ «Об охране зеленых насаждений в Краснодарском крае» (в ред. от 11 декабря 2019 года), от 8 августа 2016 года № 3459-КЗ «О закреплении за сельскими поселениями Краснодарского края отдельных вопросов местного значения городских поселений» (в ред. от 8 февраля 2019 года), от 21 декабря 2018 года № 3952-КЗ «О порядке определения органами местного самоуправления в Краснодарском крае границ прилегающих территорий», Решением XVIII сессии

Совета Таманского сельского поселения Темрюкского района от 17 августа 2006 года № 95 «Об утверждении положения о публичных слушаниях на территории Таманского сельского поселения Темрюкского района, Совет Таманского сельского поселения Темрюкского района р е ш и л:

1. Утвердить «Правила благоустройства и эксплуатации объектов благоустройства на территории Таманского сельского поселения Темрюкского района» (приложение).

2. Признать утратившими силу:

- Решение Совета Таманского сельского поселения Темрюкского района от 23 мая 2016 года № 158 «Об утверждении «Правил благоустройства и эксплуатации объектов благоустройства на территории Таманского сельского поселения Темрюкского района»;

- Решение Совета Таманского сельского поселения Темрюкского района от 24 октября 2016 года № 188 «О внесении изменений в решение XXXIII сессии Совета Таманского сельского поселения Темрюкского района от 23 мая 2016 года № 158 «Об утверждении «Правил благоустройства и эксплуатации объектов благоустройства на территории Таманского сельского поселения Темрюкского района»;

- Решение Совета Таманского сельского поселения Темрюкского района от 21 февраля 2019 года № 339 «О внесении изменений в решение XXXIII сессии Совета Таманского сельского поселения Темрюкского района от 23 мая 2016 года № 158 «Об утверждении «Правил благоустройства и эксплуатации объектов благоустройства на территории Таманского сельского поселения Темрюкского района».

3. Контроль за исполнением данного решения возложить на заместителя главы Таманского сельского поселения Темрюкского района (вопросы жилищно-коммунального хозяйства и благоустройства поселения) П.В. Комиссарова и постоянную комиссию Совета Таманского сельского поселения Темрюкского района по вопросам жилищно-коммунального хозяйства, промышленности, строительства, транспорта, связи, по вопросам охраны природы, рыбохозяйственного комплекса, аграрно-промышленного комплекса (И.Б. Черкасов).

4. Опубликовать настоящее решение в официальном периодическом издании органов местного самоуправления Таманского сельского поселения Темрюкского района газете «Город Тамань», официально опубликовать (разместить) на официальном сайте муниципального образования Темрюкский район в информационно-телекоммуникационной сети общего пользования «Интернет», и на сайте администрации Таманского сельского поселения Темрюкского района.

5. Решение вступает в силу со дня его официального опубликования.

Глава Таманского
сельского поселения
Темрюкского района

Председатель Совета
Таманского сельского поселения Темрюкского района

М.М. Погиба
20 июня 2019 года

М.А. Басловяк
20 июня 2019 года

Приложение
к решению LXXX сессии
Совета Таманского сельского поселения Темрюкского района III созыва
от 10 июня 2019 года № 358

ПРАВИЛА БЛАГОУСТРОЙСТВА И ЭКСПЛУАТАЦИИ ОБЪЕКТОВ БЛАГОУСТРОЙСТВА НА ТЕРРИТОРИИ ТАМАНСКОГО СЕЛЬСКОГО ПОСЕЛЕНИЯ ТЕМРЮКСКОГО РАЙОНА

СОДЕРЖАНИЕ:

- 1. Общие положения.**
- 2. Основные понятия.**
- 3. Требования к содержанию зданий (включая жилые дома), сооружений и земельных участков, на которых они расположены, внешнему виду фасадов и ограждений зданий и сооружений.**
 - 3.1. Общие положения.
 - 3.2. Фасады зданий и сооружений.
 - 3.3. Некапитальные нестационарные сооружения.
 - 3.4. Ограждения.
 - 3.5. Рекламные конструкции. Вывески и указатели, не содержащие сведений рекламного характера.
 - 3.6. Благоустройство на территориях общественного назначения.
 - 3.7. Благоустройство на территориях жилого назначения.
 - 3.8. Участки детских садов и школ
 - 3.10. Участки длительного и кратковременного хранения автотранспортных средств.
 - 3.11. Благоустройство участков рекреационного назначения.
 - 3.12. Зоны отдыха.
 - 3.13. Парки.
 - 3.14. Специализированные парки.
 - 3.15. Сад отдыха и прогулок.
 - 3.16. Сады при зданиях и сооружениях.
 - 3.17. Сад-выставка.
 - 3.18. Сады на крышах.

- 3.19. Скверы.
- 3.20 Благоустройство на территориях производственного назначения.
- 3.21.Благоустройство на территориях транспортных и инженерных коммуникаций.
- 3.22. Улицы и дороги.
- 3.23. Площади.
- 3.24. Пешеходные переходы.
- 3.25. Технические зоны транспортных, инженерных коммуникаций, водоохранные зоны.

4. Перечень работ по благоустройству и периодичность их выполнения.

- 4.1. Общие положения.
- 4.2. Уборка территории.
- 4.3. Особенности уборки территории в весенне-летний период.
- 4.4. Особенности уборки территории в осенне-зимний период.

5. Организация благоустройства территории поселения.

- 5.1. Порядок содержания элементов благоустройства.
- 5.2. Работы по озеленению территорий и содержанию зеленых насаждений.
- 5.3. Содержание и эксплуатация дорог.
- 5.4. Освещение территорий муниципального образования.
- 5.5. Проведение работ при строительстве, ремонте, реконструкции коммуникаций.
- 5.6. Размещение и содержание малых архитектурных форм.
- 5.7. Уличное коммунально-бытовое оборудование.
- 5.8. Уличное техническое оборудование.
- 5.9. Игровое и спортивное оборудование.
- 5.10. Праздничное оформление.
- 5.11. Требования к объектам потребительской сферы.

6.Содержание животных в поселении.

- 6.1. Общие положения.
- 6.2. Содержание домашних животных.
- 6.3.Содержание домашнего скота и птицы.

7.Порядок участия собственников зданий (помещений в них) и сооружений в благоустройстве прилегающих территорий.

- 7.1. Порядок закрепления территории в целях ее содержания и благоустройства.

8. Контроль за соблюдением норм и правил благоустройства

- 8.1. Ответственность за нарушение норм и правил благоустройства.

1. Общие положения

1.1. Настоящие Правила благоустройства и эксплуатации объектов благоустройства устанавливают, требования по содержанию зданий (включая жилые дома), сооружений и земельных участков, на которых они расположены, к внешнему виду фасадов и ограждений соответствующих зданий и сооружений, перечень работ по благоустройству и периодичность их выполнения, установление порядка участия собственников зданий (помещений в них) и сооружений в благоустройстве прилегающих территорий; организация благоустройства территории поселения (включая освещение улиц, озеленение территории, установку указателей с наименованиями улиц и номерами домов, размещение и содержание малых архитектурных форм), устанавливают общие параметры и рекомендуемое минимальное сочетание элементов благоустройства для создания безопасной, удобной и привлекательной среды территории Таманского сельского поселения Темрюкского района (далее – поселение) и предназначены для применения при проектировании, контроле за осуществлением мероприятий по благоустройству территории, эксплуатации благоустроенных территорий, обязательные к исполнению для юридических и физических лиц, являющихся собственниками, владельцами, пользователями, расположенных на территории поселения, земельных участков, зданий, строений и сооружений.

1.2. Проектирование и эксплуатация элементов благоустройства должны обеспечивать требования охраны здоровья человека (противопожарные, санитарно-гигиенические, конструктивные, технологические, планировочные требования, предотвращающие получение заболеваний и травм), исторической и природной среды.

1.3. Разработка норм и правил благоустройства территорий осуществляется с учетом утвержденной градостроительной документации поселения.

1.4. При проектировании объектов благоустройства жилой среды, улиц и дорог, объектов культурно-бытового обслуживания рекомендуется предусматривать доступность среды населенных пунктов для пожилых лиц и инвалидов, оснащение этих объектов элементами и техническими средствами, способствующими передвижению престарелых и инвалидов.

1.5. Проектирование, строительство, установка технических средств и оборудования, способствующих передвижению пожилых лиц и инвалидов, рекомендуется осуществлять при новом строительстве заказчиком в соответствии с утвержденной проектной документацией.

2. Основные понятия

2.1. В настоящих Правилах применяются следующие термины и определения:

2.1.1. **Благоустройство территории** - комплекс мероприятий по инженерной подготовке и обеспечению безопасности, озеленению, устройству покрытий, освещению, размещению малых архитектурных форм и объектов монументального искусства.

2.1.2. **Объекты благоустройства** - городские дороги, тротуары, пешеходные и велосипедные дорожки, водоотводные сооружения, дорожные ограждающие устройства; мосты, путепроводы, виадуки, трубы, транспортные и пешеходные тоннели; объекты инженерной защиты города, береговые сооружения и укрепления, набережные, защитные дамбы, противооползневые сооружения, дренажные устройства и штольны, закрытые водостоки и водовыпуски, насосные станции, обслуживающие объекты зеленого хозяйства; городские зеленые насаждения, парки, скверы, сады общего пользования, зеленые насаждения на улицах и дорогах, элементы малых архитектурных форм на них: уличное освещение; сооружения санитарной уборки; полигоны для

захоронения бытовых и других отходов (свалки), общественные туалеты, поля ассенизации и компенсирования, сливные станции и т.п.; пляжи, переправы; элементы простейшего водоснабжения; шахтные и металлические колодцы, открытые водоемы, используемые для заправки поливочных машин, противопожарные водоемы; кладбища; фасады зданий, малые архитектурные формы, ограждения, строения хозяйственного назначения, такие как склады, мастерские, трансформаторные подстанции; стойки с козырьками для телефонов-автоматов, ларьки, киоски, гаражи и т.п.; памятники и памятные знаки, рекламные конструкции, вывески и указатели, не содержащие сведений рекламного характера.

2.1.3. **Газон** - участок земли с искусственно созданным травяным покровом.

2.1.4. **Дерево** - многолетнее растение с четко выраженным стволом, несущими боковыми и верхушечным побегом.

2.1.5. **Естественная растительность** - совокупность древесных, кустарниковых и травянистых растений естественного происхождения на определенной территории.

2.1.6. **Зелёные насаждения** - древесно-кустарниковая и травянистая растительность естественного и искусственного происхождения, выполняющая средообразующие, рекреационные, санитарно-гигиенические, экологические и эстетические функции (включая парки, бульвары, скверы, сады, газоны, цветники, а также отдельно стоящие деревья и кустарники).

2.1.7. **Инвентаризация зелёных насаждений** - процесс регистрации информации о количестве зелёных насаждений на территории Темрюкского городского поселения Темрюкского района, их состоянии для ведения муниципального хозяйства на всех уровнях управления, эксплуатации и финансирования, отнесения их к соответствующим категориям земель, охранному статусу и режиму содержания.

2.1.8. **Компенсационная стоимость зелёных насаждений** - денежная оценка стоимости зеленых насаждений, устанавливаемая для учёта их ценности в целях осуществления компенсационного озеленения.

2.1.9. **Компенсационное озеленение** - деятельность администрации Таманского сельского поселения Темрюкского района по созданию зеленых насаждений взамен уничтоженных и их сохранению до полной приживаемости на территории Таманского сельского поселения Темрюкского района.

2.1.10. **Место временного хранения отходов** - место, расположенное вблизи источников образования отходов и устроенное в соответствии с СанПиН 42-128-4690-88 "Санитарные правила содержания территории населённых мест", утверждёнными Министерством здравоохранения СССР 05.08.88 № 4690-88, предназначенное для накопления и хранения отходов в определённых количествах и на установленные сроки.

2.1.11. **Нормируемый комплекс элементов благоустройства** - необходимое минимальное сочетание элементов благоустройства для создания на территории муниципального образования безопасной, удобной и привлекательной среды.

2.1.12. **Объект озеленения** - озеленённая территория, организованная на определённом земельном участке по принципам ландшафтной архитектуры, включающая в себя элементы благоустройства (парки, скверы, бульвары, улицы, проезды, кварталы и т.д.).

2.1.13. **Кустарник** - многолетнее растение, ветвящееся у самой поверхности почвы и не имеющее во взрослом состоянии главного ствола.

2.1.14. **Аварийно опасные деревья** - деревья, представляющие опасность для жизни и здоровья граждан, имущества и создающие аварийно опасные ситуации.

2.1.15. **Озеленённые территории** - территории общего пользования, на которых расположены зелёные насаждения, включая зоны рекреации и зелёных насаждений, определяемые в соответствии с Правилами землепользования и застройки на территории Таманского сельского поселения Темрюкского района.

2.1.16. **Опасные отходы** - отходы, существование которых и (или) обращение с которыми представляют опасность для жизни, здоровья человека и окружающей природной среды.

2.1.17. **Охрана зелёных насаждений** - система мер, направленных на защиту зелёных насаждений от негативного воздействия хозяйственной и иной деятельности, включающая, в том числе, и борьбу с болезнями и вредителями растений.

2.1.18. **Повреждение зелёных насаждений** - нарушение целостности зелёных насаждений в результате механического, термического, биологического или химического воздействия, ухудшения качества среды обитания, вызванного изъятием или загрязнением почвы в зоне зелёных насаждений, изменением состава атмосферного воздуха, но не влекущее прекращение их роста.

2.1.19. **Порубочный билет** - разрешительный документ, выданный администрацией Таманского сельского поселения Темрюкского района, дающий право на выполнение работ по вырубке, санитарной и формовочной обрезке зелёных насаждений или по их уничтожению.

2.1.20. **Уничтожение зелёных насаждений** - механическое, термическое, биологическое или химическое воздействие на зелёные насаждения, ухудшающие качество среды обитания, вызванное изъятием или загрязнением почвы в зоне зелёных насаждений, изменением состава атмосферного воздуха и приводящее к прекращению роста и гибели зелёных насаждений или их части.

2.1.21. **Травяной покров** - газон, естественная травянистая растительность.

2.1.22. **Цветник** - участок геометрической или свободной формы с высаженными одно-, двух- или многолетними цветочными растениями, кустарниками, декоративными деревьями.

2.1.23. **Содержание зелёных насаждений** - деятельность по поддержанию функционального состояния (обработка почвы, полив, внесение удобрений, обрезка крон деревьев и кустарников и иные мероприятия) и восстановлению зелёных насаждений.

2.1.24. **Создание зелёных насаждений** - деятельность по посадке деревьев и кустарников, посеву трав и цветов, в том числе выбору и подготовке территории, приобретению и выращиванию посадочного и посевного материала, а также сохранению посадочного и посевного материала до полной приживаемости.

2.1.25. **Сухостойные деревья и кустарники** - деревья и кустарники, утратившие физиологическую устойчивость и подлежащие вырубке.

2.1.26. **Элементы благоустройства территории** - декоративные, технические, планировочные, конструктивные устройства, растительные компоненты, различные виды оборудования и оформления, малые архитектурные формы, некапитальные нестационарные сооружения, наружная реклама и информация, используемые как составные части благоустройства.

2.1.27. **Береговая рекреационная зона** (далее - БРЗ) – не обустроенный земельный участок, прилегающий к водному объекту, не предназначенный для неорганизованного отдыха населения, в том числе купания людей.

2.1.28. **Разукomплектованное** (брошенное) транспортное средство – транспортное средство, обладающее внешними свидетельствами длительного отсутствия его эксплуатации (нахождение транспортного средства в разукomплектованном состоянии, определяемом отсутствием на нем основных узлов и агрегатов, кузовных деталей, стекол и колес, а также подверженного глубокой

коррозии; нахождение транспортного средства в аварийном состоянии, не подлежащем восстановлению; расположение транспортного средства на газонах, детских или спортивных площадках и иных, не предназначенных для длительного хранения местах и т.д., транспортное средство, от которого собственник в установленном порядке отказался, не имеющее собственника, собственник которого неизвестен).

2.1.29. **Внутриквартальный проезд** - дорога, по которой осуществляется проезд транспортных средств к жилым и общественным зданиям, учреждениям, предприятиям и другим объектам городской застройки внутри районов, микрорайонов.

2.1.30. **Дорога** - обустроенная или приспособленная и используемая для движения транспортных средств полоса земли либо поверхность, искусственно сооруженная. Дорога включает в себя одну или несколько проезжих частей, а также трамвайные пути, тротуары, обочины и разделительные полосы при их наличии.

2.1.31. **Знаки адресации** - аншлаги (указатели наименований улиц, площадей, набережных, мостов), номерные знаки домов, информационные стенды, щиты со схемами адресации застройки кварталов, микрорайонов.

2.1.32. **Контейнер** - стандартная емкость для сбора твердых коммунальных отходов.

2.1.33. **Пляж** - земельный участок, прилегающий к водному объекту и обустроенный для организованного отдыха населения, в том числе купания людей.

2.1.34. **Позвонковая система вывоза** - система вывоза мусора без контейнеров.

2.1.35. **Прилегающая территория** - территория общего пользования, которая прилегает к зданию, строению, сооружению, земельному участку в случае, если такой земельный участок образован, и границы которой определены правилами благоустройства территории муниципального образования в соответствии с порядком, установленным настоящим Законом;

2.1.36. **Территории общего пользования** - территории, которыми беспрепятственно пользуется неограниченный круг лиц (в том числе площади, улицы, проезды, набережные, береговые полосы водных объектов общего пользования, скверы, бульвары);

2.1.37. **Границы прилегающей территории** - предел прилегающей территории;

2.1.38. **Внутренняя часть границ прилегающей территории** - часть границ прилегающей территории, непосредственно примыкающая к границе здания, строения, сооружения, земельного участка, в отношении которых установлены границы прилегающей территории, то есть являющаяся их общей границей;

2.1.39. **Внешняя часть границ прилегающей территории** - часть границ прилегающей территории, не примыкающая непосредственно к зданию, строению, сооружению, земельному участку, в отношении которых установлены границы прилегающей территории, то есть не являющаяся, их общей границей.

2.1.40. **Произведения монументально-декоративного искусства** - скульптуры, декоративные композиции, обелиски, стелы, произведения монументальной живописи.

2.1.41. **Жидкие отходы** - отходы (осадки) из выгребных ям и хозяйственно-бытовые стоки, инфильтрационные воды объектов размещения отходов, жидкие отходы термической обработки отходов и от топочных установок.

2.1.42. **Отходы потребления** - остатки веществ, материалов, предметов, изделий, товаров (продукции или изделий), частично или полностью утративших свои первоначальные потребительские свойства для использования по прямому или косвенному назначению в результате физического или морального износа в процессах общественного или личного потребления (жизнедеятельности), использования или эксплуатации.

2.1.43. **Отходы производства** - остатки сырья, материалов, веществ, изделий, предметов, образовавшиеся в процессе производства, выполнения работ (услуг) и утратившие полностью или частично исходные потребительские свойства;

2.1.44. **Санитарная очистка территории** - очистка территории, сбор, вывоз, сортировка и утилизация (захоронение) твердых бытовых отходов и крупногабаритного мусора.

2.1.45. **Санитарное содержание территории города** - уборка мест общего пользования, территории юридических и физических лиц и прилегающей территории, уход за зелеными насаждениями, а также содержание их в соответствии с санитарными нормами и правилами.

2.1.46. **Сбор крупногабаритного мусора** - загрузка в бункеры накопители крупногабаритного мусора, собранного с территории дворниками и рабочими.

2.1.47. **Сбор твердых коммунальных отходов** - комплекс мероприятий, связанных с очисткой мусорокамер, заполнением контейнеров и зачисткой контейнерных площадок.

2.1.48. **Твердые коммунальные отходы** - отходы, образующиеся в жилых помещениях в процессе потребления физическими лицами, а также товары, утратившие свои потребительские свойства в процессе их использования физическими лицами в жилых помещениях в целях удовлетворения личных и бытовых нужд. К твердым коммунальным отходам также относятся отходы, образующиеся в процессе деятельности юридических лиц, индивидуальных предпринимателей и подобные по составу отходам, образующимся в жилых помещениях в процессе потребления физическими лицами.

2.1.49. **Вывоз твердых коммунальных отходов** (далее - ТКО), крупногабаритного мусора (далее - КГМ) - выгрузка ТКО из контейнеров (загрузка бункеров-накопителей с КГМ) в специализированный транспорт, зачистка контейнерных площадок и подъездов к ним от просыпавшегося мусора и транспортировка их в места санкционированного складирования, сортировки и утилизации (захоронения).

2.1.50. **Навал мусора** - скопление ТКО и КГМ, возникшее в результате самовольного сброса, по объему не превышающее 1 куб. м., на контейнерной площадке или на любой другой территории.

2.1.51. **Несанкционированная свалка мусора** - самовольный (несанкционированный) сброс (размещение) или складирование ТКО, КГМ, другого мусора, образованного в процессе деятельности юридических лиц, индивидуальных предпринимателей и физических лиц.

2.1.52. **Пакетированный вывоз** - способ сбора, хранения и вывоза мусора в пластиковых пакетах.

2.1.53. **Хозяйственно-бытовые сточные воды** - сточные воды из санитарно-гигиенических помещений, умывальных, душевых, бань, ванн, моек и оборудования камбузов и других помещений пищеблока.

2.1.54. **Сортировка ТКО** - разделение отходов по видам для их дальнейшего использования.

2.1.55. **Смет** - пыль, опавшие листья, ветки и прочий мусор.

2.1.56. **Специализированная организация** - организация независимо от ее организационно-правовой формы, а также индивидуальные предприниматели, оказывающие потребителю услуги по благоустройству и санитарной очистке. В случаях, предусмотренных законодательством, специализированная организация должна иметь соответствующую лицензию на оказание данного вида услуг.

2.1.57. **Контейнерная площадка** - ровное асфальтовое или бетонное покрытие с уклоном (0,02%) в сторону проезжей части дороги, огражденное зелеными насаждениями (декоративные кустарники) или другим ограждением (кирпичное, бетонное, сетчатое и т.п.).

2.1.58. **Мусор** - мелкие неоднородные сухие или влажные отходы либо отходы, владелец которых не установлен.

2.1.59. **Сбор отходов** - деятельность, связанная с изъятием отходов в течение определённого времени из мест их образования, для обеспечения последующих работ по обращению с отходами.

2.1.60. **Складирование отходов** - деятельность, связанная с упорядоченным размещением отходов в помещениях, сооружениях на отведённых для этого участках территории, в целях контролируемого хранения в течение определённого интервала времени в соответствии с действующим законодательством.

2.1.61. **Собственник отходов** - собственник сырья, материалов, полуфабрикатов, иных изделий или продуктов, а также товаров (продукции), в результате использования которых образовались отходы, или лицо, приобретшее эти отходы у собственника на основании договора купли-продажи, мены, дарения или иной сделки об отчуждении отходов.

2.1.62. **Уборка территорий** - вид деятельности, связанной со сбором, вывозом в специально отведённые места отходов производства и потребления, другого мусора, снега, а также иные мероприятия, направленные на обеспечение экологического и санитарно-эпидемиологического благополучия населения и охрану окружающей среды.

2.1.63. **Малые архитектурные формы** - объекты городского дизайна (фонтаны, декоративные бассейны, водопады, беседки, теневые навесы, перголы, подпорные стенки, лестницы, кровли, парапеты, оборудование для игр детей и отдыха взрослого населения, урны, ограждения, садово-парковая мебель и тому подобное).

2.1.64. **Тротуар** - элемент дороги, предназначенный для движения пешеходов и примыкающий к проезжей части или отделенный от нее газоном.

2.1.65. **Улица** - комплекс сооружений в виде проезжей части, тротуаров, газонов и других элементов благоустройства: магистральные улицы осуществляют транспортную связь между жилыми, административными, промышленными районами и объектами общегородского значения (вокзалами, парками, стадионами); улицы и дороги местного значения осуществляют транспортную связь микрорайонов, жилых кварталов и отдельных групп зданий с магистральными улицами; внутриквартальные проезды осуществляют транспортную связь внутри микрорайонов и с улицами местного движения.

2.1.66. **Территория юридических и физических лиц** - часть территории города, имеющая площадь, границы, местоположение, правовой статус и другие характеристики, переданная (закрепленная) целевым назначением юридическим или физическим лицам, индивидуальным предпринимателям на правах, предусмотренных законодательством Российской Федерации.

2.1.67. **Исполнитель услуг** - юридические лица, индивидуальные предприниматели, оказывающие потребителю услуги по сбору отходов в соответствии с законодательством Российской Федерации.

2.1.68. **Карта-схема** - схематичное изображение границ прилегающей территории, в отношении которой заключено соглашение (договор) о благоустройстве территории и расположенных на ней объектов благоустройства;

2.1.69. **Маломобильные группы населения** (далее - МГН) - люди, испытывающие затруднения при самостоятельном передвижении, получении услуги, необходимой информации.

2.1.70. **Стационарные торговые объекты** - торговый объект, представляющий собой здание или часть здания, строение или часть строения, прочно связанные фундаментом такого здания, строения с землей и подключенные (технологически присоединенные) к сетям инженерно-технического обеспечения;

2.1.71. **Нестационарный торговый объект** - торговый объект, представляющий собой временное сооружение или временную конструкцию, не связанные прочно с земельным участком вне зависимости от наличия или отсутствия подключения (технологического присоединения) к сетям инженерно-технического обеспечения, в том числе передвижное сооружение;

2.1.72. **Мобильный торговый объект** - торговый объект, представляющий собой специализированное или специально оборудованное транспортное средство, используемое при осуществлении розничной торговли. К данным объектам относятся, в том числе автомобили, автолавки, автомагазины, тонеры, автоприцепы, автоцистерны;

2.1.73. **Объекты придорожного сервиса** - это здания и сооружения, расположенные на придорожной полосе и предназначенные для обслуживания участников дорожного движения в пути следования (мотели, гостиницы, кемпинги, станции технического обслуживания, автозаправочные станции, пункты питания, торговли, связи, медицинской помощи, мойки, средства рекламы и иные сооружения).

2.1.74. **Дорожная карта** (план - график) - это документ, отображающий в графической и текстовой формах местоположение объекта в привязке к километражу дороги, внешний облик объектов потребительской сферы с указанием видов работ, необходимых для приведения объектов в соответствие с правилами благоустройства. Форма дорожной карты утверждается правилами благоустройства.

2.1.75. **Домашние животные** - животные (за исключением животных, включенных в перечень животных, запрещенных к содержанию), которые находятся на содержании владельца - физического лица, под его временным или постоянным надзором и местом содержания которых не являются зоопарки, зоосады, цирки, зоотеатры, дельфинарии, океанариумы;

2.1.76. **Владелец животного** - физическое лицо или юридическое лицо, которым животное принадлежит на праве собственности или ином законном основании.

2.1.77. **Животное без владельца** - животное, которое не имеет владельца или владелец которого неизвестен;

2.1.78. **Деятельность по обращению с животными без владельцев** - деятельность, включающая в себя отлов животных без владельцев, их содержание (в том числе лечение, вакцинацию, стерилизацию), возврат на прежние места их обитания и иные мероприятия.

3. Требования к содержанию зданий (включая жилые дома), сооружений и земельных участков, на которых они расположены, к внешнему виду фасадов и ограждений зданий и сооружений.

3.1. Общие положения.

3.1.1. Проектирование оформления и внешнего оборудования, строящихся и реконструируемых зданий, строений и сооружений, а также конструкций постоянных ограждений осуществляется по согласованию с Управлением архитектуры и градостроительства администрации муниципального образования Темрюкский район и должно обеспечивать формирование на

территории поселения муниципального образования Темрюкский район архитектурно-выразительного и эмоционально привлекательного пространства, а именно:

применение архитектурных решений соразмерно открытому пространству окружающей среды;

формирование ансамблевой застройки;

колористическое решение и допустимые к применению отделочные материалы внешних поверхностей объекта, в том числе крыши;

эстетичный внешний вид конструктивных элементов здания (входные группы, цоколи и др.), размещение антенн, иных наружных объектов и линий коммуникации, водосточных труб, отмошков, домовых знаков;

внедрение в существующие ансамбли, имеющие архитектурные и градостроительные дефекты, новых зданий и сооружений, компенсирующих отсутствие или избыток доминант, декора, стилового единства;

применение технологических решений по вертикальному озеленению.

Физические и юридические лица, осуществляющие проектирование, строительство, реконструкцию или ремонт зданий и строений, а также постоянных ограждений, обязаны соблюдать требования, указанные в настоящих Правилах.

2. Колористическое решение зданий, строений и сооружений должно осуществляться с учетом общего цветового решения

2.1. Отделку фасадов зданий, строений и сооружений по цветовому решению в соответствии с каталогом цветов по RAL

CLASSIC:

1) стены:

1013 - белая устрица,

1014 - слоновая кость,

1015 - светлая слоновая кость,

1047 - телегей 4,

8000 - зелено-коричневый,

8001 - охра коричневая,

8002 - сигнально-коричневый,

8003 - глиняный коричневый,

9003 - сигнальный белый,

9002 - светло-серый,

9001 - кремово-белый,

7034 - желто-серый,

7033 - цементно-белый,

7032 - галечно-белый,

7001 - серебристо-серый,

7002 - оливково-серый,

7003 - серый мох,

7004 - сигнально-серый;

2) выступающие части фасада - белый;

3) цоколь:

7036 - платиново-серый,

7037 - пыльно-серый,

7038 - агатовый серый,

7039 - кварцевый серый,

7040 - серое окно,

7001 - серебристо-серый,

7002 - оливково-серый,

7003 - серый мох,

7004 - сигнальный серый,

7031 - сине-серый,

7032 - галечный серый,

7033 - цементно-серый,

7034 - желто-серый,

7035 - светло-серый;

4) кровля:

3005 - винно-красный,

3007 - темно-красный,

3009 - оксид красный,

7004 - сигнальный серый,

8004 - медно-коричневый,

8007 - палево-коричневый,

8000 - зелено-коричневый,

8011 - орехово-коричневый,

8014 - сепия коричневая,

8028 - терракотовый.

Цветовое решение кровли: светло-серый, темно-зеленый применять в зонах сложившейся застройки, где указанные цветовые решения имеются.

2.2. При ремонте, изменении архитектурного решения главных фасадов зданий, строений и сооружений устранение диссонирующих элементов, упорядочение архитектурного решения и габаритов оконных и дверных проемов, остекления, водосточных труб производить по цветовому решению в соответствии с каталогом цветов по RAL CLASSIC:

1) оконные рамы:

9010 - белый,

8001 - охра коричневая,

8002 - сигнальный коричневый,
 8003 - глиняный коричневый,
 7047 - телегей 4,
 8007 - палево-коричневый,
 8008 - оливково-коричневый;

2) тонирование стекла:

9006 - бело-алюминиевый,
 9018 - папирусно-белый,
 1035 - перламутрово-бежевый,
 1036 - перламутрово-золотой;

3) водосточные трубы, желоба (под цвет кровли):

9010 - белый,
 3005 - винно-красный,
 3007 - темно-красный,
 3009 - оксид красный,
 8004 - медно-коричневый,
 8007 - палево-коричневый,
 8008 - оливково-коричневый,
 8011 - орехово-коричневый.

2.3. На главных фасадах зданий, строений и сооружений предусматривать адресные аншлаги по цветовому решению в соответствии с каталогом цветов по RAL CLASSIC:

6004 - сине-зеленый (фон),
 5020 - океанская синь (фон),
 9010 - белый (буквы, цифры, рамки).

2.4. На фасадах зданий, строений и сооружений размещать вывески (фон, буквы, рамки) по цветовому решению в соответствии с каталогом цветов по RAL CLASSIC:

1035 - перламутрово-бежевый,
 1036 - перламутрово-золотой,
 2013 - перламутрово-оранжевый,
 3032 - перламутрово-рубиновый,
 9010 - белый.

3.1.2 Колористика конструкций ограждений, малых архитектурных форм (урны, скамейки, парковые диваны и т.д.) не должна диссонировать с фасадами зданий, строений и сооружений и цветовым решением в соответствии с каталогом цветов по RAL CLASSIC:

урны, рамы, объявления:

6004 - сине-зеленый,
 9005 - черный чугун,
 1036 - перламутрово-золотой (детали, вензель).

Иные колористические решения фасадов зданий, строений и сооружений, ограждений и малых архитектурных форм допускается применять при условии согласования с администрацией муниципального образования Темрюкский район.

3.1.3. Возможность остекления лоджий и балконов, замены рам, окраски стен на территории исторического поселения (ст-ца Тамань) муниципального образования Темрюкский район устанавливается администрацией муниципального образования Темрюкский район.

3.1.4. Размещение спутниковых антенн, наружных блоков систем кондиционирования и вентиляции, иного оборудования на зданиях, расположенных вдоль магистральных улиц городского и сельских поселений муниципального образования Темрюкский район, должно предусматриваться со стороны дворовых фасадов (за исключением случаев, когда отсутствует техническая возможность размещения указанных объектов со стороны дворовых фасадов).

3.1.5. На зданиях и сооружениях городского и сельских поселений муниципального образования Темрюкский район должны быть размещены: указатель наименования улицы (площади, проспекта, проезда, переулка), указатель номера дома и корпуса (строения), указатели номера подъезда и номеров квартир, международный символ доступности объекта для инвалидов, указатель пожарного гидранта, указатели камер магистрали и колодцев водопроводной сети, указатель городской канализации, указатель сооружений подземного газопровода, а также другие указатели расположения объектов городского хозяйства, различные сигнальные устройства допускается размещать на фасадах здания при условии сохранения отделки фасада.

3.1.6. Для обеспечения поверхностного водоотвода от зданий и сооружений по их периметру производится устройство отмостки с надежной гидроизоляцией. Уклон отмостки рекомендуется принимать не более 10 промилле в сторону от здания. Ширину отмостки для зданий и сооружений рекомендуется принимать 0,8 до 1,2 м, а в сложных геологических условиях (грунты с карстами) 1,5 - 3 м. В случае примыкания здания к пешеходным коммуникациям, роль отмостки обычно выполняет тротуар с твердым видом покрытия.

3.1.7. При организации стока воды со скатных крыш через водосточные трубы рекомендуется:

не нарушать поверхность фасадов при размещении труб на стенах здания, обеспечивать герметичность стыковых соединений и требуемую пропускную способность исходя из расчетных объемов стока воды;
 не допускать высоты свободного падения воды из выходного отверстия трубы более 200 мм;
 предусматривать в местах стока воды из трубы на основные пешеходные коммуникации наличие водоотводного канала либо твердого покрытия с уклоном не менее 5 промилле в направлении водоотводных лотков, либо устройство лотков в покрытии;
 предусматривать устройство дренажа в местах стока воды из трубы на газон или иные мягкие виды покрытия.

3.1.8. Входные группы зданий жилого и общественного назначения должны быть оборудованы осветительным оборудованием, навесом (козырьком), элементами сопряжения поверхностей (ступени и т.п.), устройствами и приспособлениями для перемещения инвалидов и маломобильных групп населения (пандусы, перила и пр.).

3.1.9. При входных группах должны быть предусмотрены площадки с твердыми видами покрытия, скамьями и возможными приемами озеленения. Организация площадок при входах может быть предусмотрена как в границах земельного участка, на котором расположен многоквартирный дом, так и на прилегающих к входным группам территориях общего пользования.

3.1.10. В случае размещения входных групп в зоне тротуаров улично-дорожной сети с минимальной нормативной шириной тротуара элементы входной группы (ступени, пандусы, крыльцо, озеленение) необходимо выносить на прилегающий тротуар не более чем на 0,5 м.

3.1.11. В случае размещения входных групп в зоне тротуаров улично-дорожной сети с минимальной нормативной шириной тротуара элементы входной группы (ступени, пандусы, крыльцо, озеленение) рекомендуется выносить на прилегающий тротуар не более чем на 0,5 м.

3.2. Фасады зданий и сооружений.

3.2.1. Фасады зданий и сооружений, их элементы, ограждения должны быть отремонтированы и покрашены собственниками, если иное не определено договором или законом. Работы по реставрации, ремонту фасадов зданий и их отдельных элементов (балконы, лоджии, водосточные трубы и др.) должны производиться по решению и согласованию с Управлением архитектуры и градостроительства администрации муниципального образования Темрюкский район;

3.2.2. Запрещается:

- самовольное переоборудование балконов и лоджий без соответствующего разрешения Управления архитектуры и градостроительства администрации муниципального образования Темрюкский район;
- самовольное переоборудование фасадов зданий и их конструктивных элементов без разрешения Управления архитектуры и градостроительства администрации муниципального образования Темрюкский район;
- загромождение балконов предметами домашнего обихода (мебелью, тарой и т.п.), ухудшающие внешний вид здания.

3.2.3. На всех зданиях в соответствии с установленным порядком нумерации домов должны быть вывешены таблички с номерами домов определенного образца, согласованного с уполномоченным органом местного самоуправления. Жилые здания, кроме того, должны быть оборудованы указателями номеров подъездов и досками для объявлений.

На домах, находящихся на пересечении улиц, должны быть установлены указатели с названием улиц и номеров домов.

Расположенные на фасадах информационные таблички, указатели, памятные доски должны поддерживаться в чистоте, исправном состоянии. Рекомендуется освещать их в темное время суток.

Ответственность за размещение табличек и указателей возлагается на собственника или балансодержателя здания.

3.2.4. Локальные разрушения облицовки, штукатурки, фактурного и окрасочного слоев, трещины в штукатурке, разрушение раствора в швах облицовки, кирпичной и мелкоблочной кладки, разрушение герметизирующих заделок стыков полносборных зданий, повреждение или износ металлических покрытий на выступающих частях стен, разрушение водосточных труб, мокрые и ржавые пятна, потеки и высолы, общее загрязнение поверхности, разрушение парапетов и иные подобные разрушения должны устраняться в течение 30 дней, со дня их обнаружения, не допуская их дальнейшего развития.

3.2.5. В случае если в собственности юридических или физических лиц, хозяйственном ведении или оперативном управлении юридических лиц находятся встроенные нежилые помещения, то такие лица несут обязательства по долевному участию в ремонте фасадов зданий в которых они расположены, пропорционально занимаемым площадям.

3.2.6. Входы, коколы, витрины, вывески, средства размещения информации должны содержаться в чистоте и исправном состоянии.

3.2.7. Все закрепленные на фасаде здания металлические элементы необходимо регулярно окрашивать, защищать от коррозии. Мостики для перехода через коммуникации должны быть исправными и содержаться в чистоте;

3.2.8. Витрины и витражи зданий и сооружений должны быть оформлены в соответствии с эскизами, согласованными с уполномоченным органом местного самоуправления. В вечернее время суток должно рекомендоваться обеспечить освещение витрин. Витрины, витражи, окна торговых, административных, общественных, производственных зданий и подъездов жилых домов должны быть остеклены и содержаться в чистоте. За оформление, освещение и санитарное содержание витрин, окон и витражей отвечают собственники и (или) пользователи зданий.

3.3. Некапитальные нестационарные сооружения.

3.3.1. Некапитальными нестационарными обычно являются сооружения, выполненные из легких конструкций, не предусматривающих устройство заглубленных фундаментов и подземных сооружений, к ним относятся объекты мелкорозничной торговли, попутного бытового обслуживания и питания, остановочные павильоны, наземные туалетные кабины, боксовые гаражи, другие объекты некапитального характера. Отделочные материалы сооружений должны отвечать санитарно-гигиеническим требованиям, нормам противопожарной безопасности, архитектурно-художественным требованиям городского дизайна и освещения, характеру сложившейся среды населенного пункта и условиям долговременной эксплуатации. При остеклении витрин рекомендуется применять безосколочные, ударостойкие материалы, безопасные упрочняющие многослойные пленочные покрытия, поликарбонатные стекла. При проектировании мини-маркетов, мини-рынков, торговых рядов рекомендуется применение быстровозводимых модульных комплексов, выполняемых из легких конструкций.

3.3.2. Размещение некапитальных нестационарных сооружений на территории поселения, не должно мешать пешеходному движению, нарушать противопожарные требования, условия инсоляции территории и помещений, рядом с которыми они расположены, ухудшать визуальное восприятие среды населенного пункта и благоустройство территории и застройки. При размещении сооружений в границах охранных зон зарегистрированных памятников культурного наследия (природы) и в зонах особо охраняемых природных территорий параметры сооружений (высота, ширина, протяженность) функциональное назначение и прочие условия их размещения необходимо согласовывать с уполномоченными органами охраны памятников, природопользования и охраны окружающей среды.

3.3.3. Не допускается размещение некапитальных нестационарных сооружений на газонах, площадках (детских, отдыха, спортивных, транспортных стоянок), посадочных площадках пассажирского транспорта, в охранной зоне водопроводных и канализационных сетей, трубопроводов, а также ближе 10 м от остановочных павильонов, 20 м - от окон жилых помещений, перед витринами торговых предприятий, 3 м - от ствола дерева.

3.3.4. Возможно размещение сооружений на тротуарах шириной более 3 м при условии, что фактическая интенсивность движения пешеходов в час "пик" в двух направлениях не превышает 700 пеш./час на одну полосу движения, равную 0,75 м.

3.3.5. Сооружения предприятий мелкорозничной торговли, бытового обслуживания и питания рекомендуется размещать на территориях пешеходных зон, в парках, садах, населенного пункта. Сооружения рекомендуется устанавливать на твердые виды покрытия, оборудовать осветительным оборудованием, урнами и малыми контейнерами для мусора, сооружения питания - туалетными кабинками (при отсутствии общественных туалетов на прилегающей территории в зоне доступности 200 м).

3.3.6. Размещение остановочных павильонов рекомендуется предусматривать в местах остановок наземного пассажирского транспорта. Для установки павильона рекомендуется предусматривать площадку с твердыми видами покрытия размером 2,0 x 3,0 м и более. Расстояние от края проезжей части до ближайшей конструкции павильона рекомендуется устанавливать не менее 1,5 м, расстояние от боковых конструкций павильона до ствола деревьев - не менее 1,0 м для деревьев с компактной кроной. При проектировании остановочных пунктов и размещении ограждений остановочных площадок рекомендуется руководствоваться соответствующими ГОСТ и СНиП.

3.3.7. Размещение туалетных кабин рекомендуется предусматривать на активно посещаемых территориях населенного пункта при отсутствии или недостаточной пропускной способности общественных туалетов: в местах проведения массовых мероприятий, при крупных объектах торговли и услуг, на территории объектов рекреации (парках, садах), в местах установки АЗС, на автостоянках, а также - при некапитальных нестационарных сооружениях питания. Не допускается размещение туалетных кабин на придомовой территории, при этом расстояние до жилых и общественных зданий должно быть не менее 20 м. Туалетную кабинку необходимо устанавливать на твердые виды покрытия.

3.4. Ограждения.

3.4.1. В целях благоустройства на территории поселения предусматривается применение различных видов ограждений, которые различаются: по назначению (декоративные, защитные, их сочетание), высоте (низкие - 0,3 - 1,0 м, средние - 1,1 - 1,7 м, высокие - 1,8 - 2,0 м), виду материала (металлические, железобетонные и др.), степени проницаемости для взгляда (прозрачные, глухие), степени стационарности (постоянные, временные, передвижные).

3.4.2. Проектирование ограждений рекомендуется производить в зависимости от их местоположения и назначения согласно ГОСТам, каталогам сертифицированных изделий, проектам индивидуального проектирования.

3.4.3. Ограждения магистралей и транспортных сооружений населенного пункта рекомендуется проектировать согласно ГОСТ Р 52289, ГОСТ 26804, верхних бровок откосов и террас при размещении на них транспортных коммуникаций согласно ГОСТ Р 52289, ГОСТ 26804. Также следует предусматривать ограждения пешеходных дорожек, размещаемых вдоль этих сооружений, при высоте подпорной стенки более 1,0 м, а откоса - более 2 м. Высоту ограждений рекомендуется устанавливать не менее 0,9 м.

3.4.4. Ограждение территорий памятников историко-культурного наследия рекомендуется выполнять в соответствии с требованиями, установленными для данных территорий.

3.4.5. На территориях общественного, жилого, рекреационного назначения запрещается проектирование глухих и железобетонных ограждений. Рекомендуется применение декоративных металлических ограждений.

3.4.6. Рекомендуется предусматривать размещение защитных металлических ограждений высотой не менее 0,5 м в местах примыкания газонов к проездам, стоянкам автотранспорта, в местах возможного наезда автомобилей на газон и вытаптывания троп через газон. Ограждения рекомендуется размещать на территории газона с отступом от границы примыкания порядка 0,2 - 0,3 м.

3.4.7. При проектировании средних и высоких видов ограждений в местах пересечения с подземными сооружениями рекомендуется предусматривать конструкции ограждений, позволяющие производить ремонтные или строительные работы.

3.4.8. В случае произрастания деревьев в зонах интенсивного пешеходного движения или в зонах производства строительных и реконструктивных работ при отсутствии иных видов защиты следует предусматривать защитные приствольные ограждения высотой 0,9 м и более, диаметром 0,8 м и более в зависимости от возраста, породы дерева и прочих характеристик.

3.5. Рекламные конструкции. Вывески и указатели, не содержащие сведений рекламного характера.

3.5.1. Установка и эксплуатация рекламных конструкций на территории Таманского сельского поселения Темрюкского района осуществляется в соответствии со статьей 19 Федерального закона «О рекламе» от 13.03.2006 года № 38-ФЗ, Постановления Госстандарта Российской Федерации от 22.04.2003 года № 124-ст «ГОСТ Р 52044-2003. Наружная реклама на автомобильных дорогах и территориях городских и сельских поселений. Общие технические требования к средствам наружной рекламы. Правила размещения» и Порядком размещения рекламных конструкций на территории муниципального образования Темрюкский район, утвержденным Решением LXXX сессии Совета муниципального образования Темрюкский район V созыва от 22 апреля 2015 год № 822.

3.5.2. Установка и эксплуатация рекламной конструкции допускается при наличии разрешения на установку и эксплуатацию рекламной конструкции, выдаваемого на основании заявления собственника или иного законного владельца соответствующего недвижимого имущества либо владельца рекламной конструкции, администрацией муниципального образования Темрюкский район.

3.5.3. Рекламная конструкция и ее территориальное размещение должны соответствовать требованиям технического регламента.

3.5.4. В целях сохранения внешнего архитектурного облика сложившейся застройки на территории городского и сельских поселений муниципального образования Темрюкский район, допускаются к установке следующие типы и виды рекламных конструкций:

1) **остановочный павильон** - рекламная конструкция, устанавливаемая на остановочном пункте движения общественного транспорта и имеющая плоскости для размещения рекламы малого формата с несколькими информационными полями, размер каждого из которых составляет 1,2 x 1,8 м.

Одна из плоскостей информационного поля используется для размещения:

электронного табло, размером 0,5 x 0,815 x 0,06 м, содержащего информацию о маршруте, графике движения общественного транспорта и информацию, относящуюся к социальной рекламе (телефоны экстренных служб);

схемы движения общественного транспорта на территории муниципального образования Темрюкский район и информацию, относящуюся к социальной рекламе (телефоны аварийно-диспетчерских служб).

Остановочный павильон может иметь внутренний или внешний подсвет при наличии технической возможности;

2) **информационный стенд** - рекламная конструкция малого формата, имеющая одну информационную поверхность, размер которой составляет 1,0 x 0,8 м, устанавливаемая на зданиях и строениях, предназначенная для размещений информации рекламного характера (рекламы);

3) **информационный стенд** на остановочном пункте движения общественного транспорта - рекламная конструкция малого формата, устанавливаемая на остановочном пункте движения общественного транспорта, имеющая две информационные плоскости, размер каждой из которых составляет 0,7 x 1,2 м, предназначенная для размещения информации рекламного характера.

Часть одной из плоскостей информационного поля используется для размещения схемы движения общественного транспорта на территории муниципального образования Темрюкский район, информации, относящейся к социальной рекламе (телефоны экстренных, аварийно-диспетчерских служб и др.), и информации рекламного характера.

Информационный стенд на остановочном пункте движения общественного транспорта может иметь внутренний или внешний подсвет при наличии технической возможности.

На территории площадки ожидания общественного транспорта подлежит размещению исключительно одна рекламная конструкция указанного типа и вида;

4) **информационный указатель** - рекламная конструкция малого формата на отдельно стоящей опоре, на которой одновременно размещаются указатель с наименованием улиц и номеров домов и рекламный модуль с двумя информационными полями, максимальный размер каждого из которых составляет не более 0,5 x 0,8 м;

5) **афишный стенд** - рекламная конструкция с одним или двумя информационными полями, размер которых может составлять 2,4 x 1,7 м или 4,8 x 1,7 м, или 7,2 x 1,7 м, или 9,6 x 1,7 м, присоединяемая к земельному участку и состоящая из фундамента, каркаса и рекламной поверхности, может иметь внешний подсвет, предназначенная для размещения рекламы и информации исключительно о репертуарах театров, кинотеатров, спортивных и иных массовых мероприятиях, событиях общественного, культурно - развлекательного, спортивно-оздоровительного характера;

6) **афишная тумба** - рекламная конструкция малого формата цилиндрической или квадратной формы с внутренним или внешним подсветом и (или) размещением табло с бегущей строкой, информационными полями, размер которых составляет 1,34 x 2,89 м, предназначенная для размещения рекламы исключительно о репертуарах театров, кинотеатров, спортивных и иных массовых мероприятиях, событиях общественного, культурно-развлекательного, спортивно-оздоровительного характера;

7) **пиллар** - рекламная конструкция малого формата (трёхгранная тумба), с тремя информационными полями, размер каждого из которых не более 1,4 x 3,0 м, с внутренним подсветом, присоединяемая к земельному участку и состоящая из основания, каркаса и рекламных поверхностей вогнутой формы;

8) **пилон** - двухсторонняя рекламная конструкция малого формата с внутренним подсветом, двумя подвижными или неподвижными информационными полями, размер каждого из которых составляет 1,2 x 1,8 м;

9) **сити-борд** - рекламная конструкция среднего формата с внутренним подсветом, имеющая одну или две поверхности для размещения рекламы, размер каждой составляет 3,7 x 2,7 м, состоящая из фундамента, каркаса, опоры и информационного поля;

10) **щит 6 x 3** - рекламная конструкция среднего формата, имеющая одну или две внешние поверхности (информационное поле) размером 6 x 3 м, специально предназначенные для размещения рекламы, оборудованная внешним подсветом, состоящая из фундамента, каркаса, опоры и информационного поля;

11) **суперсайт** - рекламная конструкция большого формата, имеющая не более трёх внешних поверхностей, специально предназначенных для размещения рекламы, размер каждой из которых может составлять 15 x 5 м, или 12 x 4 м, или 12 x 5 м, оборудованная подсветом, состоящая из фундамента, каркаса, опоры и информационного поля;

12) **светодиодный экран на опоре** - рекламная конструкция, состоящая из фундамента, опоры, электронно-светового оборудования, позволяющего демонстрировать информационные материалы, информационного поля, размер которого определяется индивидуально на основании проекта, оборудованная системой аварийного отключения от сети электропитания;

13) **светодиодный экран на здании, строении, сооружении** - рекламная конструкция, размещаемая на поверхности стен нежилых зданий, строений и сооружений или на крыше, состоящая из электронно-светового оборудования, позволяющего демонстрировать информационные материалы, размер которой определяется индивидуально на основании проекта в зависимости от архитектуры здания и окружающих архитектурных стиливых ансамблей;

14) **стела** - рекламная конструкция в индивидуальном исполнении, предполагающая размещение информации, как с использованием объёма конструкции, так и её поверхности, устанавливаемая на земельном участке;

15) **крышная рекламная конструкция в виде отдельных букв и логотипов** - рекламная конструкция, размещаемая полностью или частично выше уровня карниза здания или на крыше, выполненная по индивидуальному проекту, состоящая из отдельно стоящих символов (букв, цифр, художественных элементов, логотипов), имеющая внутренний подсвет, оборудованная системой аварийного отключения от сети электропитания, площадь информационного поля которой определяется расчётным путём в проектной документации;

16) **настенное панно** - рекламная конструкция, размещаемая исключительно на плоскости глухих стен зданий боковых фасадов (торцевых частей), состоящая из каркаса, одного информационного поля и элементов крепления, оборудованная внешним подсветом и системой аварийного отключения от сети электропитания. Площадь настенного панно не должна превышать 1/4 от общей площади бокового фасада здания, строения, на которых планируется размещение данной рекламной конструкции;

17) **строительная сетка** - временная рекламная конструкция в виде баннерной сетки с изображением объекта рекламы, ограждающие объекты, требующие визуальной корректировки. Установка и реконструкция баннерной сетки с изображением объекта рекламы производится в том числе при проведении строительных или реставрационных работ на внешней стороне (фасаде) здания, на строительных ограждающих конструкциях (лесах);

18) **панель-кронштейн** - плоскостная или объёмно-пространственная рекламная конструкция малого формата, имеющая одно или два информационных поля, площадь каждого из которых не более 1 кв. м, устанавливаемая на фасаде здания, входных группах, может быть оборудована внутренним подсветом и системой аварийного отключения от сети электропитания;

19) **настенная панель** - рекламная конструкция малого формата (световой короб, бегущая строка, объёмные символы), размещаемая на фасаде здания, строения и входных группах, состоящая из одного информационного поля, может быть оборудована внутренним подсветом и системой аварийного отключения от сети электропитания;

20) **проекционная установка** - рекламная конструкция, предназначенная для воспроизведения изображения на плоскостях стен, состоящая из проецирующего устройства и поверхности (экрана). Площадь информационного поля для плоских изображений определяется габаритами проецируемой поверхности и не должна превышать 1/4 от общей площади фасада здания, строения, на которых планируется размещение данной проецируемой рекламной конструкции.

3.5.5. Запрещается размещать на тротуарах, пешеходных дорожках, парковках автотранспорта и иных территориях общего пользования, а также на конструктивных элементах входных групп выносные конструкции (в том числе штендеры), содержащие рекламную, а так же иную информацию, указывающую на местонахождение объекта.

3.5.6. Рекламные конструкции должны содержаться в надлежащем состоянии, которое подразумевает:

целостность рекламных конструкций;

недопущение факта отсутствия рекламной информации на рекламной конструкции;

отсутствие механических повреждений;

отсутствие порывов рекламных полотен;

наличие покрашенного каркаса;

отсутствие ржавчины, коррозии и грязи на всех частях и элементах рекламных конструкций;

отсутствие на всех частях и элементах рекламных конструкций наклеенных объявлений, посторонних надписей, изображений и других информационных сообщений;

обеспечение своевременной замены перегоревших газосветовых трубок и электроламп, в случае неисправности отдельных знаков рекламы или вывески рекомендуется выключать полностью;

3.5.7. Владелец рекламной конструкции обязан мыть и очищать от загрязнений принадлежащие ему рекламные конструкции по мере необходимости, но не реже:

двух раз в неделю - рекламные конструкции на остановочных павильонах и площадках ожидания общественного транспорта;

двух раз в месяц - другие конструкции малого формата (информационные указатели и стенды, афишные стенды, пиляры, пилоны);

одного раза в месяц - конструкции среднего формата (сити-борды);

одного раза в квартал - для прочих рекламных конструкций.

3.5.8. Устранение повреждений рекламных изображений на рекламных конструкциях осуществляется владельцами рекламных конструкций в течение одного календарного дня со дня выявления указанных фактов.

3.5.9. Для размещения сведений информационного характера о фирменном наименовании, месте нахождения, виде деятельности организации в целях информирования потребителей (третьих лиц), собственник или иной законный владелец помещения вправе разместить только одну вывеску над входной группой в месте нахождения организации, в одной плоскости и на единой линии с другими вывесками на данном здании в едином цветовом решении.

При отсутствии основных входных групп на боковых фасадах здания, вывески должны быть размещены только на главном фасаде из расчета одна вывеска для каждого субъекта деятельности.

3.5.10. Вывески необходимо размещать между первым и вторым этажами, либо над окнами соответствующего этажа, где расположен субъект деятельности (если занимаемый этаж - не первый), выровненные по средней линии букв (без учета выносных элементов букв) высотой не более 60 см.

На памятниках архитектуры рекомендуется размещать вывески со сдержанной цветовой гаммой (в том числе натурального цвета материалов: металл, камень, дерево).

На фасаде торговых центров должна быть выведена общая поверхность для перечисления всех магазинов, выполненная в соразмерном масштабе и едином стилевом решении.

3.5.11. Рекламные конструкции и вывески необходимо размещать (фон, буквы, рамки) в соответствии с колористическим и цветовым решением согласно каталогу цветов по RAL CLASSIC.

3.5.12. Запрещается размещать на зданиях вывески и рекламные конструкции, перекрывающие архитектурные элементы зданий (например: оконные проемы, колонны, орнамент и прочие). Вывески с подложками не рекомендуется размещать на памятниках архитектуры и зданиях, год постройки которых 1953-й или более ранний. Рекламу необходимо размещать на глухих фасадах зданий (брандмауэрах) в количестве не более 4-х.

3.5.13. На вывесках недопустимо размещение рекламной и контактной информации.

Вывески не должны быть напечатаны на баннерной ткани.

3.5.14. Не допускается размещение надписей на тротуарах.

3.5.15. Не допускается размещение вывесок, рекламной и иной информации на балконах, лоджиях, цоколях зданий, парапетах, ограждениях входных групп, на столбах и опорах инженерных коммуникаций, подпорных стенках, ограждениях территорий, деревьях.

3.5.16. Расклейку газет, афиш, плакатов, различного рода объявлений и реклам необходимо осуществлять на информационных стендах.

Очистку от объявлений уличного освещения, цоколя зданий, заборов и других сооружений необходимо осуществлять организациям, эксплуатирующим данные объекты.

3.5.17. Установка маркизов допускается в пределах дверных, оконных и витринных проемов.

3.5.18. Окраска и покрытие декоративными пленками и баннерами поверхности остекления фасада, замена остекления фасада световыми коробами, содержащими сведения рекламного и иного информационного характера (в том числе изображения), не допускается.

3.5.19. Максимальная площадь рекламных конструкций, вывесок на одном здании, строении, сооружении не может превышать:

10% от общей площади фасада здания, строения, сооружения, в случае если площадь такого фасада менее 50 кв.м;

5 - 10% от общей площади фасада здания, строения, сооружения, в случае если площадь такого фасада составляет от 50 до 100 кв.м;

3 - 5% от общей площади фасада здания, строения, сооружения, в случае если площадь такого фасада составляет более 100 кв.м.

3.5.20. Не допускается повреждение или самовольное изменение фасадов зданий, ограждений или иных расположенных на территориях населенных пунктов объектов благоустройства, самовольное нанесение на них надписей и рисунков, размещение на них рекламных, информационных и агитационных материалов.

3.5.21. Запрещается размещение на территории поселений Темрюкского района автомобилей и прицепов с установленными на них рекламными конструкциями, вывесками, нанесенными надписями.

3.5.22. Запрещается размещать транспортные средства, прицепы, а также водный транспорт вдоль автомобильных дорог населенных пунктов на территории общего пользования с целью продажи.

3.5.23. Места для организации уличного искусства (стрит-арт, граффити, муралы) необходимо согласовывать с администрацией городского и сельских поселений Темрюкского района.

3.6. Благоустройство на территориях общественного назначения.

3.6.1. На территориях общественного назначения при благоустройстве необходимо обеспечивать: открытость и проницаемость территорий для визуального восприятия (отсутствие глухих оград), условия беспрепятственного передвижения населения (включая маломобильные группы), приемы поддержки исторически сложившейся планировочной структуры и масштаба застройки, достижение стиливого единства элементов благоустройства с окружающей средой населенного пункта.

3.6.2. Общественные пространства поселения включают пешеходные коммуникации, пешеходные зоны, участки активно посещаемой общественной застройки, участки озеленения, расположенные в составе населенного пункта, примыкающих и многофункциональных зон, центров общепоселкового и локального значения.

3.6.3. Участки общественной застройки с активным режимом посещения - это учреждения торговли, культуры, искусства, образования и т.п. объекты поселенческого значения; они могут быть организованы с выделением приобъектной территории, либо без нее, в этом случае границы участка следует устанавливать совпадающими с внешним контуром подошвы застройки зданий и сооружений.

3.6.4. Участки озеленения на территории общественных пространств поселения рекомендуется проектировать в виде цветников, газонов, одиночных, групповых, рядовых посадок, вертикальных, многоярусных, мобильных форм озеленения.

3.6.5. Рекомендуемый перечень элементов благоустройства на территории общественных пространств поселения включает: твердые виды покрытия, элементы сопряжения поверхностей, озеленение, скамьи, урны и малые контейнеры для мусора, уличное техническое оборудование, осветительное оборудование, оборудование архитектурно-декоративного освещения, носители информации, элементы защиты участков озеленения (металлические ограждения, специальные виды покрытий и т.п.).

3.6.6. Рекомендуется на территории общественных пространств размещение произведений декоративно-прикладного искусства, декоративных водных устройств.

3.6.7. На территории пешеходных зон и коммуникаций разрешается по согласованию с уполномоченным органом местного самоуправления размещение средств наружной рекламы, некапитальных нестационарных сооружений мелкорозничной торговли, бытового обслуживания и питания, остановочных павильонов, туалетных кабин. На территории участков общественной застройки (при наличии приобъектных территорий) разрешается размещение ограждений и средств наружной рекламы. При размещении участков в составе исторической, сложившейся застройки, общественных центров поселения возможно отсутствие стационарного озеленения.

3.6.8. Участки общественной застройки - это участки общественных учреждений с ограниченным или закрытым режимом посещения: органы власти и управления, больницы и т.п. объекты. Они могут быть организованы с выделением приобъектной территории, либо без нее - в этом случае границы участка следует устанавливать совпадающими с внешним контуром подошвы застройки зданий и сооружений. Специализированные зоны общественной застройки (больничные, студенческие городки, комплексы НИИ и т.п.), как правило, формируются в виде группы участков.

3.6.9. Благоустройство участков и специализированных зон общественной застройки следует проектировать в соответствии с заданием на проектирование и отраслевой специализацией.

3.6.10. Рекомендуемый перечень элементов благоустройства территории на участках общественной застройки (при наличии приобъектных территорий) и территориях специализированных зон общественной застройки включает: твердые виды покрытия, элементы сопряжения поверхностей, озеленение, урны или контейнеры для мусора, осветительное оборудование, носители информационного оформления учреждений. Для учреждений, назначение которых связано с приемом посетителей, рекомендуется предусматривать обязательное размещение скамей.

3.6.11. Возможно размещение ограждений, средств наружной рекламы по согласованию с уполномоченным органом местного самоуправления; при размещении участков в составе исторической, сложившейся застройки, общественных центров населенного пункта допускается отсутствие стационарного озеленения.

3.7. Благоустройство на территориях жилого назначения.

3.7.1. Общественные пространства на территориях жилого назначения рекомендуется формировать системой пешеходных коммуникаций, участков учреждений обслуживания жилых групп, микрорайонов, жилых районов и озелененных территорий общего пользования.

3.7.2. Учреждения обслуживания жилых групп, микрорайонов, жилых районов рекомендуется оборудовать площадками при входах. Для учреждений обслуживания с большим количеством посетителей (торговые центры, рынки, поликлиники, отделения полиции) следует предусматривать устройство приобъектных автостоянок. На участках отделения полиции, пожарных депо, подстанций скорой помощи, рынков, объектов сельского значения, расположенных на территориях жилого назначения, возможно предусматривать различное по высоте металлические ограждения.

3.7.3. Рекомендуемый перечень элементов благоустройства на территории пешеходных коммуникаций и участков учреждений обслуживания включает: твердые виды покрытия, элементы сопряжения поверхностей, урны, малые контейнеры для мусора, осветительное оборудование, носители информации.

3.7.4. Рекомендуется предусматривать твердые виды покрытия, а также размещение мобильного озеленения, уличного технического оборудования, скамей.

3.7.5. Разрешается по согласованию с уполномоченным органом местного самоуправления размещение средств наружной рекламы, некапитальных нестационарных сооружений.

3.7.6. Озелененные территории общего пользования формируются в виде единой системы озеленения жилых групп, микрорайонов, жилых районов. Система озеленения включает участки зеленых насаждений вдоль пешеходных и транспортных коммуникаций (газоны, рядовые посадки деревьев и кустарников), озелененные площадки вне участков жилой застройки (спортивные, спортивно-игровые, для выгула собак и др.), объекты рекреации (скверы, бульвары, сады микрорайона, парки жилого района).

3.7.7. Проектирование благоустройства участков жилой застройки необходимо производить с учетом коллективного или индивидуального характера пользования придомовой территорией. Кроме того, необходимо учитывать особенности благоустройства участков жилой застройки при их размещении в составе исторической застройки, на территориях высокой плотности застройки, вдоль магистралей, на реконструируемых территориях.

3.7.8. На территории участка жилой застройки с коллективным использованием придомовой территорией (многоквартирная застройка) необходимо предусматривать: транспортный проезд (проезды), пешеходные коммуникации (основные, второстепенные),

площадки (для игр детей дошкольного возраста, отдыха взрослых, установки мусоросборников, гостевых автостоянок, при входных группах), озелененные территории. Если размеры территории участка позволяют, рекомендуется в границах участка размещение спортивных площадок и площадок для игр детей школьного возраста, площадок для выгула собак.

3.7.9. Детские площадки могут быть организованы в виде отдельных площадок для разных возрастных групп или как комплексные игровые площадки с зонированием по возрастным интересам. Для детей и подростков (12 - 16 лет) рекомендуется организация спортивно-игровых комплексов (микро-скалодромы, велодромы и т.п.) и оборудование специальных мест для катания на самокатах, роликовых досках и коньках.

3.7.10. Расстояние от окон жилых домов и общественных зданий до границ детских площадок дошкольного возраста должно составлять не менее 10 м, младшего и среднего школьного возраста - не менее 20 м, комплексных игровых площадок - не менее 40 м, спортивно-игровых комплексов - не менее 100 м.

3.7.11. Размеры и условия размещения площадок рекомендуется проектировать в зависимости от количества жителей, возрастных групп детей и места размещения жилой застройки. Оптимальный размер игровых площадок рекомендуется устанавливать для детей дошкольного возраста - 50 - 100 кв. м, школьного возраста - 100 - 200 кв. м, комплексных игровых площадок - 200 - 500 кв. м. При этом возможно объединение площадок дошкольного возраста с площадками отдыха взрослых (размер площадки - не менее 150 кв. м). Соседствующие детские и взрослые площадки рекомендуется разделять густыми зелеными посадками и (или) декоративными стенками. В условиях исторической или высокоплотной застройки размеры площадок могут приниматься в зависимости от имеющихся территориальных возможностей с компенсацией нормативных показателей на прилегающих территориях муниципального образования или в составе застройки.

3.7.12. Детские площадки рекомендуется изолировать от транзитного пешеходного движения, проездов, разворотных площадок, гостевых стоянок, площадок для установки мусоросборников, участков постоянного и временного хранения автотранспортных средств. Подходы к детским площадкам не следует организовывать с проездов и улиц. При условии изоляции детских площадок зелеными насаждениями (деревья, кустарники) минимальное расстояние от границ детских площадок до гостевых стоянок и участков постоянного и временного хранения автотранспортных средств рекомендуется принимать согласно СанПиН, площадок мусоросборников - 15 м.

3.7.13. Рекомендуемый перечень элементов благоустройства территории на детской площадке включает: мягкие виды покрытия, элементы сопряжения поверхности площадки с газоном, озеленение, игровое оборудование, скамьи и урны, осветительное оборудование.

3.7.14. Площадки отдыха предназначены для тихого отдыха и настольных игр взрослого населения, их следует размещать на участках жилой застройки, рекомендуется на озелененных территориях жилой группы и микрорайона, в парках и лесопарках. Площадки отдыха рекомендуется устанавливать проходными, примыкать к проездам, посадочным площадкам остановок, разворотным площадкам - между ними и площадкой отдыха рекомендуется предусматривать полосу озеленения (кустарник, деревья) не менее 3 м. Расстояние от границы площадки отдыха до мест хранения автомобилей следует принимать согласно СанПиНам. Расстояние от окон жилых домов до границ площадок тихого отдыха следует устанавливать не менее 10 м, площадок шумных настольных игр - не менее 25 м.

3.7.15. Оптимальный размер площадки 50 - 100 кв. м, минимальный размер площадки отдыха - не менее 15 - 20 кв. м. Допускается совмещение площадок тихого отдыха с детскими площадками

3.7.16. Рекомендуемый перечень элементов благоустройства на площадке отдыха включает: твердые виды покрытия, элементы сопряжения поверхности площадки с газоном, озеленение, скамьи для отдыха, скамьи и столы, урны (как минимум, по одной у каждой скамьи), осветительное оборудование.

3.7.17. Спортивные площадки, предназначены для занятий физкультурой и спортом всех возрастных групп населения, их рекомендуется проектировать в составе территорий жилого и рекреационного назначения, участков спортивных сооружений, участков общеобразовательных школ. Проектирование спортивных площадок рекомендуется вести в зависимости от вида специализации площадки. Расстояние от границы площадки до мест хранения легковых автомобилей следует принимать согласно СанПиНам.

3.7.18. Минимальное расстояние от границ спортплощадок до окон жилых домов от 20 до 40 м в зависимости от шумовых характеристик площадки. Комплексные физкультурно-спортивные площадки для детей дошкольного возраста (на 75 детей) рекомендуется устанавливать площадью не менее 150 кв. м, школьного возраста (100 детей) - не менее 250 кв. м.

3.7.19. Рекомендуемый перечень элементов благоустройства территории на спортивной площадке включает: мягкие или газонные виды покрытия, спортивное оборудование. Рекомендуется озеленение и ограждение площадки.

3.7.20. Площадки для выгула собак рекомендуется размещать на территориях общего пользования микрорайона и жилого района, свободных от зеленых насаждений, под линиями электропередач с напряжением не более 110 кВт, за пределами санитарной зоны источников водоснабжения первого и второго поясов. Размещение площадки на территориях природного комплекса необходимо согласовывать с органами природопользования и охраны окружающей среды.

3.7.21. Размеры площадок для выгула собак, размещаемые на территориях жилого назначения рекомендуется принимать 200 - 400 кв. м, на прочих территориях - до 600 кв. м, в условиях сложившейся застройки может принимать уменьшенный размер площадок, исходя из имеющихся территориальных возможностей. Расстояние от границы площадки до окон жилых и общественных зданий рекомендуется принимать не менее 25 м, а до участков детских учреждений, школ, детских, спортивных площадок, площадок отдыха - не менее 40 м.

3.7.22. Рекомендованный перечень элементов благоустройства на территории площадки для выгула собак включает: различные виды покрытия, ограждение, скамья, урна, осветительное и информационное оборудование. Рекомендуется предусматривать периметральное озеленение, а также ограждение из легкой металлической сетки.

3.7.23. Площадки для дрессировки собак рекомендуется размещать на удалении от застройки жилого и общественного назначения не менее, чем на 50 м. Размещение площадки на территориях природного комплекса необходимо согласовывать с уполномоченными органами природопользования и охраны окружающей среды. Размер площадки рекомендуется принимать порядка 2000 кв. м.

3.7.24. Рекомендуемый перечень элементов благоустройства территории на площадке для дрессировки собак включает: мягкие или газонные виды покрытия, ограждение, скамьи и урны (не менее 2-х на площадку), информационный стенд, осветительное оборудование, специальное тренировочное оборудование.

3.7.25. Рекомендуется ограждение забором (металлической сеткой) высотой не менее 2,0 м. Рекомендуется предусматривать расстояние между элементами и секциями ограждения, его нижним краем и землей, не позволяющим животному покидать площадку или причинять себе травму.

3.7.26. Расстояние от границ автостоянок до окон жилых и общественных зданий принимается в соответствии с СанПиНами. На площадках приобъектных автостоянок должно быть место для автомобилей инвалидов рекомендуется проектировать согласно соответствующим СНиПам.

3.7.27. Рекомендуемый перечень элементов благоустройства территории на площадках автостоянок включает: твердые виды покрытия, элементы сопряжения поверхностей, разделительные элементы, осветительное и информационное оборудование. Площадки для длительного хранения автомобилей могут быть оборудованы навесами, легкими осаждениями боксов, смотровыми эстакадами.

3.7.28. Покрытие площадок рекомендуется проектировать аналогичным покрытием транспортных проездов. Разделительные элементы на площадках могут быть выполнены в виде разметки (белых полос), озелененных полос (газонов), контейнерного озеленения.

3.7.29. Рекомендуемый перечень элементов благоустройства на территории участка жилой застройки коллективного пользования включает: твердые виды покрытия проезда, различные виды покрытия площадок, оборудование площадок, озеленение, осветительное оборудование.

3.7.30. Озеленение жилого участка необходимо формировать между отмошкой жилого дома и проездом (придомовые полосы озеленения), между проездом и внешними границами участка: на придомовых полосах - цветники, газоны, вьющиеся растения, компактные группы кустарников, невысоких отдельно стоящих деревьев; на остальной территории участка - свободные композиции и разнообразные приемы озеленения.

3.7.31. Возможно ограждение участка жилой застройки, если оно не противоречит условиям размещения жилых участков вдоль магистральных улиц согласно пункту 4.3.4.3 настоящих Правил.

3.7.32. Благоустройство жилых участков, расположенных в составе исторической застройки, на территориях высокой плотности застройки, вдоль магистралей, на реконструируемых территориях необходимо проектировать с учетом градостроительных условий и требований их размещения.

3.7.33. На территориях охранных зон памятников проектирование благоустройства рекомендуется вести в соответствии с режимами зон охраны и типологическими характеристиками застройки.

3.7.34. При размещении жилых участков вдоль магистральных улиц рекомендуется не допускать со стороны улицы их сплошное ограждение и размещение площадок (детских, спортивных, для установки мусоросборников).

3.7.35. На реконструируемых территориях участков жилой застройки необходимо предусматривать удаление больных и ослабленных деревьев, защиту и декоративное оформление здоровых деревьев, ликвидацию неплановой застройки (складов, сараев, стихийно возникших гаражей), выполнять замену морально и физически устаревших элементов благоустройства.

3.8. Участки детских садов и школ.

3.8.1. На территории участков детских садов и школ необходимо предусматривать: транспортный проезд (проезды), пешеходные коммуникации (основные, второстепенные), площадки при входах (главные, хозяйственные), площадки для игр детей, занятия спортом (на участках школ - спортядро), озелененные и другие территории и сооружения.

3.8.2. Рекомендуемый перечень элементов благоустройства на территории детского сада и школы включает: твердые виды покрытия проездов, основных пешеходных коммуникаций, площадок (кроме детских игровых), озеленение, ограждение, оборудование площадок, скамьи, урны, осветительное оборудование, носители информационного оформления.

3.8.3. Запрещается при озеленении территории детских садов и школ применение растений с ядовитыми плодами.

3.8.4. При проектировании инженерных коммуникаций квартала необходимо не допускать их трассировку через территорию детского сада и школы, уже существующие сети при реконструкции территории квартала рекомендуется переложить. Собственные инженерные сети детского сада и школы необходимо проектировать по кратчайшим расстояниям от подводящих инженерных сетей до здания, исключая прохождение под игровыми и спортивными площадками (рекомендуется прокладка со стороны хозяйственной зоны). Не допускается устройство смотровых колодцев на территориях площадок, проездов, проходов. Места их размещения на других территориях в границах участка рекомендуется огородить или выделить предупреждающими об опасности знаками.

3.8.5. Рекомендуется плоская кровля зданий детских садов и школ, в случае их размещения в окружении многоэтажной жилой застройки, предусматривать имеющей привлекательный внешний вид.

3.9. Участки длительного и кратковременного хранения автотранспортных средств.

3.9.1. На территории муниципального образования рекомендуется предусматривать следующие виды автостоянок: кратковременного и длительного хранения автомобилей, уличных (в виде парковок на проезжей части, обозначенных разметкой), внеуличных (в виде "карманов" и отступов от проезжей части), гостевых (на участке жилой застройки), для хранения автомобилей населения (микрорайонные, районные), приобъектных (у объекта или группы объектов), прочих (грузовых, перехватывающих и др.).

3.9.2. Расстояние от границ автостоянок до окон жилых и общественных зданий принимается в соответствии с СанПиН 2.2.1/2.1.1.1200. На площадках приобъектных автостоянок должно быть место для автомобилей инвалидов рекомендуется проектировать согласно СНиП 35-01, блокировать по два или более мест без объемных разделителей, а лишь с обозначением границы прохода при помощи ярко-желтой разметки.

3.9.3. Не допускается проектировать размещение площадок автостоянок в зоне остановок городского пассажирского транспорта, организацию заездов на автостоянки следует предусматривать не ближе 15 м от конца или начала посадочной площадки.

3.9.4. Обязательный перечень элементов благоустройства территории на площадках автостоянок включает: твердые виды покрытия, элементы сопряжения поверхностей, разделительные элементы, осветительное и информационное оборудование. Площадки для длительного хранения автомобилей могут быть оборудованы навесами, легкими боксами, смотровыми эстакадами.

3.9.5. Покрытие площадок рекомендуется проектировать аналогичным покрытием транспортных проездов.

3.9.6. Сопряжение покрытия площадки с проездом рекомендуется выполнять в одном уровне без укладки бортового камня. При сопряжении покрытия пешеходных коммуникаций с газоном можно устанавливать садовый борд, дающий превышение над уровнем газона не менее 50 мм на расстоянии не менее 0,5 м, что защищает газон и предотвращает попадание грязи и растительного мусора на покрытие, увеличивая срок его службы.

3.9.7. Разделительные элементы на площадках могут быть выполнены в виде разметки (белых полос), озелененных полос (газонов), контейнерного озеленения.

3.10. Благоустройство участков рекреационного назначения.

3.10.1. Объектами благоустройства на территориях рекреационного назначения являются - части территорий зон особо охраняемых природных территорий: зоны отдыха, парки, сады, бульвары, скверы. Проектирование благоустройства объектов рекреации должно производиться в соответствии с установленными режимами хозяйственной деятельности для территорий зон особо охраняемых природных территорий.

3.10.2. Благоустройство памятников садово-паркового искусства, истории и архитектуры, включает реконструкцию или реставрацию их исторического облика, планировки, озеленения, включая воссоздание ассортимента растений. Оборудование и оснащение территории парка элементами благоустройства необходимо проектировать в соответствии с историко-культурным регламентом территории, на которой он расположен (при его наличии).

3.10.3. Планировочная структура объектов рекреации, как правило, должна соответствовать градостроительным, функциональным и природным особенностям территории. При проектировании благоустройства необходимо обеспечивать приоритет природоохранных факторов: для крупных объектов рекреации - ненарушение природного, естественного характера ландшафта; для малых объектов рекреации (скверы, бульвары, сады) - активный уход за насаждениями; для всех объектов рекреации - защита от высоких техногенных и рекреационных нагрузок населенного пункта.

3.10.4. При реконструкции объектов рекреации необходимо предусматривать:

- для лесопарков: создание экосистем, способных к устойчивому функционированию, проведение функционального зонирования территории в зависимости от ценности ландшафтов и насаждений с установлением предельной рекреационной нагрузки, режимов использования и мероприятий благоустройства для различных зон лесопарка;

- для парков и садов: реконструкция планировочной структуры (например, изменение плотности дорожно-тропиночной сети), разреживание участков с повышенной плотностью насаждений, удаление больных, старых, недекоративных деревьев и растений малочисленных видов, их замена на декоративно-лиственные и красивоцветущие формы деревьев и кустарников, организация площадок отдыха, детских площадок;

- для скверов: формирование групп и куртин со сложной вертикальной структурой, удаление больных, старых и недекоративных деревьев, создание и увеличение расстояний между краем проезжей части и ближайшим рядом деревьев, посадка за пределами зоны риска преимущественно крупномерного посадочного материала с использованием специальных технологий посадки и содержания.

3.10.5. Проектирование инженерных коммуникаций на территориях рекреационного назначения необходимо вести с учетом экологических особенностей территории, преимущественно в проходных коллекторах или в обход объекта рекреации.

3.11. Зоны отдыха.

3.11.1. Зоны отдыха - территории, предназначенные и обустроенные для организации активного массового отдыха, купания и рекреации.

3.11.2. При проектировании зон отдыха в прибрежной части водоемов площадь пляжа и протяженность береговой линии пляжей принимаются по расчету количества посетителей.

3.11.3. На территории зоны отдыха рекомендуется размещать: пункт медицинского обслуживания с проездом, спасательную станцию, пешеходные дорожки, инженерное оборудование (питьевое водоснабжение и водоотведение, защита от попадания загрязненного поверхностного стока в водоем).

3.11.4. Обязательный перечень элементов благоустройства на территории зоны отдыха включает: твердые виды покрытия проезда, озеленение, скамьи, урны, малые контейнеры для мусора, оборудование пляжа.

3.11.5. При проектировании озеленения рекомендуется обеспечивать:

- сохранение травяного покрова, древесно-кустарниковой и прибрежной растительности не менее, чем на 80 % общей площади зоны отдыха;

- озеленение и формирование берегов водоема (берегоукрепительный пояс на оползневых и эродируемых склонах, склоновые водозадерживающие пояса - головной дренаж и пр.);

- недопущение использования территории зоны отдыха для иных целей (выгуливания собак, устройства игровых городков, аттракционов и т.п.).

3.11.6. Возможно размещение ограждения, уличного технического оборудования (торговые тележки "вода", "мороженое").

3.12. Парки.

3.12.1. На территории поселения возможно проектирование следующих видов парков: многофункциональные, специализированные, парки жилых районов. Проектирование благоустройства парка зависит от его функционального назначения. На территории парка более 10 га рекомендуется предусматривать систему местных проездов для функционирования мини-транспорта, оборудованную остановочными павильонами (навес от дождя, скамья, урна, расписание движения транспорта).

3.12.2. Многофункциональный парк предназначен для периодического массового отдыха, развлечения, активного и тихого отдыха, устройства аттракционов для взрослых и детей. На территории многофункционального парка рекомендуется предусматривать: систему аллей, дорожек и площадок, парковые сооружения (аттракционы, беседки, павильоны, туалеты и др.). Обязательный перечень элементов благоустройства на территории многофункционального парка включает: твердые виды покрытия основных дорожек и площадок (кроме спортивных и детских), озеленение, элементы декоративно-прикладного оформления, водные устройства (водоемы, фонтаны), скамьи, урны и малые контейнеры для мусора, ограждение (парка в целом, зон аттракционов, отдельных площадок или насаждений), оборудование площадок, уличное техническое оборудование (тележки "вода", "мороженое"), осветительное оборудование, оборудование архитектурно-декоративного освещения, носители информации о зоне парка или о парке в целом.

Рекомендуется применение различных видов и приемов озеленения: вертикального (перголы, трельяжи, шпалеры), мобильного (контейнеры, вазоны), создание декоративных композиций из деревьев, кустарников, цветочного оформления, экзотических видов растений. Возможно по согласованию с уполномоченным органом местного самоуправления размещение некапитальных нестационарных сооружений мелкорозничной торговли и питания, туалетных кабин.

3.13. Специализированные парки.

3.13.1. Специализированные парки поселения предназначены для организации специализированных видов отдыха. Состав и количество парковых сооружений, элементы благоустройства, зависят от тематической направленности парка, определяются заданием на проектирование и проектным решением.

3.13.2. Обязательный перечень элементов благоустройства на территории специализированных парков включает: твердые виды покрытия основных дорожек, скамьи, урны, информационное оборудование (схема парка). Допускается по согласованию с уполномоченным органом местного самоуправления размещение ограждения, туалетных кабин.

3.14. Сад отдыха и прогулок.

3.14.1. Сад отдыха и прогулок предназначен для организации кратковременного отдыха населения. Допускается транзитное пешеходное движение по территории сада.

3.14.2. Обязательный перечень элементов благоустройства на территории сада отдыха и прогулок включает: твердые виды покрытия дорожек, озеленение, скамьи, урны, уличное техническое оборудование (тележки "вода", "мороженое"), осветительное оборудование.

3.14.3. Рекомендуется предусматривать колористическое решение покрытия, размещение водных устройств, элементов декоративно-прикладного оформления, оборудования архитектурно-декоративного освещения, формировании пейзажного характера озеленения.

3.14.4. Возможно по согласованию с уполномоченным органом местного самоуправления предусматривать размещение ограждения, некапитальных нестационарных сооружений питания (летние кафе).

3.15. Сады при зданиях и сооружениях.

3.15.1. Сады при зданиях и сооружениях формируются у зданий общественных организаций, зрелищных учреждений и других зданий и сооружений общественного назначения. Планировочная структура сада, должна обеспечивать рациональные подходы к объекту и быструю эвакуацию посетителей.

3.15.2. Обязательный, рекомендуемый и допускаемый перечень элементов благоустройства сада рекомендуется принимать согласно пункту 3.15.2. настоящих Правил. Приемы озеленения и цветочного оформления рекомендуется применять в зависимости от функционального назначения зданий и сооружений: партерные (репрезентативный, парадный сад), интерьерные - с площадками отдыха, кулисами, беседками, ландшафтными цветниками (сад при зрелищных учреждениях).

3.16. Сад-выставка.

3.16.1. Сад-выставка (скульптуры, цветов, произведений декоративно-прикладного искусства и др.)- экспозиционная территория, действующая как самостоятельный объект или как часть парка. Планировочная организация сада-выставки обычно должна быть направлена на выгодное представление экспозиции и создание удобного движения при ее осмотре.

3.16.2. Обязательный, рекомендуемый и допускаемый перечень элементов благоустройства сада при сооружениях рекомендуется принимать согласно пункту 3.15.2 настоящих Правил. Кроме того, рекомендуется размещать информационное оборудование со схемой организации и наименованиями экспозиции. Приемы озеленения рекомендуется ориентировать на создание хороших условий для осмотра экспозиции: газонные партеры, зеленые кулисы и боскеты.

3.17. Технические зоны транспортных, инженерных коммуникаций, водоохранные зоны.

3.17.1. На территории поселения предусматривают следующие виды технических (охранно-эксплуатационных) зон, выделяемые линиями градостроительного регулирования: магистральных коллекторов и трубопроводов, кабелей высокого и низкого напряжения, слабых токов, линий высоковольтных передач, в том числе мелкого заложения.

3.17.2. На территории выделенных технических (охранных) зон магистральных коллекторов и трубопроводов, кабелей высокого, низкого напряжения и слабых токов, линий высоковольтных передач, как правило, не допускается прокладка транспортно-пешеходных коммуникаций с твердыми видами покрытий, установка осветительного оборудования, средств наружной рекламы и информации, устройство площадок (детских, отдыха, стоянок автомобилей, установки мусоросборников), возведение любых видов сооружений, в т.ч. некапитальных нестационарных, кроме технических, имеющих отношение к обслуживанию и эксплуатации проходящих в технической зоне коммуникаций.

3.17.3. В зоне линий высоковольтных передач напряжением менее 110 кВт возможно размещение площадок для выгула и дрессировки собак. Озеленение рекомендуется проектировать в виде цветников и газонов по внешнему краю зоны, далее - посадок кустарника и групп низкорастущих деревьев с поверхностной (неглубокой) корневой системой.

3.17.4. Площадки для выгула собак рекомендуется располагать не ближе 5,0 м от красных линий улиц и дорог.

3.17.5. Благоустройство полосы отвода железной дороги следует проектировать с учетом соответствующих СНиПов.

3.17.6. Благоустройство территорий водоохранных зон следует проектировать в соответствии с водным законодательством.

3.18. Парки, скверы.

3.18.1. Парки и скверы обычно предназначены для организации кратковременного отдыха, прогулок, транзитных пешеходных передвижений.

3.18.2. Обязательный перечень элементов благоустройства на территории парков и скверов включает: твердые виды покрытия дорожек и площадок, элементы сопряжения поверхностей, озеленение, скамьи, урны или малые контейнеры для мусора, осветительное оборудование, оборудование архитектурно-декоративного освещения.

3.18.3. Рекомендуется проектировать покрытие дорожек преимущественно в виде плиточного мощения, предусматривать колористическое решение покрытия, размещение элементов декоративно-прикладного оформления, низких декоративных ограждений.

3.18.4. При озеленении парков рекомендуется предусматривать полосы насаждений, изолирующих внутренние территории бульвара от улиц, перед крупными общественными зданиями - широкие видовые разрывы с установкой фонтанов и разбивкой цветников, в парках вдоль набережных рекомендуется устраивать площадки отдыха, обращенные к водному зеркалу. При озеленении скверов рекомендуется использовать приемы зрительного расширения озеленяемого пространства.

3.18.5. Возможно по согласованию с уполномоченным органом местного самоуправления размещение технического оборудования (тележки "вода", "мороженое").

3.19 Благоустройство на территориях производственного назначения.

3.19.1. Требования к проектированию благоустройства на территориях производственного назначения определяются ведомственными нормативами. Объектами нормирования благоустройства на территориях производственного назначения, как правило, являются общественные пространства в зонах производственной застройки и озелененные территории санитарно-защитных зон. Приемы благоустройства и озеленения рекомендуется применять в зависимости от отраслевой направленности производства.

3.20. Благоустройство на территориях транспортных и инженерных коммуникаций.

3.20.1. Проектирование комплексного благоустройства на территориях транспортных и инженерных коммуникаций следует вести с учетом соответствующих СНиПов и ГОСТов, обеспечивающих условия безопасности населения и защиту прилегающих территорий от воздействия транспорта и инженерных коммуникаций. Размещение подземных инженерных сетей в границах УДС рекомендуется вести преимущественно в проходных коллекторах.

3.21. Улицы и дороги.

3.21.1. Перечень элементов благоустройства на территории улиц и дорог включает: твердые виды покрытия дорожного полотна и тротуаров, элементы сопряжения поверхностей, озеленение вдоль улиц и дорог, ограждения опасных мест, осветительное оборудование, носители информации дорожного движения (дорожные знаки, разметка, светофорные устройства).

3.21.2. Виды и конструкции дорожного покрытия проектируются с учетом категории улицы и обеспечением безопасности движения.

3.21.3. Для проектирования озеленения улиц и дорог рекомендуется устанавливать минимальные расстояния от посадок до сетей подземных коммуникаций и прочих сооружений улично-дорожной сети в соответствии со СНиПами. Возможно размещение деревьев в мощении. Размещение зеленых насаждений у поворотов и остановок при нерегулируемом движении рекомендуется допускать при обеспечении треугольника видимости, в зоне которого не следует допускать размещение строений зеленых насаждений высотой более 0,5 м. Стороны треугольника принимают: 8 x 40 м при разрешенной скорости движения транспорта 40 км/ч; 10 x 50 м - при скорости 60 км/ч. Рекомендуется предусматривать увеличение буферных зон между краем проезжей части и ближайшим рядом деревьев.

3.21.4. Ограждения на территории транспортных коммуникаций обычно предназначены для организации безопасности передвижения транспортных средств и пешеходов. Ограждения улично-дорожной сети и искусственных сооружений (эстакады, путепроводы, мосты, др.) следует проектировать в соответствии с соответствующими ГОСТами.

3.21.5. Для освещения магистральных улиц на участках между пересечениями, на эстакадах, мостах и путепроводах опоры светильников рекомендуется располагать с двухсторонней расстановкой (симметрично или в шахматном порядке), по оси разделительной полосы, то же - с подвеской светильников между высокими опорами на тросах. Расстояние между опорами рекомендуется устанавливать в зависимости от типа светильников, источников света и высоты их установки, но не более 50 м. Возможно размещение оборудования декоративно-художественного (праздничного) освещения.

3.22. Площади.

3.22.1. По функциональному назначению площади подразделяются на: главные (у зданий органов власти, общественных организаций), приобъектные (у театров, памятников, кинотеатров, музеев, торговых центров, стадионов, парков, рынков и др.), общественно-транспортные (у вокзалов, станций метрополитена, на въездах в город), мемориальные (у памятных объектов или мест), площади транспортных развязок. При проектировании благоустройства необходимо обеспечивать максимально возможное разделение пешеходного и транспортного движения, основных и местных транспортных потоков.

3.22.2. Территории площади, как правило, включают: проезжую часть, пешеходную часть, участки и территории озеленения. При многоуровневой организации пространства площади пешеходную часть рекомендуется частично или полностью совмещать с дневной поверхностью, а в подземном уровне в зоне внеуличных пешеходных переходов размещать остановки и станции городского массового транспорта, места для парковки легковых автомобилей, инженерное оборудование и коммуникации, погрузочно-разгрузочные площадки, туалеты, площадки с контейнерами для сбора мусора.

3.22.3. Перечень элементов благоустройства на территории площади включает: твердые виды покрытия дорожного полотна и тротуаров, элементы сопряжения поверхностей, озеленение вдоль улиц и дорог, ограждения опасных мест, осветительное оборудование, носители информации дорожного движения (дорожные знаки, разметка, светофорные устройства).

В зависимости от функционального назначения площади рекомендуется размещать следующие дополнительные элементы благоустройства:

- на главных, приобъектных, мемориальных площадях - произведения монументально-декоративного искусства, водные устройства (фонтаны);
- на общественно-транспортных площадях - остановочные павильоны, некапитальные нестационарные сооружения мелкорозничной торговли, питания, бытового обслуживания, средства наружной рекламы и информации.

3.22.4. Виды покрытия пешеходной части площади обычно должны предусматривать возможность проезда автомобилей специального назначения (пожарных, аварийных, уборочных и др.), временной парковки легковых автомобилей.

3.22.5. Места возможного проезда и временной парковки автомобилей на пешеходной части площади рекомендуется выделять цветом или фактурой покрытия, мобильным озеленением (контейнеры, вазоны), переносными ограждениями.

3.22.6. При озеленении площади рекомендуется использовать периметральное озеленение, насаждения в центре площади (сквер или островок безопасности), а также совмещение этих приемов. В условиях исторической среды населенного пункта или сложившейся застройки рекомендуется применение компактных и (или) мобильных приемов озеленения. Озеленение островка безопасности в центре площади рекомендуется осуществлять в виде партерного озеленения или высоких насаждений с учетом необходимого угла видимости для водителей.

3.23. Пешеходные переходы.

3.23.1. Пешеходные переходы рекомендуется размещать в местах пересечения основных пешеходных коммуникаций с улицами и дорогами. Пешеходные переходы обычно проектируются в одном уровне с проезжей частью улицы (наземные), либо вне уровня проезжей части улицы - внеуличные (надземные и подземные).

3.23.2. При размещении наземного пешеходного перехода на улицах нерегулируемого движения необходимо обеспечивать треугольник видимости, в зоне которого не следует допускать размещение строений, некапитальных нестационарных сооружений, рекламных щитов, зеленых насаждений высотой более 0,5 м. Стороны треугольника рекомендуется принимать: 8 x 40 м при разрешенной скорости движения транспорта 40 км/ч; 10 x 50 м - при скорости 60 км/ч.

3.23.3. Перечень элементов благоустройства наземных пешеходных переходов включает: дорожную разметку, пандусы для съезда с уровня тротуара на уровень проезжей части, осветительное оборудование.

3.23.4. Если в составе наземного пешеходного перехода расположен «островок безопасности», приподнятый над уровнем дорожного полотна, в нем рекомендуется предусматривать проезд шириной не менее 0,9 м в уровне транспортного полотна для беспрепятственного передвижения колясок (детских, инвалидных, хозяйственных).

4. Перечень работ по благоустройству и периодичность их выполнения

4.1. Общие положения.

4.1.1. Правила эксплуатации объектов благоустройства принимаются органом местного самоуправления (далее - Правила эксплуатации). Настоящий раздел Методических рекомендаций содержит основные принципы и рекомендации по структуре и содержанию Правил эксплуатации.

4.1.2. В состав правил эксплуатации объектов благоустройства рекомендуется включать следующие разделы (подразделы): уборка территории, порядок содержания элементов благоустройства, работы по озеленению территорий и содержанию зеленых насаждений, содержание и эксплуатация дорог, освещение территории, проведения работ при строительстве, ремонте и реконструкции коммуникаций, содержание животных, особые требования к доступности городской среды, праздничное оформление населенного пункта, основные положения о контроле за эксплуатацией объектов благоустройства.

4.2. Уборка территории.

4.2.1. Юридические лица, независимо от их организационно-правовых форм, а также физические лица обязаны обеспечивать своевременную и качественную очистку и уборку принадлежащих им на праве собственности или ином вещном праве земельных участков в соответствии с действующим законодательством.

Деятельность по сбору, транспортированию, обработке и утилизации твердых коммунальных отходов I - IV класса опасности подлежит обязательному лицензированию, в связи с чем осуществление самостоятельного сбора, вывоза и утилизации твердых коммунальных отходов производства и потребления из жилых домов, организаций торговли и общественного питания, культуры, детских и лечебных заведений возможно лишь юридическими лицами и индивидуальными предпринимателями при наличии у них соответствующей лицензии.

Организация уборки иных территорий осуществляется юридическими лицами или индивидуальными предпринимателями, имеющими соответствующую лицензию, по соглашению с органами местного самоуправления в пределах средств, предусмотренных на эти цели в бюджете поселения.

4.2.2. Промышленные организации обязаны создавать защитные зеленые полосы, ограждать жилые кварталы от производственных сооружений, благоустраивать и содержать в исправности и чистоте выезды из организации и строек на магистрали и улицы.

4.2.3. На территории поселения запрещается накапливать и размещать твердые коммунальные отходы производства и потребления в несанкционированных местах.

Лица, разместившие твердые коммунальные отходы в несанкционированных местах, обязаны за свой счет производить уборку и очистку данной территории, с привлечением юридических лиц или индивидуальных предпринимателей, имеющих соответствующую лицензию, а при необходимости - рекультивацию земельного участка.

В случае невозможности установления лиц, разместивших твердые коммунальные отходы производства и потребления на несанкционированных свалках, удаление твердых коммунальных отходов производства и потребления, а также рекультивация территорий свалок производится за счет лиц, обязанных обеспечивать уборку данной территории в соответствии с пунктом 4.2.1 настоящих Правил.

4.2.4. Сбор и вывоз твердых коммунальных отходов производства и потребления осуществляется по контейнерной или бестарной системе в установленном порядке.

4.2.5. На территории поселения запрещается сжигание, а также утилизация путем захоронения твердых коммунальных отходов производства и потребления.

4.2.6. Организация уборки территорий поселения осуществляется на основании использования показателей нормативных объемов образования твердых коммунальных отходов у их производителей.

4.2.7. Вывоз твердых коммунальных отходов производства и потребления из жилых домов, организаций торговли и общественного питания, культуры, детских и лечебных заведений осуществляется указанными организациями и домовладельцами, а также иными производителями твердых коммунальных отходов производства и потребления в специализированные места размещения твердых коммунальных отходов и потребления (полигоны размещения твердых коммунальных отходов, мусороперерабатывающие организации) на основании договоров с юридическими лицами или индивидуальными предпринимателями, имеющими соответствующую лицензию.

Вывоз твердых коммунальных отходов, образовавшихся во время ремонта, осуществляется в специально отведенные для этого места (при наличии) лицами, производившими этот ремонт, на основании договоров с юридическими лицами или индивидуальными предпринимателями, имеющими соответствующую лицензию.

Запрещается складирование твердых коммунальных отходов, образовавшихся во время ремонта, в местах временного хранения твердых коммунальных отходов (контейнерные площадки и т.п.).

4.2.8. Для сбора твердых коммунальных отходов производства и потребления физических и юридических лиц, указанных в пункте 4.2.1 настоящих Правил, рекомендуется организовать места временного хранения твердых коммунальных отходов и осуществлять его уборку и техническое обслуживание. Разрешение на размещение мест временного хранения твердых коммунальных отходов дают органы местного самоуправления.

4.2.9. В случае, если производитель твердых коммунальных отходов, осуществляющий свою бытовую и хозяйственную деятельность на земельном участке, в жилом или нежилом помещении на основании договора аренды или иного соглашения с

собственником, не организовал сбор, вывоз и утилизацию отходов самостоятельно, обязанности по сбору, вывозу и утилизации отходов данного производителя твердых коммунальных отходов возлагаются на собственника вышеперечисленных объектов недвижимости, ответственного за уборку территорий в соответствии с разделом 4 настоящих Правил.

4.2.10. Для предотвращения засорения улиц, площадей, скверов и других общественных мест твердыми коммунальными отходами производства и потребления рекомендуется устанавливать специально предназначенные для временного хранения твердых коммунальных отходов емкости малого размера (урны, баки).

Установку емкостей для временного хранения твердых коммунальных отходов производства и потребления и их очистку осуществляют лица, ответственные за уборку соответствующих территорий в соответствии с пунктом 4.2.1 настоящих Правил. Урны (баки) следует содержать в исправном и опрятном состоянии, очищать по мере накопления твердых коммунальных отходов и не реже одного раза в месяц промывать и дезинфицировать.

4.2.11. Удаление с контейнерной площадки и прилегающей к ней территории твердых коммунальных отходов производства и потребления, высыпающихся при выгрузке из контейнеров в мусоровозный транспорт, производится работниками организации, осуществляющей вывоз отходов.

4.2.12. Площадки для установки мусоросборников размещаются удаленными от окон жилых зданий, границ участков детских учреждений, мест отдыха на расстояние не менее, чем 20 м, на участках жилой застройки - не далее 100 м от входов.

4.2.13. Размер площадки составляет - 2 - 3 кв. м.

4.2.14. Покрытие площадки рекомендуется устанавливать аналогичным покрытием транспортных проездов. Уклон площадки рекомендуется устанавливать составляющим 5 - 10% в сторону проезжей части, чтобы не допускать застаивания воды и скатывания контейнера.

4.2.15. Сопряжение площадки с прилегающим проездом осуществляется в одном уровне, без укладки бордюрного камня. Допускается для визуальной изоляции площадок применение декоративных стенок, трельжей или периметральной живой изгороди в виде высоких кустарников без плодов и ягод.

4.2.16. Вывоз твердых коммунальных отходов осуществляется способами, исключающими возможность их потери при перевозке, создания аварийной ситуации, причинения транспортируемыми твердыми коммунальными отходами вреда здоровью людей и окружающей среде.

Вывоз твердых коммунальных отходов выше IV класса опасности осуществляется организациями, имеющими лицензию, в соответствии с требованиями законодательства Российской Федерации.

4.2.17. При уборке в ночное время следует принимать меры, предупреждающие шум.

4.2.18. Уборку и очистку автобусных остановок производят организации, в обязанность которых входит уборка территорий улиц, на которых расположены эти остановки.

4.2.19. Уборку и очистку остановок, на которых расположены некапитальные объекты торговли, осуществляют владельцы некапитальных объектов торговли в границах прилегающих территорий, если иное не установлено договорами аренды земельного участка, безвозмездного срочного пользования земельным участком, пожизненного наследуемого владения.

Границу прилегающих территорий рекомендуется определять:

- на улицах с двухсторонней застройкой по длине занимаемого участка, по ширине - до оси проезжей части улицы;
- на улицах с односторонней застройкой по длине занимаемого участка, а по ширине - на всю ширину улицы, включая противоположный тротуар и 10 метров за тротуаром;
- на дорогах, подходах и подъездных путях к промышленным организациям, а также к жилым микрорайонам, карьерам, гаражам, складам и земельным участкам - по всей длине дороги, включая 10-метровую зеленую зону;
- на строительных площадках - территория не менее 15 метров от ограждения стройки по всему периметру;
- для некапитальных объектов торговли, общественного питания и бытового обслуживания населения - в радиусе не менее 10 метров.

4.2.20. Эксплуатация и содержание в надлежащем санитарно-техническом состоянии водоразборных колонок, в том числе их очистка от твердых коммунальных отходов, льда и снега, а также обеспечение безопасных подходов к ним возлагается на организацию, в чьей собственности находятся колонки.

4.2.21. Организация работы по очистке и уборке территории рынков и прилегающих к ним территорий возлагается на администрации рынков в соответствии с действующими санитарными нормами и правилами торговли на рынках.

4.2.22. Содержание и уборка скверов и прилегающих к ним тротуаров, проездов и газонов осуществляется специализированными организациями по озеленению города по соглашению с органом местного самоуправления за счет средств, предусмотренных в бюджете муниципального образования на соответствующий финансовый год на эти цели.

4.2.23. Содержание и уборка садов, скверов, парков, зеленых насаждений, находящихся в собственности организаций, собственников помещений либо на прилегающих территориях, производится силами и средствами этих организаций, собственников помещений самостоятельно или по договорам со специализированными организациями под контролем органов местного самоуправления.

4.2.24. Уборка мостов, путепроводов, пешеходных переходов, виадуков, прилегающих к ним территорий, а также содержание коллекторов, труб ливневой канализации и дождеприемных колодцев производится организациями, обслуживающими данные объекты.

4.2.25. В жилых зданиях, не имеющих канализации, рекомендуется предусматривать утепленные выгребные ямы для совместного сбора туалетных и помойных нечистот с непроницаемым дном, стенками и крышками с решетками, препятствующими попаданию крупных предметов в яму.

4.2.26. Запрещается установка устройств наливных помоек, разлив помоев и нечистот за территорией домов и улиц, вынос твердых коммунальных отходов производства и потребления на уличные проезды.

4.2.27. Жидкие нечистоты необходимо вывозить по договорам или разовым заявкам организациям, имеющим специальный транспорт.

4.2.28. Собственники помещений обязаны обеспечивать подъезды непосредственно к мусоросборникам и выгребным ямам.

4.2.29. Очистка и уборка водосточных канав, лотков, труб, дренажей, предназначенных для отвода поверхностных и грунтовых вод из дворов, производится лицами, указанным в пункте 4.2.1 настоящих Правил.

4.2.30. Слив воды на тротуары, газоны, проезжую часть дороги не допускается, а при производстве аварийных работ слив воды разрешается только по специальным отводам или шлангам в близлежащие колодцы фекальной или ливневой канализации по согласованию с владельцами коммуникаций и с возмещением затрат на работы по водоотведению сброшенных стоков.

4.2.31. Вывоз пищевых отходов следует осуществлять с территории ежедневно. Остальные твердые коммунальные отходы рекомендуется вывозить систематически, по мере накопления, но не реже одного раза в три дня, а в периоды года с температурой выше 14 градусов - ежедневно.

4.2.32. Содержание и эксплуатация санкционированных мест хранения и утилизации твердых коммунальных отходов производства и потребления осуществляется в установленном порядке.

4.2.33. Железнодорожные пути, проходящие в черте населенных пунктов поселения в пределах полосы отчуждения (откосы выемок и насыпей, переезды, переходы через пути), содержатся и убираются силами и средствами железнодорожных организаций, эксплуатирующих данные сооружения.

4.2.34. Уборка и очистка территорий, отведенных для размещения и эксплуатации линий электропередач, газовых, водопроводных и тепловых сетей, осуществляется силами и средствами организаций, эксплуатирующих указанные сети и линии электропередач. В случае, если указанные в данном пункте сети являются бесхозными, уборку и очистку территорий осуществляют организации, с которыми заключен договор об обеспечении сохранности и эксплуатации бесхозного имущества.

4.2.35. При очистке смотровых колодцев, подземных коммуникаций - грунт, твердые коммунальные отходы, нечистоты необходимо складировать в специальную тару и незамедлительно вывозить силами организаций, занимающихся очистными работами. Складирование нечистот на проезжую часть улиц, тротуары и газоны запрещается.

4.2.36. Сбор брошенных на улицах предметов, создающих помехи дорожному движению, возлагается на организации, обслуживающие данные объекты.

4.2.37. Органы местного самоуправления могут на добровольной основе привлекать граждан для выполнения работ по уборке, благоустройству и озеленению территории поселения. Привлечение граждан к выполнению работ по уборке, благоустройству и озеленению территории поселения осуществляется на основании постановления администрации поселения.

4.3. Особенности уборки территории в весенне-летний период.

4.3.1. Весенне-летняя уборка территории производится с 15 апреля по 15 октября и может включать: мойку, полив и подметание проезжей части улиц, тротуаров, площадей. В зависимости от климатических условий постановлением администрации поселения период весенне-летней уборки может быть изменен.

4.3.2. Мойке следует подвергать всю ширину проезжей части улиц и площадей.

4.3.3. Уборку лотков и бордюров от песка, пыли, мусора после мойки рекомендуется заканчивать к 7 часам утра.

4.3.4. Мойка и поливка тротуаров и дворовых территорий, зеленых насаждений и газонов производится силами организаций и собственниками помещений.

4.3.5. Мойку дорожных покрытий и тротуаров, а также подметание тротуаров рекомендуется производить с 23 часов до 7 часов утра, а влажное подметание проезжей части улиц рекомендуется производить по мере необходимости с 9 часов утра до 21 часа.

4.4. Особенности уборки территории в осенне-зимний период.

4.4.1. Осенне-зимняя уборка территории проводится с 15 октября по 15 апреля и может включать: уборку и вывоз мусора, снега и льда, грязи, посыпку улиц песком с примесью хлоридов. В зависимости от климатических условий постановлением администрации поселения период осенне-зимней уборки может быть изменен.

4.4.2. Укладка свежесвыпавшего снега в валы и кучи разрешается на всех улицах, площадях, набережных, парках и скверах при условии последующей вывозки.

4.4.3. В зависимости от ширины улицы и характера движения на ней валы рекомендуется укладывать либо по обеим сторонам проезжей части, либо с одной стороны проезжей части вдоль тротуара с оставлением необходимых проходов и проездов.

4.4.4. Посыпку песком с примесью хлоридов, как правило, следует начинать немедленно с начала снегопада или появления гололеда. В первую очередь при гололеде посыпаются спуски, подъемы, перекрестки, места остановок общественного транспорта, пешеходные переходы. Тротуары рекомендуется посыпать сухим песком без хлоридов.

4.4.5. Очистку от снега крыш и удаление сосулек необходимо производить с обеспечением следующих мер безопасности: назначение дежурных, ограждение тротуаров, оснащение страховочным оборудованием лиц, работающих на высоте. Снег, сброшенный с крыш, следует немедленно вывозить. На проездах, убираемых специализированными организациями, снег следует сбрасывать с крыш до вывозки снега, сметенного с дорожных покрытий, и укладывать в общий с ними вал.

4.4.6. Все тротуары, дворы, лотки проезжей части улиц, площадей, набережных, рыночные площади и другие участки с асфальтовым покрытием рекомендуется очищать от снега и обледенелого наката под скребок и посыпать песком до 8 часов утра.

4.4.7. Вывоз снега разрешается только на специально отведенные места отвала. Места отвала снега необходимо обеспечивать удобными подъездами, механизмами для складирования снега.

4.4.8. Уборку и вывозку снега и льда с улиц, площадей, мостов, плотин, скверов и бульваров рекомендуется начинать немедленно с начала снегопада и производить, в первую очередь, с магистральных улиц, автобусных трасс, мостов, плотин и путепроводов для обеспечения бесперебойного движения транспорта во избежание наката.

4.4.9. При уборке улиц, проездов, площадей специализированными организациями лицам, указанным в пункте 4.2.1 настоящих Правил, рекомендуется обеспечивать после прохождения снегоочистительной техники уборку прибордюрных лотков и расчистку въездов, пешеходных переходов, как со стороны строений, так и с противоположной стороны проезда, если там нет других строений.

5. Организация благоустройства территории поселения

5.1. Порядок содержания элементов благоустройства.

5.1.1. Содержание элементов благоустройства, включая работы по восстановлению и ремонту памятников, мемориалов обязаны в соответствии с настоящими Правилами осуществлять физические и (или) юридические лица, независимо от их организационно-правовых форм, владеющие соответствующими элементами благоустройства на праве собственности, хозяйственного ведения, оперативного управления, либо на основании соглашений с собственником или лицом, уполномоченным собственником.

Физические и юридические лица обязаны осуществлять организацию содержания элементов благоустройства, расположенных на прилегающих территориях.

Организация содержания иных элементов благоустройства осуществляется администрацией поселения по соглашениям со специализированными организациями в пределах средств, предусмотренных на эти цели в бюджете поселения.

5.1.2. Строительство и установка оград, заборов, газонных и тротуарных ограждений, киосков, палаток, павильонов, ларьков, стендов для объявлений и других устройств осуществляется в порядке, установленном законодательством Российской Федерации, нормативными правовыми актами органов местного самоуправления сельского поселения.

5.1.3. Строительные площадки должны быть ограждены по всему периметру плотным забором установленного образца. В ограждениях рекомендуется предусмотреть минимальное количество проездов. Проезды, как правило, должны выходить на второстепенные улицы и оборудоваться шлагбаумами или воротами. Строительные площадки рекомендуется обеспечить благоустроенной проезжей частью не менее 20 метров у каждого выезда с оборудованием для очистки колес.

5.1.4. Установка всякого рода вывесок разрешается только после согласования эскизов с администрацией поселения.

5.1.5. Организациям, эксплуатирующим световые рекламы и вывески, рекомендуется ежедневно включать их с наступлением темного времени суток и выключать не ранее времени отключения уличного освещения, но не позднее наступления светового дня, обеспечивать своевременную замену перегоревших газосветовых трубок и электроламп. В случае неисправности отдельных знаков рекламы или вывески рекомендуется выключать полностью.

5.1.6. Витрины рекомендуется оборудовать специальными осветительными приборами.

5.1.7. Расклейку газет, афиш, плакатов, различного рода объявлений и реклам разрешается только на специально установленных стендах.

5.1.8. Очистку от объявлений опор электротранспорта, уличного освещения, цоколя зданий, заборов и других сооружений осуществляют организации, эксплуатирующие данные объекты.

5.1.9. Размещение и эксплуатация средств наружной рекламы осуществляется в порядке, установленном решением Совета народных депутатов сельского поселения.

5.1.10. Физические или юридические лица при содержании малых архитектурных форм обязаны производить их ремонт и окраску, согласовывая кодеры с администрацией муниципального образования.

5.1.11. Окраску киосков, павильонов, палаток, тележек, лотков, столиков, заборов, газонных ограждений и ограждений тротуаров, павильонов ожидания транспорта, телефонных кабин, спортивных сооружений, стендов для афиш и объявлений и иных стендов, рекламных тумб, указателей остановок транспорта и переходов, скамеек рекомендуется производить не реже одного раза в год.

5.1.12. Окраску каменных, железобетонных и металлических ограждений фонарей уличного освещения, опор, трансформаторных будок и киосков, металлических ворот жилых, общественных и промышленных зданий рекомендуется производить не реже одного раза в два года, а ремонт - по мере необходимости.

5.1.13. Эксплуатацию зданий и сооружений, их ремонт рекомендуется производить в соответствии с установленными правилами и нормами технической эксплуатации.

5.1.14. Текущий и капитальный ремонт, окраску фасадов зданий и сооружений производят в зависимости от их технического состояния собственники зданий и сооружений либо по соглашению с собственником иные лица.

5.1.15. Всякие изменения фасадов зданий, связанные с ликвидацией или изменением отдельных деталей, а также устройство новых и реконструкция существующих оконных и дверных проемов, выходящих на главный фасад, необходимо производить по согласованию с Управлением архитектуры и градостроительства администрации муниципального образования Темрюкский район.

5.1.16. Запрещается самовольное возведение хозяйственных и вспомогательных построек (дровяных сараев, будок, гаражей, голубятен, теплиц и т.п.) без получения соответствующего разрешения Управления архитектуры и градостроительства администрации муниципального образования Темрюкский район.

Выдача разрешения на строительство не требуется в случае: строительства, реконструкции гаража на земельном участке, предоставленном физическому лицу для целей, не связанных с осуществлением предпринимательской деятельности, или строительства, реконструкции на садовом земельном участке жилого дома, садового дома, хозяйственных построек, определенных в соответствии с законодательством в сфере садоводства и огородничества; строительства, реконструкции объектов индивидуального жилищного строительства; строительства, реконструкции объектов, не являющихся объектами капитального строительства; строительства на земельном участке строений и сооружений вспомогательного использования.

5.1.17. Запрещается производить какие-либо изменения балконов, лоджий, развешивать ковры, одежду, белье на балконах и окнах наружных фасадов зданий, выходящих на улицу, а также загромождать их разными предметами домашнего обихода.

5.1.18. Запрещается загромождение и засорение дворовых территорий металлическим ломом, строительным и бытовым мусором, домашней утварью и другими материалами.

5.1.19. Установка указателей на зданиях с обозначением наименования улицы и номерных знаков домов, а на угловых домах - названия пересекающихся улиц, производится по утвержденному образцу.

5.2. Работы по озеленению территорий и содержанию зеленых насаждений.

5.2.1. Озеленение - элемент благоустройства и ландшафтной организации территории, обеспечивающий формирование среды поселения с активным использованием растительных компонентов, а также поддержание ранее созданной или изначально существующей природной среды на территории поселения.

5.2.2. Основными типами насаждений и озеленения могут являться: массивы, группы, солитеры, живые изгороди, кулисы, боскеты, шпалеры, газоны, цветники, различные виды посадок (аллейные, рядовые, букетные и др.). В зависимости от выбора типов насаждений определяется объемно-пространственная структура насаждений и обеспечиваются визуально-композиционные и функциональные связи участков озелененных территорий между собой и с застройкой населенного пункта.

5.2.3. На территории поселения могут использоваться два вида озеленения: стационарное - посадка растений в грунт и мобильное - посадка растений в специальные передвижные емкости (контейнеры, вазоны и т.п.). Стационарное и мобильное озеленение обычно используют для создания архитектурно-ландшафтных объектов (газонов, садов, цветников, площадок с кустами и деревьями и т.п.) на естественных и искусственных элементах рельефа, фасадах (вертикальное озеленение) зданий и сооружений.

5.2.4. Озеленение территории, работы по содержанию и восстановлению парков, скверов, зеленых зон осуществляются специализированными организациями по договорам с администрацией поселения в пределах средств, предусмотренных в бюджете поселения на эти цели.

5.2.5. Физические и юридические лица, в собственности или в пользовании которых находятся земельные участки, обязаны обеспечивать содержание и сохранность зеленых насаждений, находящихся на этих участках, а также на прилегающих территориях.

5.2.6. Новые посадки деревьев и кустарников на территории улиц, площадей, парков, скверов и кварталов многоэтажной застройки, цветочное оформление скверов и парков, а также капитальный ремонт и реконструкцию объектов ландшафтной архитектуры необходимо производить только по проектам, согласованным с Управлением архитектуры и градостроительства администрации муниципального образования Темрюкский район.

5.2.7. Лица, указанные в пунктах 5.2.4. и 5.2.5. настоящих Правил, обязаны:

- обеспечивать своевременное проведение всех необходимых агротехнических мероприятий (полив, рыхление, обрезка, сушка, борьба с вредителями и болезнями растений, скашивание травы);
- осуществлять обрезку и вырубку сухостоя и аварийных деревьев, вырезку сухих и поломанных сучьев и вырезку веток, ограничивающих видимость технических средств регулирования дорожного движения;
- доводить до сведения органов местного самоуправления обо всех случаях массового появления вредителей и болезней и принимать меры борьбы с ними, производить замазку ран и дупел на деревьях;
- проводить своевременный ремонт ограждений зеленых насаждений.

5.2.8. На площадях зеленых насаждений запрещается:

- ходить и лежать на газонах и в молодых лесных посадках;
- ломать деревья, кустарники, сучья и ветви, срывать листья и цветы, сбивать и собирать плоды;
- разбивать палатки и разводить костры;
- засорять газоны, цветники, дорожки и водоемы;
- портить скульптуры, скамейки, ограды;
- добывать из деревьев сок, делать надрезы, надписи, приклеивать к деревьям объявления, номерные знаки, всякого рода указатели, провода и забивать в деревья крючки и гвозди для подвешивания гамаков, качелей, веревок, сушить белье на ветвях;
- ездить на велосипедах, мотоциклах, лошадях, тракторах и автомашинах;
- мыть автотранспортные средства, стирать белье, а также купать животных в водоемах, расположенных на территории зеленых насаждений;
- парковать автотранспортные средства на газонах;
- пасти скот;
- устраивать ледяные катки и снежные горки, кататься на лыжах, коньках, санях, организовывать игры, танцы, за исключением мест, отведенных для этих целей;
- производить строительные и ремонтные работы без ограждений насаждений щитами, гарантирующими защиту их от повреждений;
- обнажать корни деревьев на расстоянии ближе 1,5 м от ствола и засыпать шейки деревьев землей или строительным мусором;
- складировать на территории зеленых насаждений материалы, а также устраивать на прилегающих территориях склады материалов, способствующие распространению вредителей зеленых насаждений;
- устраивать свалки мусора, снега и льда, сбрасывать снег с крыш на участках, имеющих зеленые насаждения, без принятия мер, обеспечивающих сохранность деревьев и кустарников;
- добывать растительную землю, песок и производить другие раскопки;
- выгуливать и отпускать с поводка собак в парках, лесопарках, скверах и иных территориях зеленых насаждений;
- сжигать листву и мусор на территории общего пользования поселения.

5.2.9. Запрещается самовольная вырубка деревьев и кустарников.

5.2.10. Снос крупномерных деревьев и кустарников, попадающих в зону застройки или прокладки подземных коммуникаций, установки высоковольтных линий и других сооружений в границах поселения, производится только по порубочному билету, выданному администрацией поселения.

5.2.11. За вынужденный снос крупномерных деревьев и кустарников, связанных с застройкой или прокладкой подземных коммуникаций, возможно взимание компенсационной стоимости зелёных насаждений, при этом порубочный билет выдается после ее оплаты. Если указанные насаждения подлежат пересадке, то разрешение на пересадку выдается без уплаты компенсационной стоимости зелёных насаждений.

Размер компенсационной стоимости зелёных насаждений и место посадок определяются администрацией поселения.

Компенсационная стоимость зелёных насаждений подлежит зачислению в бюджет поселения.

5.2.12. За повреждение или самовольную вырубку зеленых насаждений, а также за непринятие мер охраны и халатное отношение к зеленым насаждениям виновные лица обязаны уплатить компенсационную стоимость, поврежденных или уничтоженных, зелёных насаждений.

5.2.13. Оценку стоимости плодово-ягодных насаждений и садов, принадлежащих гражданам и попадающих в зону строительства жилых и промышленных зданий, производит администрация поселения.

5.2.14. За незаконную вырубку или повреждение деревьев виновные лица обязаны возмещать убытки.

5.2.15. Учет, содержание, клеймение, снос, обрезка, пересадка деревьев и кустарников производится силами и средствами: специализированной организации - на улицах, по которым проходят маршруты пассажирского транспорта; жилищно-эксплуатационных организаций - на внутридворовых территориях многоэтажной жилой застройки. Если при этом будет установлено, что гибель деревьев произошла по вине отдельных граждан или должностных лиц, то размер компенсационной стоимости зелёных насаждений определяется по ценам на здоровые деревья.

5.2.16. При обнаружении признаков повреждения деревьев лицам, ответственным за сохранность зеленых насаждений, следует немедленно поставить в известность администрацию поселения для принятия необходимых мер.

5.2.17. Порубочный билет на вырубку сухостоя выдает администрация поселения.

5.2.18. Снос деревьев, кроме ценных пород деревьев, и кустарников в зоне индивидуальной застройки осуществляется собственниками земельных участков самостоятельно за счет собственных средств.

5.2.19. Площадь озеленения санитарно-защитных зон (СЗЗ) территорий производственного назначения должна определяться проектным решением на основании соответствующих СанПиНов. Озеленение рекомендуется формировать в виде живописных композиций, исключающих однообразие и монотонность.

5.3. Содержание и эксплуатация дорог.

5.3.1. С целью сохранения дорожных покрытий на территории поселения запрещается:

- подвоз груза волоком;
- сбрасывание при погрузочно-разгрузочных работах на улицах рельсов, бревен, железных балок, труб, кирпича, других тяжелых предметов и складирование их;
- перегон по улицам населенных пунктов, имеющим твердое покрытие, машин на гусеничном ходу;
- движение и стоянка большегрузного транспорта на внутриквартальных пешеходных дорожках, тротуарах.

5.3.2. Специализированным организациям производится уборка территорий поселения на основании соглашений с лицами, указанными в пункте 4.2.1 настоящих Правил.

5.3.3. Текущий и капитальный ремонт, содержание, строительство и реконструкция автомобильных дорог общего пользования, мостов, тротуаров и иных транспортных инженерных сооружений в границах поселения (за исключением автомобильных дорог общего пользования, мостов и иных транспортных инженерных сооружений федерального и регионального значения) осуществляется специализированными организациями по договорам с администрацией поселения в соответствии с планом капитальных вложений в пределах средств, предусмотренных на эти цели в бюджете поселения.

5.3.4. Эксплуатация, текущий и капитальный ремонт дорожных знаков, разметки и иных объектов обеспечения безопасности уличного движения осуществляется специализированными организациями по договорам с администрацией поселения.

5.3.5. Организации, в ведении которых находятся подземные сети, обязаны следить и регулярно проверять, чтобы крышки люков коммуникаций всегда находились на уровне дорожного покрытия, содержались постоянно в исправном состоянии и закрытыми. Крышки люков, колодцев, расположенных на проезжей части улиц и тротуаров, в случае их повреждения или разрушения подлежат незамедлительному ограждению и в течение 6 часов восстановлению организациями, в ведении которых находятся коммуникации.

5.4. Освещение территории поселения.

5.4.1. Улицы, дороги, площади, набережные, парки и пешеходные аллеи, общественные и рекреационные территории, территории жилых кварталов, микрорайонов, жилых домов, территории промышленных и коммунальных организаций, а также дорожные знаки и указатели, элементы информации о населенных пунктах освещаются в темное время суток по расписанию в порядке, утвержденном администрацией поселения. Обязанность по освещению данных объектов возлагается на их собственников или уполномоченных собственником лиц.

5.4.2. Освещение территории поселения осуществляется энергоснабжающими организациями по договорам с физическими и юридическими лицами, независимо от их организационно-правовых форм, являющимися собственниками отведенных им в установленном порядке земельных участков.

5.4.3. Строительство, эксплуатацию, текущий и капитальный ремонт сетей наружного освещения улиц осуществляют специализированные организации по договорам с администрацией поселения.

5.4.4. В зависимости от градостроительных условий в поселении предусматривается функциональное, архитектурное и информационное освещение с целью решения утилитарных, светопланировочных и светокомпозиционных задач, в т.ч. при необходимости светоцветового зонирования территорий поселения и формирования системы светопространственных ансамблей.

5.4.5. При проектировании каждой из трех основных групп осветительных установок (функционального, архитектурного освещения, световой информации) рекомендуется обеспечивать:

- количественные и качественные показатели, предусмотренные действующими нормами искусственного освещения селитебных территорий и наружного архитектурного освещения;
- надежность работы установок согласно Правилам устройства электроустановок (ПУЭ), безопасность населения, обслуживающего персонала и, в необходимых случаях, защищенность от вандализма;
- экономичность и энергоэффективность применяемых установок, рациональное распределение и использование электроэнергии;
- эстетика элементов осветительных установок, их дизайн, качество материалов и изделий с учетом восприятия в дневное и ночное время;
- удобство обслуживания и управления при разных режимах работы установок.

5.4.6. Функциональное освещение (ФО) осуществляется стационарными установками освещения дорожных покрытий и пространств в транспортных и пешеходных зонах. Установки ФО, как правило, подразделяют на обычные, высокомачтовые, парапетные, газонные и встроенные. В обычных установках светильники рекомендуется располагать на опорах (венчающие, консольные), подвесах или фасадах (бра, плафоны) на высоте от 3 до 15 м. Их рекомендуется применять в транспортных и пешеходных зонах как наиболее традиционные. В высокомачтовых установках осветительные приборы (прожекторы или светильники) рекомендуется располагать на опорах на высоте 20 и более метров. Эти установки рекомендуется использовать для освещения обширных пространств, транспортных развязок и магистралей, открытых паркингов. В парапетных установках светильники рекомендуется встраивать линией или пунктиром в парапет высотой до 1,2 метров, ограждающий проезжую часть путепроводов, мостов, эстакад, пандусов, развязок, а также тротуары и площадки. Газонные светильники могут предусматриваться на территориях общественных пространств и объектов рекреации в зонах минимального вандализма. Светильники, встроенные в ступени, подпорные стенки, ограждения, цоколи зданий и сооружений, МАФ, рекомендуется использовать для освещения пешеходных зон территорий общественного назначения.

5.4.7. Архитектурное освещение (АО) рекомендуется применять для формирования художественно выразительной визуальной среды в вечернем городе, выявления из темноты и образной интерпретации памятников архитектуры, истории и культуры, инженерного и монументального искусства, МАФ, доминантных и достопримечательных объектов, ландшафтных композиций, создания световых ансамблей. Оно обычно осуществляется стационарными или временными установками освещения объектов, главным образом, наружного освещения их фасадных поверхностей. К временным установкам АО относится праздничная иллюминация: световые гирлянды, сетки, контурные обтяжки, светографические элементы, панно и объемные композиции из ламп накаливания, разрядных, светодиодов, световодов, световые проекции, лазерные рисунки и т.п. В целях архитектурного освещения могут использоваться также установки ФО - для монтажа прожекторов, нацеливаемых на фасады зданий, сооружений, зеленых насаждений, для иллюминации, световой информации и рекламы, элементы которых могут крепиться на опорах уличных светильников.

5.4.8. Световая информация (СИ), в том числе, световая реклама, как правило, должна помогать ориентации пешеходов и водителей автотранспорта и участвовать в решении светокомпозиционных задач. Рекомендуется учитывать размещение, габариты, формы и светоцветовые параметры элементов такой информации, обеспечивающие четкость восприятия с расчетных расстояний и

гармоничность светового ансамбля, не противоречащую действующим правилам дорожного движения, не нарушающую комфортность проживания населения.

5.4.9. В стационарных установках ФО и АО рекомендуется применять энергоэффективные источники света, эффективные осветительные приборы и системы, качественные по дизайну и эксплуатационным характеристикам изделия и материалы: опоры, кронштейны, защитные решетки, экраны и конструктивные элементы, отвечающие требованиям действующих национальных стандартов. Источники света в установках ФО рекомендуется должны отвечать требованиям улучшения ориентации, формирования благоприятных зрительных условий, а также, в случае необходимости, светоцветового зонирования.

5.4.10. В установках АО и СИ рекомендуются к использованию источники белого или цветного света с учетом формируемых условия световой и цветовой адаптации и суммарный зрительный эффект, создаваемый совместным действием осветительных установок всех групп, особенно с хроматическим светом, функционирующих в конкретном пространстве населенного пункта или световом ансамбле.

5.4.11. В установках ФО транспортных и пешеходных зон рекомендуется применять осветительные приборы направленного в нижнюю полусферу прямого, рассеянного или отраженного света.

5.4.12. Для освещения проезжей части улиц и сопутствующих им тротуаров рекомендуется в зонах интенсивного пешеходного движения применять двухконсольные опоры со светильниками на разной высоте, снабженными разноматричными источниками света.

5.4.13. Над проезжей частью улиц, дорог и площадей светильники на опорах рекомендуется устанавливать на высоте не менее 8 м. В пешеходных зонах высота установки светильников на опорах принимается не менее 3,5 м и не более 5,5 м. Светильники (бра, плафоны) для освещения проездов, тротуаров и площадок, расположенных у зданий, рекомендуется устанавливать на высоте не менее 3 м.

5.4.14. Следует учитывать, что опоры не должны находиться между пожарным гидрантом и проезжей частью улиц и дорог.

5.4.15. При проектировании всех трех групп осветительных установок (ФО, АО, СИ) в целях рационального использования электроэнергии и обеспечения визуального разнообразия среды населенного пункта в темное время суток предусматриваются следующие режимы их работы:

- вечерний будничный режим, когда функционируют все стационарные установки ФО, АО и СИ, за исключением систем праздничного освещения;
- ночной дежурный режим, когда в установках ФО, АО и СИ может отключаться часть осветительных приборов, допускаемая нормами освещенности и распоряжениями администрации поселения;
- праздничный режим, когда функционируют все стационарные и временные осветительные установки трех групп в часы суток и дни недели, определяемые администрацией поселения;
- сезонный режим, предусматриваемый главным образом в рекреационных зонах для стационарных и временных установок ФО и АО в определенные сроки (зимой, осенью).

5.4.16. Включение всех групп осветительных установок независимо от их ведомственной принадлежности может производиться вечером при снижении уровня естественной освещенности до 20 лк. Отключение может производиться:

- установок ФО - утром при повышении освещенности до 10 лк; время возможного отключения части уличных светильников при переходе с вечернего на ночной режим устанавливается администрацией поселения;
- установок АО - в соответствии с решением администрации поселения;
- установок СИ - по решению соответствующих ведомств или владельцев.

5.5. Проведение работ при строительстве, ремонте, реконструкции коммуникаций.

5.5.1. Работы, связанные с разрытием грунта или вскрытием дорожных покрытий (прокладка, реконструкция или ремонт подземных коммуникаций, забивка свай и шпунта, планировка грунта, буровые работы), производятся только при наличии письменного разрешения (ордера на проведение земляных работ), выданного администрацией поселения.

Аварийные работы необходимо начинать владельцам сетей по телефонограмме или по уведомлению администрации поселения с последующим оформлением разрешения в 3-дневный срок.

5.5.2. Разрешение на производство работ по строительству, реконструкции, ремонту коммуникаций выдается администрацией поселения при предъявлении:

- проекта проведения работ, согласованного с заинтересованными службами, отвечающими за сохранность инженерных коммуникаций;
- схемы движения транспорта и пешеходов, согласованной с государственной инспекцией по безопасности дорожного движения;
- условий производства работ, согласованных с администрацией поселения;
- календарного графика производства работ, а также соглашения с собственником или уполномоченным им лицом о восстановлении благоустройства земельного участка, на территории которого будут проводиться работы по строительству, реконструкции, ремонту коммуникаций.

При производстве работ, связанных с необходимостью восстановления покрытия дорог, тротуаров или газонов, разрешение на производство земляных работ выдается по согласованию с администрацией муниципального образования и специализированной организацией, обслуживающей дорожное покрытие, тротуары, газоны.

5.5.3. Прокладка напорных коммуникаций под проезжей частью магистральных улиц допускается в исключительных случаях.

5.5.4. При реконструкции действующих подземных коммуникаций следует предусматривать возможность их выноса из-под проезжей части магистральных улиц.

5.5.5. При необходимости прокладки подземных коммуникаций в стесненных условиях необходимо предусматривать сооружение переходных коллекторов. Проектирование коллекторов осуществляется с учетом перспективы развития сетей.

5.5.6. Прокладка подземных коммуникаций под проезжей частью улиц, проездами, а также под тротуарами соответствующим организациям допускается при условии восстановления проезжей части автодороги (тротуара) на полную ширину, независимо от ширины траншеи.

Не допускается применение кирпича в конструкциях, подземных коммуникациях, расположенных под проезжей частью.

5.5.7. В целях исключения возможного разрытия вновь построенных (реконструированных) улиц, скверов организации, которые в предстоящем году должны осуществлять работы по строительству и реконструкции подземных сетей, обязаны в срок до 1

ноября предшествующего строительству года сообщить в администрацию муниципального образования о намеченных работах по прокладке коммуникаций с указанием предполагаемых сроков производства работ.

5.5.8. Все разрушения и повреждения дорожных покрытий, озеленения и элементов благоустройства, произведенные по вине строительных и ремонтных организаций при производстве работ по прокладке подземных коммуникаций или других видов строительных работ, обязаны ликвидировать в полном объеме организации, получившие разрешение на производство работ, в сроки, согласованные с администрацией муниципального образования.

5.5.9. До начала производства работ по разрытию необходимо:

- установить дорожные знаки в соответствии с согласованной схемой;
- оградить место производства работ, на ограждениях вывесить табличку с наименованием организации, производящей работы, фамилией ответственного за производство работ лица, номером телефона организации. Ограждение следует содержать в опрятном виде, при производстве работ вблизи проезжей части необходимо обеспечить видимость для водителей и пешеходов, в темное время суток - обозначено красными сигнальными фонарями. Ограждение рекомендуется выполнять сплошным и надежным, предотвращающим попадание посторонних на стройплощадку. На направлениях массовых пешеходных потоков через траншеи следует устраивать мостки на расстоянии не менее чем 200 метров друг от друга.

- в случаях, когда производство работ связано с закрытием, изменением маршрутов пассажирского транспорта, помещать соответствующие объявления в печати с указанием сроков работ.

- оформлять при необходимости поручочный билет, если осуществляется снос зеленых насаждений, либо разрешение на пересадку зеленых насаждений, в случае их пересадки. В случае, когда при ремонте или реконструкции подземных коммуникаций возникает необходимость в сносе зеленых насаждений, высаженных после прокладки коммуникаций на расстоянии до них меньше допустимого, балансовая стоимость этих насаждений возмещению не подлежит.

5.5.10. Разрешение на производство работ следует хранить на месте работ и предъявлять по первому требованию лиц, осуществляющих контроль за выполнением Правил эксплуатации.

5.5.11. В разрешении устанавливаются сроки и условия производства работ.

5.5.12. До начала земляных работ строительной организации следует вызвать на место представителей эксплуатационных служб, которые обязаны уточнить на месте положение своих коммуникаций и зафиксировать в письменной форме особые условия производства работ. Особые условия подлежат неукоснительному соблюдению строительной организацией, производящей земляные работы.

5.5.13. В случае неявки представителя или отказа его указать точное положение коммуникаций составляется соответствующий акт. При этом организация, ведущая работы, руководствуется положением коммуникаций, указанных на топооснове.

5.5.14. При производстве работ на проезжей части улиц асфальт и щебень в пределах траншеи рекомендуется разбирать и вывозить производителем работ в специально отведенное место. Бордюр разбирается, складывается на месте производства работ для дальнейшей установки. При производстве работ на улицах, застроенных территориях грунт рекомендуется немедленно вывозить. При необходимости строительная организация может обеспечивать планировку грунта на отвале.

5.5.15. Траншеи под проезжей частью и тротуарами рекомендуется засыпать песком и песчаным фунтом с послойным уплотнением и поливкой водой. Траншеи на газонах засыпают местным грунтом с уплотнением, восстановлением плодородного слоя и посевом травы.

5.5.16. Засыпку траншеи до выполнения геодезической съемки рекомендуется не допускать. Организации, получившей разрешение на проведение земляных работ, до окончания работ следует произвести геодезическую съемку.

5.5.17. При производстве работ на неблагоустроенных территориях допускается складирование разработанного грунта с одной стороны траншеи для последующей засыпки.

5.5.18. При засыпке траншеи некондиционным грунтом без необходимого уплотнения или иных нарушениях правил производства земляных работ уполномоченные должностные лица органов местного самоуправления имеют право составить протокол для привлечения виновных лиц к административной ответственности.

5.5.19. Провалы, просадки грунта или дорожного покрытия, появившиеся как над подземными коммуникациями, так и в других местах, где не проводились ремонтно-восстановительные работы, но в их результате появившиеся в течение 2 лет после проведения ремонтно-восстановительных работ, устраняются организациями, получившими разрешение на производство работ, в течение суток. Наледи, образовавшиеся из-за аварий на подземных коммуникациях обязаны ликвидировать организации - владельцы коммуникаций либо на основании договора специализированные организации за счет владельцев коммуникаций.

5.5.20. Проведение работ при строительстве, ремонте, реконструкции коммуникаций по просроченным ордерам признается самовольным проведением земляных работ.

5.6. Размещение и содержание малых архитектурных форм.

5.6.1. К малым архитектурным формам (МАФ) относятся: элементы монументально-декоративного оформления, устройства для оформления мобильного и вертикального озеленения, водные устройства, городская мебель, коммунально-бытовое и техническое оборудование на территории поселения. При проектировании и выборе малых архитектурных форм рекомендуется пользоваться каталогами сертифицированных изделий. Для зон исторической застройки, сельских многофункциональных центров и зон малые архитектурные формы рекомендуется проектировать на основании индивидуальных проектных разработок.

5.6.2. Для оформления мобильного и вертикального озеленения рекомендуется применять следующие виды устройств: трельяжи, шпалеры, перголы, цветочницы, вазоны. Трельяж и шпалера - легкие деревянные или металлические конструкции в виде решетки для озеленения вьющимися или опирающимися растениями, могут использоваться для организации уголков тихого отдыха, укрытия от солнца, ограждения площадок, технических устройств и сооружений. Пергола - легкое решетчатое сооружение из дерева или металла в виде беседки, галереи или навеса, используется как "зеленый тоннель", переход между площадками или архитектурными объектами. Цветочницы, вазоны - небольшие емкости с растительным грунтом, в которые высаживаются цветочные растения.

5.6.3. К водным устройствам относятся фонтаны, питьевые фонтанчики, бюветы, родники, декоративные водоемы. Водные устройства всех видов следует снабжать водосливными трубами, отводящими избыток воды в дренажную сеть и ливневую канализацию.

5.6.4. Фонтаны рекомендуется проектировать на основании индивидуальных проектных разработок. Питьевые фонтанчики следует размещать в зонах отдыха и рекомендуется - на спортивных площадках. Место размещения питьевого фонтанчика и подход

к нему рекомендуется оборудовать твердым видом покрытия, высота должна составлять не более 90 см для взрослых и не более 70 см для детей. Родники на территории муниципального образования должны соответствовать качеству воды согласно требованиям СанПиНов и иметь положительное заключение органов санитарно-эпидемиологического надзора. Декоративные водоемы рекомендуется сооружать с использованием рельефа или на ровной поверхности в сочетании с газоном, плиточным покрытием, цветниками, древесно-кустарниковыми посадками.

5.6.5. К мебели поселения относятся: различные виды скамей отдыха, размещаемые на территории общественных пространств, рекреаций и дворов; скамей и столов - на площадках для настольных игр, летних кафе и др.

5.6.6. Установку скамей рекомендуется предусматривать на твердые виды покрытия или фундамент. В зонах отдыха, лесопарках, детских площадках может допускаться установка скамей на мягкие виды покрытия. Высоту скамьи для отдыха взрослого человека от уровня покрытия до плоскости сидения рекомендуется принимать в пределах 420 - 480 мм. Поверхности скамьи для отдыха рекомендуется выполнять из дерева, с различными видами водостойчивой обработки (предпочтительно - пропиткой).

5.6.7. Количество размещаемой мебели поселения рекомендуется устанавливать в зависимости от функционального назначения территории и количества посетителей на этой территории.

5.7. Уличное коммунально-бытовое оборудование.

5.7.1. Уличное коммунально-бытовое оборудование обычно представлено различными видами мусоросборников - контейнеров и урн. Основными требованиями при выборе того или иного вида коммунально-бытового оборудования могут являться: экологичность, безопасность (отсутствие острых углов), удобство в пользовании, легкость очистки, привлекательный внешний вид.

5.7.2. Для сбора бытового мусора на улицах, площадях, объектах рекреации рекомендуется применять малогабаритные (малые) контейнеры (менее 0,5 куб. м) и (или) урны, устанавливая их у входов: в объекты торговли и общественного питания, другие учреждения общественного назначения, подземные переходы, жилые дома и сооружения транспорта (вокзалы, станции метрополитена и пригородной электрички). Интервал при расстановке малых контейнеров и урн (без учета обязательной расстановки у вышеперечисленных объектов) может составлять: на основных пешеходных коммуникациях - не более 60 м, других территорий муниципального образования - не более 100 м. На территории объектов рекреации расстановку малых контейнеров и урн следует предусматривать у скамей, некапитальных нестационарных сооружений и уличного технического оборудования, ориентированных на продажу продуктов питания. Кроме того, урны следует устанавливать на остановках общественного транспорта. Во всех случаях следует предусматривать расстановку, не мешающую передвижению пешеходов, проезду инвалидов и детских колясок.

5.8. Уличное техническое оборудование.

5.8.1. К уличному техническому оборудованию относятся: почтовые ящики, автоматы по продаже воды и др., торговые палатки, элементы инженерного оборудования (подъемные площадки для инвалидов колясок, смотровые люки, решетки дождеприемных колодцев, вентиляционные шахты подземных коммуникаций, шкафы телефонной связи и т.п.).

5.8.2. Установка уличного технического оборудования должна обеспечивать удобный подход к оборудованию и соответствовать соответствующему СНИПу. Рекомендуется выполнять оформление элементов инженерного оборудования, не нарушающей уровень благоустройства формируемой среды, ухудшающей условия передвижения, противоречащей техническим условиям, в том числе:

- крышки люков смотровых колодцев, расположенных на территории пешеходных коммуникаций (в т.ч. уличных переходов), следует проектировать в одном уровне с покрытием прилегающей поверхности, в ином случае перепад отметок, не превышающий 20 мм, а зазоры между краем люка и покрытием тротуара - не более 15 мм;
- вентиляционные шахты оборудовать решетками.

5.9. Игровое и спортивное оборудование.

5.9.1. Игровое и спортивное оборудование на территории поселения представлено игровыми, физкультурно-оздоровительными устройствами, сооружениями и (или) их комплексами. При выборе состава игрового и спортивного оборудования для детей и подростков рекомендуется обеспечивать соответствие оборудования анатомо-физиологическим особенностям разных возрастных групп.

5.9.2. Игровое оборудование должно соответствовать требованиям санитарно-гигиенических норм, охраны жизни и здоровья ребенка, быть удобным в технической эксплуатации, эстетически привлекательным. Конструкции игрового оборудования должны исключать острые углы, застревание частей тела ребенка, их попадание под элементы оборудования в состоянии движения, поручни оборудования должны полностью охватываться рукой ребенка. Рекомендуется применение модульного оборудования, обеспечивающего вариативность сочетаний элементов.

5.9.3. Спортивное оборудование предназначено для всех возрастных групп населения, размещается на спортивных, физкультурных площадках, либо на специально оборудованных пешеходных коммуникациях (тропы здоровья) в составе рекреаций. Спортивное оборудование в виде специальных физкультурных снарядов и тренажеров может быть как заводского изготовления, так и выполненным из бревен и брусьев со специально обработанной поверхностью, исключающей получение травм (отсутствие трещин, сколов и т.п.). При размещении следует руководствоваться каталогами сертифицированного оборудования.

5.10. Праздничное оформление.

5.10.1. Праздничное оформление территории поселения выполняется по решению администрации поселения на период проведения государственных и сельских праздников, мероприятий, связанных со знаменательными событиями.

При этом владельцами зданий, сооружений рекомендуется осуществлять их оформление в рамках концепции праздничного оформления территории поселения.

5.10.2. Работы, связанные с проведением сельских торжественных и праздничных мероприятий, осуществляются организациями самостоятельно за счет собственных средств, а также по договорам с администрацией поселения в пределах средств, предусмотренных на эти цели в бюджете поселения.

5.10.3. В праздничное оформление включается: вывеска национальных флагов, лозунгов, гирлянд, панно, установка декоративных элементов и композиций, стендов, киосков, трибун, эстрад, а также устройство праздничной иллюминации.

5.10.4. Концепция праздничного оформления определяется программой мероприятий и схемой размещения объектов и элементов праздничного оформления, которые утверждаются администрацией поселения.

5.10.5. При изготовлении и установке элементов праздничного оформления не рекомендуется снимать, повреждать и ухудшать видимость технических средств регулирования дорожного движения.

5.11. Требования к объектам потребительской сферы, расположенным на территории муниципального образования Темрюкский район.

5.11.1. Под объектами потребительской сферы понимается: стационарные объекты торговли, стационарные объекты общественного питания, стационарные объекты бытового обслуживания, объекты придорожного сервиса, нестационарные торговые объекты, мобильные торговые объекты, рынки, ярмарки, станции технического обслуживания, автомойки и иные объекты подобного характера.

5.11.2 Основным принципом организации сети объектов придорожного сервиса является создание единой системы обслуживания на всем протяжении автомобильной дороги (или ее отдельных участках) при обеспечении безопасности и удобства движения как для пользователей данных сооружений, так и для водителей транзитного транспорта.

5.11.2.2. При проектировании объектов придорожного сервиса, расположенных вблизи и на территории придорожных населенных пунктов, в расчете эксплуатационных характеристик должна быть дополнительно учтена возможность пользования их услугами жителей этих населенных пунктов.

5.11.3. Требования, обязательные к выполнению при размещении объектов потребительской сферы:

5.11.3.1. При размещении объектов потребительской сферы должен быть предусмотрен удобный подъезд автотранспорта, доступ потребителей к объектам, в том числе обеспечение безбарьерной среды жизнедеятельности для инвалидов и иных маломобильных групп населения, беспрепятственный подъезд спецтранспорта при чрезвычайных ситуациях, не создающий помех для прохода пешеходов.

5.11.3.2. Оформление фасада объектов придорожного сервиса:

- цокольная часть - на высоту согласно пропорции здания от 0,2 м до 1,5 - 2,0 м. Необходимо выполнять отделку из современных облицовочных материалов, композитных материалов либо из натурального камня (гранит, мрамор, песчаник), либо из керамогранита (цветовая гамма: светло-песочная, коричневая, "шоколад", бордовая, серая);

- кровля объекта - керамическая черепица (колер красно-коричневый), гибкая черепица (колер от красного до коричневого);

- стены фасада - отделку выполнять в бежевых и белых тонах с использованием традиционных натуральных отделочных материалов (дерево, камень, керамическая черепица). Материал отделки - от декоративной штукатурки до вентилируемого фасада (композитные материалы, керамогранит, натуральный камень);

- ночной фасад здания включает в себя обязательную подсветку входных групп, наружное освещение территории объекта (зон отдыха, детских площадок, путей подхода к объекту).

5.11.3.3. Входные группы объектов потребительской сферы должны быть оборудованы:

1) вывеской, содержащей информацию о фирменном наименовании организации, места ее нахождения (адрес), режиме работы, ИНН, ОГРН, Ф.И.О. индивидуального предпринимателя (наименовании зарегистрировавшего предпринимателя налогового органа).

2) осветительным оборудованием;

3) навесом (козырьком);

4) элементами сопряжения поверхностей (ступени и т.п.);

5) устройствами и приспособлениями для перемещения инвалидов и маломобильных групп населения (пандусы, перила и пр.);

6) ночным архитектурным освещением фасада и прилегающей территории;

7) контейнерами для сбора мусора;

8) ёмкостями (урнами) для сбора мусора возле объекта. Урны должны быть покрашены и иметь эстетичный вид.

Переполнение урн не допускается.

5.11.3.4. Благоустройство территории, прилегающей к объектам придорожного сервиса, должно предусматривать устройство пешеходных дорожек и автопарковок с твердым покрытием в соответствии с требованиями градостроительных норм по количеству машино-мест (но не менее двух), а также устройство водоотводов, элементов освещения, малых архитектурных форм, газонов и цветников.

5.11.3.5. Требования к внешнему облику объектов придорожного сервиса и благоустройству прилегающей территории отображаются в дорожных картах (Приложение 1). Дорожные карты отображают информацию о наименовании объекта потребительской сферы, правообладателе, фактическом адресе объекта и его местонахождении в привязке к километражу дороги, виды работ, необходимые для обеспечения архитектурно-выразительного, эстетического и функционально обоснованного объемно-пространственного решения объекта торговли или сферы услуг.

5.11.3.6. Дорожные карты согласовываются начальником управления архитектуры и градостроительства, главным архитектором муниципального образования Темрюкский район и утверждаются заместителем главы муниципального образования Темрюкский район, курирующим данное направление, главой поселения, в пределах которого расположен объект и правообладателем объекта потребительской сферы.

5.11.3.7. Требования, замечания, указанные в дорожной карте, должны быть исполнены правообладателем объекта потребительской сферы в сроки, указанные в дорожной карте.

5.11.3.8. Допускается размещение в летний период на прилегающей к стационарным предприятиям общественного питания территории сезонных (летних) кафе по согласованию, как нестационарные торговые объекты с администрацией Темрюкского городского поселения Темрюкского района.

5.11.4. Размещение нестационарных торговых объектов.

5.11.4.1. Размещение нестационарных торговых объектов осуществляется на основании утвержденной в установленном порядке Схемы размещения нестационарных торговых объектов на территории Темрюкского городского поселения Темрюкского района и должно соответствовать действующим градостроительным, строительным, архитектурным, пожарным, санитарным и иным нормам, правилам и нормативам.

5.11.4.2. Порядок размещения нестационарных торговых объектов на территории Темрюкского городского поселения Темрюкского района регулируется муниципальным правовым актом администрации муниципального образования Темрюкский район на основании Схемы размещения.

5.11.4.3. Запрещается размещение нестационарных торговых объектов (елочных базаров, павильонов под реализацию хамсы, кваса и прочих):

1) на территории, прилегающей к фасадам стационарных торговых объектов потребительской сферы независимо от форм собственности;

2) на земельных участках, в отношении которых не установлен вид разрешенного использования, допускающий размещение таких объектов;

5.11.5. Порядок организации ярмарок и рынков.

5.11.5.1. Организация ярмарок и рынков на территории Темрюкского городского поселения Темрюкского района осуществляется в соответствии с требованиями Закона Краснодарского края от 1 марта 2011 года № 2195-КЗ «Об организации деятельности розничных рынков, ярмарок и агропромышленных выставок-ярмарок на территории Краснодарского края» на основании муниципального правового акта (для рынков – разрешение установленной формы) администрации Темрюкского городского поселения Темрюкского района, на территории которого планируется проведение ярмарки, организация рынка.

5.11.6. Физические и юридические лица независимо от их организационно - правовых форм обязаны обеспечивать надлежащее санитарное состояние принадлежащих им на праве собственности или ином вещном, обязательственном праве земельных участков в установленных границах объектов потребительской сферы, а также прилегающей территории в радиусе 15 метров, а со стороны фасада – до проезжей части дороги.

5.11.7. Несоблюдение хозяйствующими субъектами требований дорожных карт, влечет ответственность, предусмотренную статьями 3.2 и 3.8 Закона Краснодарского края от 23 июля 2003 года № 608-КЗ «Об административных правонарушениях».

В случае неоднократного (два и более раз) нарушения правообладателем требований к размещению и внешнему виду некапитальных объектов в судебном порядке инициируется процедура запрета деятельности объекта.

6. Содержание животных в поселении.

6.1. Общие положения.

6.1.1. Владельцам животных необходимо предотвращать опасное воздействие своих животных на других животных и людей, а также обеспечивать тишину для окружающих в соответствии с санитарными нормами, соблюдать действующие санитарно-гигиенические и ветеринарные правила.

6.1.2. Не допускается содержание домашних животных на балконах, лоджиях, в местах общего пользования многоквартирных жилых домов.

6.1.3. В случае нахождения на улицах в иных общественных местах животных без владельца, независимо от породы и назначения (в том числе и имеющие ошейник с номерным знаком), к ним применяется деятельность по обращению с животными без владельцев.

6.1.4. Деятельность по обращению с животными без владельцев осуществляется специализированными организациями по договорам с администрацией поселения в пределах средств, предусмотренных в бюджете поселения на эти цели.

6.1.5. Порядок содержания домашних животных на территории поселения может быть установлен решением Совета поселения.

6.2. Содержание домашних животных.

6.2.1. Выгул домашних животных (собак, кошек и др.), а также дрессировка разрешается на специальных площадках организованных в соответствии с пунктами 3.7.20 – 3.7.25. настоящих Правил. В случае отсутствия специальных площадок места выгула и дрессировки определяются владельцем животного при условии обеспечения безопасности окружающих.

6.2.2. При выгуливании собак должны соблюдаться следующие требования:

1) выгул собак разрешается только в наморднике, на поводке, длина которого позволяет контролировать их поведение;

2) выгуливать собак без поводка и намордника разрешается только на специальных площадках для выгула и дрессировки, а также в иных местах, определенных для этих целей;

3) запрещается выгуливать собак на детских и спортивных площадках, на территориях больниц, детских дошкольных и школьных учреждений.

6.2.3. Лица, осуществляющие выгул, обязаны не допускать повреждение или уничтожение зеленых насаждений, иных элементов благоустройства домашними животными.

6.2.4. В случаях загрязнения выгуливаемыми животными территорий общественного назначения лицо, осуществляющее выгул, обязано обеспечить устранение загрязнения.

6.2.5. Запрещается:

- посещать с домашними животными магазины, организации массового питания, медицинские, культурные и образовательные учреждения. Указанные организации должны помещать знаки о запрете их посещения с домашними животными при входе и оборудовать места для их привязи;

- загрязнение квартир, лестничных клеток, дворов, газонов, скверов, бульваров, тротуаров, улиц отходами жизнедеятельности животных. Ответственность за надлежащее содержание возлагается на владельцев домашних животных.

6.3. Содержание домашнего скота и птицы.

6.3.1. Домашний скот и птица должны содержаться в пределах земельного участка собственника, владельца, пользователя, находящегося в его собственности, владении, пользовании.

6.3.2. Выпас сельскохозяйственных животных осуществляется на специально отведенных администрацией поселения местах выпаса под наблюдением владельца или уполномоченного им лица.

6.3.3. Запрещается:

- передвижение сельскохозяйственных животных на территории поселения без сопровождающих лиц;

- выпас скота на территории улиц, садов, скверов, лесопарков, в рекреационных зонах земель поселения.

7. Порядок участия собственников зданий (помещений в них) и сооружений в благоустройстве прилегающих территорий

7.1. Порядок закрепления территории в целях ее содержания и благоустройства.

7.1.1. Обязанности по организации и (или) производству работ по уборке, очистке и санитарному содержанию территорий (земельных участков) и элементов благоустройства возлагаются на индивидуальных предпринимателей, юридических лиц независимо от их организационно-правовой формы, а также на физических лиц, собственников частных домовладений в следующем порядке, если иное не предусмотрено законом или договором:

1) для многоквартирных домов - за ЖК, ЖСК, ТСЖ и организациями, уполномоченными обслуживать жилищный фонд, либо обслуживающих его по договорам, на расстоянии 30 метров по всему периметру от границы земельного участка, на котором расположен многоквартирный дом, и который образован в соответствии с требованиями земельного законодательства. В указанные границы не включаются тротуары, расположенные вдоль улично-дорожной сети. Порядок участия (финансовое и (или) трудовое) определяется собственниками помещений многоквартирных домов;

2) для учреждений социальной сферы (школы, дошкольные учреждения, учреждения культуры, здравоохранения, физкультуры и спорта), отделений банков и связи – территории в границах отведенного земельного участка с учетом прилегающей территории в соответствии со схематическими картами уборки, а при отсутствии карт уборки на удалении 30 метров, но не далее границы проезжей части улицы;

3) для лиц, эксплуатирующих встроенные нежилые помещения в многоквартирных жилых домах, осуществляют санитарную очистку земельного участка, выделенного для эксплуатации жилого фонда, пропорционально занимаемым площадям. Участок для санитарной очистки определяется собственником жилого фонда с учетом прилегающей территории в соответствии со схематическими картами уборки, а при отсутствии карт уборки на удалении 30 метров, но не далее границы проезжей части улицы;

4) для зданий, строений, сооружений промышленных предприятий и организаций всех форм собственности, торговли и общественного питания, транспорта, территории в границах отведенного земельного участка с учетом прилегающей территории в соответствии со схематическими картами уборки, а при отсутствии карт уборки на удалении 30 метров, но не далее границы проезжей части улицы, если земельный участок не образован. Для зданий, строений, сооружений промышленных предприятий и организаций всех форм собственности, торговли и общественного питания, транспорта, для которых в соответствии с законодательством определены санитарно-защитные зоны, прилегающая территория устанавливается в пределах санитарно-защитной зоны. Санитарно-защитные зоны определяются в соответствии с требованиями действующих санитарных правил и норм;

5) для зданий, строений, сооружений, на которых осуществляются строительные работы, работы по реконструкции либо капитальному ремонту, прилегающая территория, включая подъездные пути, на расстоянии 30 метров по всему периметру от границы земельного участка, отведенного для проведения строительных работ;

6) для зданий, строений, сооружений, относящихся к автомобильным заправочным станциям, автомоечным, автозаправочным комплексам, шиномонтажным мастерским и станций технического обслуживания – территории в границах отведенного земельного участка с учетом прилегающей территории в соответствии со схематическими картами уборки, а при отсутствии карт уборки на удалении 30 метров, но не далее границы проезжей части улицы, если земельный участок не образован. Для зданий, строений, сооружений относящихся к автомобильным заправочным станциям, автомоечным, автозаправочным комплексам, шиномонтажным мастерским и станций технического обслуживания, для которых в соответствии с законодательством определены санитарно-защитные зоны, прилегающая территория устанавливается в пределах санитарно-защитной зоны. Санитарно-защитные зоны определяются в соответствии с требованиями действующих санитарных правил и норм;

7) для собственников частных домовладений - территории в границах выделенного земельного участка с учетом прилегающей территории в соответствии со схематическими картами уборки, а при отсутствии карт уборки на удалении 30 метров, но не далее границы проезжей части улицы;

8) за организациями мелкорозничной торговли (палатки, лотки, ларьки, киоски, павильоны, летние кафе и другие объекты временной уличной торговли) – территория отведенного земельного участка и прилегающая территория на расстоянии не менее 5 метров от внешней границы закрепленного участка, но не далее границы проезжей части улицы;

9) за рынками, организациями торговли и общественного питания (рестораны, кафе, магазины), заправочными станциями, расположенными в пределах придорожных полос автомобильных дорог, - территории в границах отведенного земельного участка с учетом прилегающей территории в соответствии со схематическими картами уборки, а при отсутствии карт уборки на удалении 30 метров, но не далее границы проезжей части улицы;

10) за гаражными кооперативами - территории в пределах земельного участка с учетом прилегающей территории в соответствии со схематическими картами уборки, а при отсутствии карт уборки на удалении 30 метров, но не далее границы проезжей части улицы;

11) за садоводческими, огородническими и дачными некоммерческими объединениями граждан – территория отведенного земельного участка с учетом прилегающей территории в соответствии со схематическими картами уборки, а при отсутствии карт уборки на удалении 30 метров, но не далее границы проезжей части улицы;

12) за организациями, в ведении которых находятся сооружения коммунального назначения, - прилегающая территория в соответствии с пунктом 3.4 настоящих Правил;

13) за собственниками, лицами, в управлении которых находятся инженерные сооружения, работающие в автоматическом режиме (без обслуживающего персонала) - территория инженерных сооружений с учетом прилегающей территории в соответствии со схематическими картами уборки, а при отсутствии карт уборки на удалении не менее 5 метров, но не далее границы проезжей части улицы;

14) содержание мест захоронения (кладбищ), мемориалов - за организацией, осуществляющей обслуживание объекта - в пределах землеотвода с учетом прилегающей территории в соответствии со схематическими картами уборки, а при отсутствии карт уборки на удалении 30 метров, но не далее границы проезжей части улицы;

15) содержание контейнерных площадок, бункеров-накопителей возлагается на юридических лиц, индивидуальных предпринимателей и физических лиц, которым соответствующие объекты принадлежат на праве собственности, аренды или ином вещном праве, либо в хозяйственном ведении или управлении которых они находятся с учетом прилегающей территории в соответствии со схематическими картами уборки, а при отсутствии карт уборки на удалении 30 метров, но не далее границы проезжей части улицы;

16) территорий общего пользования на администрацию поселения.

8. Контроль за соблюдением норм и правил благоустройства

8.1. Ответственность за нарушение норм и правил благоустройства.

8.1.1. Лица ответственные за осуществление благоустройства территории, а также лица, нарушающие нормы и правила благоустройства, установленные в настоящих Правилах, могут быть привлечены к ответственности в порядке, установленном в соответствии с законодательством Российской Федерации, законодательством Краснодарского края об административных правонарушениях и нормативными актами органов местного самоуправления сельского поселения.

8.2. Органы, осуществляющие надзор (контроль) за исполнением настоящих Правил.

8.2.1. Муниципальный надзор (контроль) за исполнением норм установленных настоящими Правилами осуществляют уполномоченные должностные лица администрации поселения.

Приложение № 2
к решению LXXX сессии
Совета Таманского сельского поселения Темрюкского района
III созыва
от 10 июня 2019 года № 358

СОСТАВ

оргкомитета по проведению публичных слушаний по теме:

«Об утверждении «Правил благоустройства и эксплуатации объектов благоустройства на территории Таманского сельского поселения Темрюкского района»

1.	Комиссаров Павел Валерьевич	Заместитель главы Таманского сельского поселения Темрюкского района, руководитель оргкомитета
2.	Станишевская Татьяна Сергеевна	Заместитель председателя Совета Таманского сельского поселения Темрюкского района, заместитель руководителя оргкомитета
3.	Балова Ольга Михайловна	Секретарь постоянной комиссии по вопросам жилищно-коммунального хозяйства, промышленности, строительства, транспорта, связи, охраны природы, рыбохозяйственного комплекса, аграрно-промышленного комплекса Совета Таманского сельского поселения Темрюкского района, секретарь рабочей группы
4.	Меташоп Татьяна Петровна	Депутат Совета Таманского сельского поселения Темрюкского района, член постоянной комиссии по вопросам жилищно-коммунального хозяйства, промышленности, строительства, транспорта, связи, охраны природы, рыбохозяйственного комплекса, аграрно-промышленного комплекса Совета Таманского сельского поселения Темрюкского района
5.	Трусов Олег Анатольевич	Ведущий специалист по правовому сопровождению администрации Таманского сельского поселения Темрюкского района

Глава Таманского
сельского поселения
Темрюкского района

М.М. Погиба

Приложение № 3
к решению LXXX сессии
Совета Таманского сельского поселения
Темрюкского района III созыва
от 10 июня 2019 года № 358

ПОРЯДОК

учета предложений и участия граждан в обсуждении проекта решения Совета Таманского сельского поселения Темрюкского района «Об утверждении «Правил благоустройства и эксплуатации объектов благоустройства на территории Таманского сельского поселения Темрюкского района»

1. Население Таманского сельского поселения Темрюкского района с момента опубликования (обнародования) проекта решения Совета Таманского сельского поселения Темрюкского района «Об утверждении «Правил благоустройства и эксплуатации объектов благоустройства на территории Таманского сельского поселения Темрюкского района», назначения даты проведения

публичных слушаний, создания оргкомитета по проведению публичных слушаний, утверждения и опубликования порядка учета предложений и участия граждан в обсуждении проекта решения Совета Таманского сельского поселения Темрюкского района «Об утверждении «Правил благоустройства и эксплуатации объектов благоустройства на территории Таманского сельского поселения Темрюкского района», создания рабочей группы по учету предложений по проекту решения Совета Таманского сельского поселения Темрюкского района «Об утверждении «Правил благоустройства и эксплуатации объектов благоустройства на территории Таманского сельского поселения Темрюкского района» вправе участвовать в его обсуждении в следующих формах:

1) проведения собраний граждан по месту жительства;

2) массового обсуждения проекта решения Совета Таманского сельского поселения Темрюкского района «Об утверждении «Правил благоустройства и эксплуатации объектов благоустройства на территории Таманского сельского поселения Темрюкского района»;

3) в иных формах, не противоречащих действующему законодательству.

2. Предложения населения к опубликованному (обнародованному) проекту решения Совета Таманского сельского поселения Темрюкского района «Об утверждении «Правил благоустройства и эксплуатации объектов благоустройства на территории Таманского сельского поселения Темрюкского района», могут вноситься в течение 5 дней со дня его опубликования (обнародования) в рабочую группу по учету предложений по тексту проекта решения Совета Таманского сельского поселения Темрюкского района «Об утверждении «Правил благоустройства и эксплуатации объектов благоустройства на территории Таманского сельского поселения Темрюкского района» (далее – рабочая группа) и рассматриваются ею в соответствии с настоящим Порядком.

3. Внесенные предложения регистрируются рабочей группой.

4. Предложения должны соответствовать Конституции РФ, требованиям Федерального закона от 6 октября 2003 года № 131-ФЗ «Об общих принципах организации местного самоуправления в Российской Федерации», федеральному законодательству, законодательству Краснодарского края.

5. Предложения должны соответствовать следующим требованиям:

1) должны обеспечивать однозначное толкование положений проекта решения Совета Таманского сельского поселения Темрюкского района «Об утверждении «Правил благоустройства и эксплуатации объектов благоустройства на территории Таманского сельского поселения Темрюкского района»;

2) не допускать противоречия либо несогласованность с иными положениями проекта решения Совета Таманского сельского поселения Темрюкского района «Об утверждении «Правил благоустройства и эксплуатации объектов благоустройства на территории Таманского сельского поселения Темрюкского района».

6. Предложения, внесенные с нарушением требований и сроков, предусмотренных настоящим Порядком, могут быть оставлены без рассмотрения.

7. По итогам изучения, анализа и обобщения внесенных предложений рабочей группой составляется заключение.

8. Заключение комиссии должно содержать следующие положения:

1) общее количество поступивших предложений;

2) количество поступивших предложений, оставленных в соответствии с настоящим Порядком без рассмотрения;

3) отклоненные предложения ввиду несоответствия требованиям, предъявляемым настоящим Порядком;

4) предложения, рекомендуемые рабочей группой к отклонению;

5) предложения, рекомендуемые рабочей группой для внесения в текст проекта решения Совета Таманского сельского поселения Темрюкского района «Об утверждении «Правил благоустройства и эксплуатации объектов благоустройства на территории Таманского сельского поселения Темрюкского района».

9. Рабочая группа представляет в Совет Таманского сельского поселения Темрюкского района свое заключение с приложением всех поступивших предложений.

10. Перед решением вопроса о принятии (включении в текст проекта решения Совета Таманского сельского поселения Темрюкского района «Об утверждении «Правил благоустройства и эксплуатации объектов благоустройства на территории Таманского сельского поселения Темрюкского района» или отклонении предложений Совет Таманского сельского поселения Темрюкского района в соответствии с Регламентом заслушивает доклад представителя рабочей группы на сессии Совета Таманского сельского поселения Темрюкского района.

12. Итоги рассмотрения поступивших предложений с обязательным содержанием принятых (включенных в проект решения Совета Таманского сельского поселения Темрюкского района «Об утверждении «Правил благоустройства и эксплуатации объектов благоустройства на территории Таманского сельского поселения Темрюкского района») предложений подлежат официальному опубликованию (обнародованию).

Глава Таманского
сельского поселения
Темрюкского района

М.М. Погиба

Приложение № 4
к решению LXXX сессии
Совета Таманского сельского поселения Темрюкского района
III созыва
от 10 июня 2019 года № 358

СОСТАВ

рабочей группы по учету предложений по проекту
«Об утверждении «Правил благоустройства и эксплуатации объектов благоустройства на территории Таманского сельского поселения Темрюкского района»

1.	Погиба Михаил Михайлович	Глава Таманского сельского поселения Темрюкского района, руководитель рабочей группы
2.	Басловяк Михаил Анатольевич	Председатель Совета Таманского сельского поселения Темрюкского района, заместитель руководителя рабочей группы
3.	Перелович Николай Михайлович	Депутат Совета Таманского сельского поселения Темрюкского района, секретарь рабочей группы
4.	Черкасов Игорь Борисович	председатель постоянной комиссии по вопросам жилищно-коммунального хозяйства, промышленности, строительства, транспорта, связи, охраны природы, рыбохозяйственного комплекса, аграрно-промышленного комплекса Совета Таманского сельского поселения Темрюкского района, член рабочей группы
5.	Никонова Полина Андреевна	Специалист 1 категории общего отдела администрации Таманского сельского поселения Темрюкского района, член рабочей группы

Глава Таманского
сельского поселения
Темрюкского района

М.М. Погиба

Реформа системы обращения с твердыми коммунальными отходами и ожидаемые результаты

Реформа отрасли обращения с твердыми коммунальными отходами в России — комплекс мероприятий по изменению структуры системы обращения с отходами, который реализует Правительство и регионы Российской Федерации.

Этапы реформы:

1. Подготовка и согласование территориальных схем обращения с отходами в каждом регионе страны.
2. Выбор региональных операторов, которые будут отвечать за весь цикл обращения с отходами.
3. Установка единого тарифа по региону на услугу по обращению с отходами.
4. Создание в регионах современных высокотехнологичных комплексов по утилизации отходов.

Параллельно с этими мерами планируется постепенное введение раздельного сбора мусора.

Территориальная схема обращения с твердыми коммунальными отходами— это подробное описание системы организации и осуществления сбора, транспортировки, обработки, утилизации, обезвреживания и захоронения отходов на территории субъекта РФ за определенный период.

Постановлением главы администрации (губернатора) Краснодарского края от 26 сентября 2016 года № 747 утверждена территориальная схема обращения с отходами, в том числе с твердыми коммунальными отходами, в Краснодарском крае.

Согласно Территориальной схеме Краснодарского края, в регионе формируется новая система обращения с ТКО, включающая 11 зон деятельности регионального оператора по обращению с ТКО.

Региональный оператор – это ключевое звено новой системы обращения с твердыми коммунальными отходами (далее — ТКО), организация, которая несет ответственность за весь цикл жизни ТКО, включая организацию их сбора, транспортирования, обработки, утилизации, обезвреживания и захоронения в специально отведенных для этого местах.

По результатам конкурсного отбора 1 августа 2018 года Министерством топливно-энергетического комплекса и жилищно-коммунального хозяйства Краснодарского края обществу с ограниченной ответственностью Многопрофильное предприятие «Жилищно-коммунальное хозяйство» Красноармейского района сроком на 10 лет присвоен статус регионального оператора по обращению с твердыми коммунальными отходами по Крымской зоне деятельности, в которую включен Темрюкский район.

Региональный оператор обеспечивает сбор, транспортировку, обработку, утилизацию, обезвреживание, захоронение ТКО на территории субъекта РФ в соответствии с региональной программой в области обращения с отходами и территориальной схемой обращения с отходами.

Региональный оператор не имеет права отказаться заключать договор на оказание услуг по обращению с ТКО, если места сбора и накопления отходов находятся в его зоне деятельности.

Согласно поправкам в 458-ФЗ услуга по сбору и вывозу ТКО перешла из жилищной в коммунальную.

Согласно новым правилам, каждому субъекту РФ необходимо будет установить единый по всему региону тариф на услугу по обращению с отходами в отношении выбранного регионального оператора.

Вся реформа призвана урегулировать сферу сбора и вывоза мусора.

Рост цен в сфере обращения с твердыми коммунальными отходами обусловлен необходимостью строительства новых объектов для обеспечения экологической безопасности сферы обращения с твердыми коммунальными отходами.

Вместо экологически опасных полигонов по захоронению отходов планируется строительство современных предприятий по переработке мусора.

Система сбора и обработки мусора в России практически не обновлялась в течение последних 40—50 лет.

Общая система обращения с отходами сформирована пятью основными звеньями:

- полигоны;
- компании-перевозчики (сбор и вывоз мусора — обычно несколько компаний в регионе);
- комплексные мусороперерабатывающие заводы (сортировка, переработка, сжигание, захоронение неперерабатываемых отходов);
- мусоросжигательные заводы;

- специализированные предприятия.

По-прежнему одной из основных тенденций в области переработки мусора остаётся рост общей площади полигонов — под них ежегодно выделяются 7—10 тыс. га земель.

Основной сложностью на пути к переработке ТКО является отсутствие в нашей стране системы раздельного сбора мусора, являющейся неизбежным условием для их глубокого рециклинга. Так, 60—80 % морфологического состава ТБО представляет собой потенциальное сырьё для использования в промышленности (35—45 %) или компостирования (25—35 %). Однако сортировка смешанных и перевезённых в одном мусоровозе ТКО позволяет извлечь лишь 11—15 % вторичных ресурсов. При этом практически невозможно использовать биоразлагаемые (органические) отходы.

Именно поэтому основная задача реформы заключается в формировании принципиально новой, современной системы обращения с твердыми коммунальными отходами — системы, направленной на повышение экологической сознательности населения и создание такой инфраструктуры, которая позволит максимально сократить захоронение полезных фракций и перейти на их переработку и вторичное вовлечение в промышленное производство. Успех реформы может быть связан только с созданием новых современных объектов, задействованных в системе сбора и удаления отходов — от заводов до полигонов, оборудованных современными природоохранными сооружениями.

В рамках реформы будет полностью исключена возможность использования для размещения ТКО несанкционированных свалок.



ЭТО НЕОБХОДИМО


ЗНАТЬ!

ДЕТСКАЯ БЕЗОПАСНОСТЬ: ТЕЛЕФОНЫ ЭКСТРЕННЫХ СЛУЖБ

112 

ЕДИНЫЙ ТЕЛЕФОН ЭКСТРЕННЫХ СЛУЖБ

Номер 112 — это единый номер телефона для всех стран Европейского союза, по которому надо звонить в экстренных случаях. Данный номер появился на свет по инициативе Швеции и благодаря решению Совета Европы от 29 июля 1991 года. В России **«112»** — стал единым номером вызова экстренных оперативных служб для приёма сообщений о пожарах и чрезвычайных ситуациях в телефонных сетях местной телефонной связи.

101 

ПОЖАРНЫЕ

101 (01) - Пожарная охрана и спасатели

Помни! Для вызова пожарной охраны в телефонных сетях населенных пунктов устанавливается единый номер — **01**. Для вызова с сотовых телефонов устанавливается единый номер — **101**.

А знаешь ли ты, что Пожарная служба занимается не просто тушением огня? Они осуществляют спасение людей и их имущества от огня и оказывают первичную врачебную помощь пострадавшим! Пожарные - самые настоящие герои, каждый день рискующие своей жизнью, спасая людей.

Ты всегда можешь обратиться за помощью самостоятельно, главное - запомни номер **101 (01)** и научись сохранять спокойствие и холодный разум в экстренной ситуации.

102 

ПОЛИЦИЯ

102 (02) - Полиция

Знай! Для вызова полиции в телефонных сетях населенных пунктов устанавливается единый номер — **02**. Для вызова с сотовых телефонов устанавливается единый номер — **102**.

Если тебе грозит опасность или ты стал свидетелем происшествия – нападения, ограбления, избиения и т.д. – сразу звони нашим доблестным защитникам!

103 

СКОРАЯ ПОМОЩЬ

103 (03) - Скорая помощь

Помни! Для вызова скорой помощи в телефонных сетях населенных пунктов устанавливается единый номер — **03**. Для вызова с сотовых телефонов устанавливается единый номер — **103**.

Эта служба отвечает за оказание врачебной помощи пострадавшим. Если тебе или кому-то рядом стало плохо и срочно нужен врач – то следует звонить на номер **103 (03)**.

104

СЛУЖБА ГАЗА

104 (04) - Аварийная служба газовой сети

Знай! Для вызова службы газа в телефонных сетях населенных пунктов устанавливается единый номер — **04**. Для вызова с сотовых телефонов устанавливается единый номер — **104**.

В Аварийную службу газа следует звонить, если ты почувствовал дома (в подъезде, на улице рядом с домом) сильный запах газа. **Только помни, что вызов нужен не из загазованного помещения!**

Если ты сам вызываешь одну из служб, то запомни алгоритм того, что нужно говорить:

- что случилось;
- с кем это случилось;
- где это случилось (адрес называй четко и разборчиво);
- сообщи свое имя и фамилию.

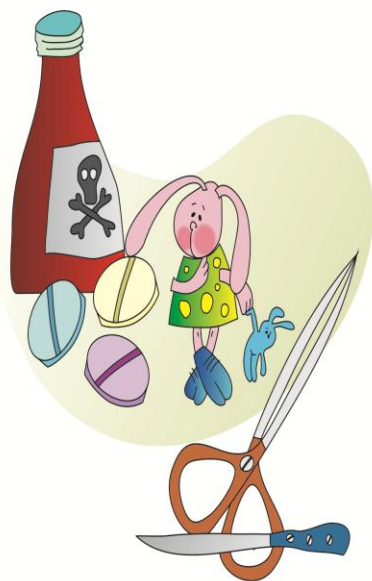
Не забывай, что вызов экстренных служб – это не игрушки, нельзя баловаться, обманывать операторов. Последствия ложного звонка могут быть очень серьезными: мало того, что твоим родителям придется выплачивать штраф (а тебя, скорее всего, накажут), но и в это время – пока специальные службы будут реагировать на твой обман, где-то могут пострадать люди, которым действительно требуется помощь.

Заповеди для родителей:

- До трех лет вообще не спускайте глаз с ребенка. Будьте всегда рядом.
- С трех лет обучайте ребенка разумной осторожности, прививайте ему навыки безопасного поведения и ни на минуту не оставляйте без присмотра!
- Наполняйте досуг детей интересными и безопасными играми и занятиями. Это и есть лучшая профилактика детского травматизма.

Запретить ребенку познавать мир невозможно. Ваша задача - предупредить трагедию, быть рядом и даже на шаг впереди.

Помните: ваши действия - лучший пример для вашего ребенка.

**Никогда не оставляйте ребенка без присмотра взрослых!**

Оставишь на минуту - можешь потерять навсегда!

Вот источники опасности для детей:

- спички и зажигалки;
- электророзетки;
- электроприборы;
- иголки;
- ножницы;
- ножи;
- бытовая химия;
- лекарства;
- спиртные напитки;
- сигареты;
- печки;
- газовые плиты;
- пищевые кислоты.

Обучать детей пользоваться опасными предметами и веществами следует постепенно, пошагово и в соответствии с возрастом!

**Если это жизненно необходимо, взрослый должен:**

- научить ребенка убежать и звать на помощь взрослых в любой опасной ситуации;
- спрятать спички, лекарства, опасные жидкости, средства бытовой химии, колющие, режущие и легко бьющиеся предметы;
- закрыть окна и выходы на балконы;
- перекрыть газовый вентиль на трубе;
- выключить все электроприборы, представляющие опасность;
- убрать с плиты кастрюли и чайники с горячей водой;
- разместить все игрушки на высоте, не превышающей рост ребенка, чтобы он не получил травму, доставая их;
- предупредить соседей о своем отсутствии;
- объяснить ребенку, что опасно открывать дверь незнакомым людям.



Безопасность детей на дороге - забота общества!



У Вашего ангела нет крыльев

Оставляя окна открытыми - опасно!



НЕ ОСТАВЛЯЙТЕ ДЕТЕЙ БЕЗ ПРИСМОТРА!



НЕ ДОПУСТИ!

Мир за окном манит детей. Многие думают, что москитная сетка делает окно безопасным для малыша. ЭТО НЕ ТАК

НЕ ОСТАВЛЯЙТЕ ДЕТЕЙ БЕЗ ПРИСМОТРА ВОЗЛЕ ОТКРЫТЫХ ОКОН!

ПОМНИТЕ: МОСКИТНАЯ СЕТКА НЕ ВЫДЕРЖИТ ВЕСА ДАЖЕ САМОГО МАЛЕНЬКОГО РЕБЕНКА!

Используйте специальные средства: ограничители, блокираторы, детские замки, цепочки, решетки.

ЖИЗНЬ НАШИХ ДЕТЕЙ БЕСЦЕННА.

ОСТАВЛЯЯ ОКНО ОТКРЫТЫМ ВЫ ПРЕСЛАБИТЕ В ДОМ ВОЗДУХ!

НЕ МОСКИТНАЯ СЕТКА НЕ ВЫДЕРЖИТ ВЕСА ДАЖЕ САМОГО МАЛЕНЬКОГО РЕБЕНКА!

РОДИТЕЛИ, БЕРЕГИТЕ ДЕТЕЙ!

-  храните спички, зажигалки в недоступных для детей местах
-  расскажите правила безопасности и проиграйте возможные чрезвычайные ситуации
-  объясните ребенку, что в случае возникновения пожара нельзя прятаться
-  объясните, что при пожаре в доме необходимо выбегать на улицу
-  не разрешайте детям самостоятельно топить печи, пользоваться газовыми и электрическими приборами
-  выучите с ребенком номера телефонов экстренных служб и домашний адрес
-  немедленно пресекайте любые игры детей с огнем
-  научите ребенка вызывать службы спасения

НЕ ОСТАВЛЯЙТЕ ДЕТЕЙ САМИХ!

ГОРЯЧАЯ ТЕЛЕФОННАЯ ЛИНИЯ



Если вы стали очевидцем жестокого обращения с ребёнком, знаете о брошенном ребёнке или о происходящем насилии над детьми в семье, не будьте равнодушны к детской беде – сообщите в управление по вопросам семьи и детства по телефону:

8 918 49 629 49



ЭТО НЕОБХОДИМО **ЗНАТЬ!**

Пожароопасный период **О запрете сжигания сухой травы, стерни**

Ежегодно после схода снежного покрова происходят сотни возгораний прошлогодней травы из-за неосторожного обращения с огнем и детской шалости. Как правило, такое горение, в большинстве случаев не контролируемое, - распространяется с большой скоростью и на больших площадях. Зачастую оно представляет реальную угрозу жилым строениям, хозяйственным постройкам, а в некоторых случаях и жизни людей.

Бытует ложное мнение, что сжигание сухой прошлогодней травы полезно для земли, удобряет ее золой. Поэтому многие граждане специально устраивают пал сухой травы.

На самом деле пользы от этого нет: при сжигании травы погибает много полезных микроорганизмов, да и молодая травка, незаметная в сухой траве, может погибнуть. Кроме того, по сухой траве огонь легко сможет добежать и до строений на вашем участке.

Ни в коем случае не допускайте:

- пала сухой травы;
- неконтролируемого сжигания мусора;
- будьте осторожны при курении: непотушенный окурок или спичка легко приводят к возгоранию сухой травы.

В усадьбе или на даче:

- ✓ всегда наготове должен быть инвентарь для тушения пожара: ведро, лопата, бочка с водой, ящик с песком;
- ✓ сухую траву надо собирать граблями. Сжигать ее вместе с мусором можно в железной бочке, установленной рядом с водоемом или емкостью с водой, подальше от строений;
- ✓ опасайтесь сильных порывов ветра. При сжигании мусора даже в железной бочке учитывайте направление ветра, чтобы случайная искра не полетела в сторону строений.



Если вы обнаружили горение сухой травы – позвоните по телефону экстренных оперативных служб 112 (с мобильного телефона)



ЭТО НЕОБХОДИМО ЗНАТЬ!

ЧТО ДЕЛАТЬ

если Вы заблудились в лесу?

Если Вы заблудились в лесу, то соблюдение данных рекомендаций поможет спасателям найти Вас в кратчайшие сроки!

Порядок действий, если Вы заблудились:

1. СТОП! ОСТАВАЙТЕСЬ НА МЕСТЕ!

Продолжая движение, Вы все дальше уходите от людей!
ОСТАНОВИТЕСЬ! если рядом есть просека, ЛЭП, тропинка, полянка, то выйдите на нее и там оставайтесь!

2. ВЫЗОВИТЕ СПАСАТЕЛЕЙ!

Позвоните по **единому номеру вызова экстренных оперативных служб 112** и родственникам. Далее максимально экономьте заряд телефона! Не надо звонить родственникам и спасателям каждые 5 минут.

3. ПОМОГИТЕ СЕБЯ НАЙТИ!

Находитесь на открытом месте. **Обозначьте его!** Привяжите что-нибудь яркое на ветки дерева и периодически трясите его. Оденьте на себя яркую контрастную одежду.

4. СОХРАНЯЙТЕ ТЕПЛО И СИЛЫ!

Не лежите на голой земле, соорудите из листьев и травы лежанку.
Разведите костер. Запасите дрова на ночь – в темноте их сложно собирать.

5. ОТВЕЧАЙТЕ ШУМОМ НА ШУМ!

Если вы слышите крики, непонятные звуки, шум, шумите в ответ.
Кричите, свистите, стучите по дереву! Если это зверь – он не подойдет, если это люди – вас спасут.

Помните! Несоблюдение данных правил значительно увеличит время поиска!

ПАМЯТКА О МЕРАХ СОЦИАЛЬНОЙ ПОДДЕРЖКИ СЕМЕЙ, ИМЕЮЩИХ ДЕТЕЙ

Органами социальной защиты населения в соответствии с Федеральным законом от 19 мая 1995 года № 81-ФЗ «О государственных пособиях гражданам, имеющим детей»;

Законом Краснодарского края от 15 декабря 2004 года № 807-КЗ «О ежемесячном пособии на ребенка»;

Законом Краснодарского края от 22 февраля 2005 года № 836-КЗ «О социальной поддержке многодетных семей в Краснодарском крае»;

Законом Краснодарского края от 1 августа 2012 года № 2568-КЗ «О дополнительных мерах социальной поддержки отдельных категорий граждан»;

Статьей 19 Закона Краснодарского края от 30 июня 1997 года № 90-КЗ «Об охране здоровья населения Краснодарского края», назначаются

1. ПОСОБИЯ НА ДЕТЕЙ, УСТАНОВЛЕННЫЕ ФЕДЕРАЛЬНЫМ ЗАКОНОДАТЕЛЬСТВОМ

2.

Единовременное пособие при рождении ребенка неработающим родителям (опекуну) в размере **15512 руб.65коп.**

Ежемесячное пособие по уходу за ребенком **неработающему** родителю (опекуну), осуществляющему уход за ребенком в возрасте до 1,5 лет (**2 908 руб. 62 коп.** – по уходу за первым ребенком; **5 817 руб. 24 коп.** – за вторым и последующими детьми).

Единовременное пособие беременной жене военнослужащего, проходящего военную службу по призыву, – **24 565 руб. 89 коп.** Названное пособие выплачивается при сроке беременности не менее 180 дней.

Пособие по беременности и родам женщинам, уволенным в связи с ликвидацией организаций в течение 12 месяцев, предшествовавших дню признания их в установленном порядке безработными. Размер пособия – **581 руб. 73 коп.**

Ежемесячное пособие в размере **10 528 руб. 24 коп.** на ребенка военнослужащего, проходящего военную службу по призыву. Пособие выплачивается со дня рождения ребенка до достижения ребенком возраста 3-х лет, но не позднее дня окончания отцом ребенка военной службы по призыву.

Единовременное пособие в размере **581 руб. 73 коп.** женщинам, вставшим на учет в медицинских организациях в ранние сроки беременности. Назначается по месту получения пособия по беременности и родам.

Ежемесячная компенсационная выплата в размере **50 руб.** женщинам, имеющим детей в возрасте до трех лет, уволенным в связи с ликвидацией организации, находившимся на момент увольнения в отпуске по уходу за ребенком и не получающим пособие по безработице.

ПОСОБИЯ, УСТАНОВЛЕННЫЕ ЗАКОНОДАТЕЛЬСТВОМ КРАСНОДАРСКОГО КРАЯ

Ежемесячное пособие на ребенка назначается в размере **181 руб.**; на ребенка одинокой матери – **355 руб.**; на ребенка военнослужащего по призыву, а также в случаях, предусмотренных законодательством, когда взыскание алиментов невозможно, – **262 руб.**

Ежемесячное пособие на ребенка назначается малоимущим семьям со среднедушевым доходом, размер которого не превышает величину прожиточного минимума на душу населения, установленную в Краснодарском крае.

Ежемесячное пособие на ребенка назначается на 24 месяца, но не более чем по месяц исполнения ребенку 16 лет (при обучении в общеобразовательной организации – не более чем по месяц достижения ребенком возраста 18 лет). Доход семьи учитывается за 3 последних календарных месяца, предшествующих месяцу подачи заявления о назначении ежемесячного пособия на ребенка.

Социальная выплата в виде денежной компенсации на полноценное питание беременным женщинам, кормящим матерям, а также детям в возрасте до трех лет в размере **150 руб.** в месяц.

Специализированные продукты детского питания детям, находящимся на смешанном или искусственном вскармливании, до достижения ими возраста шести месяцев из семей, получающих ежемесячное пособие на ребенка.

Государственная социальная помощь в виде социального пособия малоимущим семьям со среднемесячным доходом, размер которого не превышает прожиточный минимум семьи с учетом, установленных в Краснодарском крае прожиточных минимумов для соответствующих категорий граждан (трудоспособные граждане, пенсионеры, дети).

Ежемесячная денежная выплата при рождении третьего или последующих детей до достижения ребенком возраста трёх лет в размере **9655 руб.** в месяц.

Меры социальной поддержки многодетных семей:

Многодетной признается семья, в которой воспитываются трое и более детей в возрасте до 18 лет (при обучении детей в общеобразовательных организациях и в государственных образовательных организациях по очной форме на бюджетной основе – до 23 лет).

Многодетным семьям, в числе других мер социальной поддержки предоставляются:

Ежегодная денежная выплата в размере **4 376 руб.** на каждого несовершеннолетнего ребенка (производится равными долями ежеквартально в управление социальной защиты населения) (по **1 094 руб.** в квартал).

Субсидии на оплату жилого помещения и коммунальных услуг семьям, собственные расходы которых на оплату жилья и коммунальных услуг (в пределах региональных стандартов) превышают 15% совокупного дохода семьи.

Учащимся общеобразовательных организаций из многодетных семей предоставлено право приобретения льготного проездного билета на проезд в городском пассажирском транспорте.

От уплаты транспортного налога на основании справки о постановке на учёт в управлении социальной защиты населения по месту жительства освобождается один из родителей (усыновителей) в многодетной семье по автомобилям легковым с мощностью двигателя до 150 лошадиных сил включительно, автобусам с мощностью двигателя до 150 лошадиных сил включительно в отношении одной единицы транспортного средства по выбору налогоплательщика из числа зарегистрированных за ним транспортных средств.

Более подробную консультацию, можно получить в отделе назначения социальных пособий, субсидий и компенсаций управления социальной защиты населения в Темрюкском районе по телефонам: 5-33-38, 4-46-31.



Министерство строительства, архитектуры и дорожного хозяйства Краснодарского края.

Адрес: г. Краснодар, ул. Кузнецкая, д. 6, каб. 1025, 1026
Тел. +7 (861) 253-49-09, +7 (861) 253-49-01
Сайт: minstroy.krasnodar.ru



КУБАНСКОЕ
ИПОТЕЧНОЕ АГЕНТСТВО

Адрес: г. Краснодар, ул. Леваневского, д. 106
Тел. +7 (861) 279-03-01
Сайт: www.kubanipoteka.ru

Программа "Жилье для российской семьи"

Программа направлена на повышение доступности жилья и улучшения качества коммунальных услуг, в том числе на формирование механизмов удовлетворения потенциального спроса граждан на жилье, которое не доступно для приобретения по текущим рыночным ценам, но которое граждане имели бы возможность приобрести по ценам ниже рыночных с помощью собственных и заемных средств. Застройщики и проекты жилищного строительства, реализуемые в рамках программы «Жилье для российской семьи»

№ п/п	Застройщики	Наименование проекта (место расположения)	Кол-во квартир/общая площадь (кв. м)	Получены разрешения на строительство, кол-во квартир/общая площадь (кв. м)	Стоимость 1 кв. м (руб.)
1	«ООО Главная Инвестиционная Компания»	Жилищный комплекс по адресу: г. Краснодар ул. Кирилла Россинского, литер 5	231/10000	720/28 461,0	34700
2	ООО «Дирекция СОТ»	Миниполис «Куб-А» по адресу: г. Краснодар, Карасунский округ пос. Пригородный	5556/299522,24	411/14 868,68	не более 30000
3	ООО «МОДО КАПИТАЛ»	ЖК «Солнечный город» по адресу: г. Краснодар, Прикубанский внутригородской округ, ул.3-я Трудовая, д.1/7	354/13959,43	354/13 959,43	от 32500 - не более 34892

4	ООО «Терем»	«Жилой комплекс «Лебединое озеро» (литер 7 и 8) г. Горячий Ключ ул. Объездная,18	216/10 395,0	192/9 240,0	не более 35000
5	ООО «Европа Девелопмент»	Жилой Комплекс «МодеГрад» Краснодарский край, г. Краснодар, Прикубанский внутригород.округ	514/27687,45	288/15 504,51	от 29000 - не более 35000
6	ООО «ТоргСоюз»	Комплекс среднеэтажной жилой застройки в микрорайоне «Кубанский» поселка Южный Динского района Краснодарского края» по адресу: Динской район, п. Южный, ул. Казачья 2,4,6,8, ул. Екатерининская 1,3,5,7	820/44208	48/2 933,76	не более 31251, 2
7	ООО «Деловой мир»	«Многоэтажный жилой дом литер 9 со встроенно-пристроенными помещениями по проспекту им. Писателя Знаменского в г. Краснодаре - 2 этап строительства»	231/10006,4	461/20 623,47	не более 35000
8	ООО «ИнфраСтрой - Инжиниринг» (сайт в разработке)	Многоэтажная жилая застройка земельного участка с кадастровым номером 23:43:0106012:752, Литер 1,2,3,4 по адресу: Краснодарский край, г.Краснодар, Прикубанский округ, ул.Красных Партизан – ул.Азовская	1097/58400	Литер 4 270/5218,9	не более 3 4 400

**Администрация Таманского сельского поселения
напоминает
родителям несовершеннолетних детей
о выполнении закона
Краснодарского края
№ 1539**



ЛЮБИТЬ И БЕРЕЧЬ

**22:00 зона
ОТВЕТСТВЕННОСТИ
РОДИТЕЛЕЙ!**

Закон Краснодарского края № 1539 от 17.06.2019г. «О внесении изменений в Закон Краснодарского края от 17.06.2019г. № 1539 «О внесении изменений в Закон Краснодарского края»

Газета «Город Тамань»
№ 54 (378) от 17.06.2019г.
Газета утверждена решением Совета
ТСП Темрюкского района

Главный редактор-
Беделев И.Р..
Выпускающий редактор
Литвинова А.В.
Редакционная коллегия:
Алклычева Т.А.
Эмирсалиев Р.Э.
Меташоп Т.П.

Учредители:
Администрация Таманского
сельского поселения
Темрюкского района, Совет
Таманского сельского
поселения Темрюкского
района
Издатель: Администрация
Таманского сельского
поселения Темрюкского
района
Адрес редакции и
издательства:
353555 ст. Тамань, ул. К.
Маркса 106.

Газета выходит два раза в
месяц.
Подписано в печать
17.06.2019г.
Дата выхода 17.06.2019 г.
Тираж 200 экз.
Газета сверстана и отпечатана
в администрации ТСП ТР